



ສາທາລະນະລັດ ປະຊາທິປະໄຕ ປະຊາຊົນລາວ
ສັນຕິພາບ ເອກະລາດ ປະຊາທິປະໄຕ ເອກະພາບ ວັດທະນະຖາວອນ

ກະຊວງອຸດສາຫະກຳ ແລະ ການຄ້າ
 ກົມແຜນການ ແລະ ການຮ່ວມມື

ເລກທີ...../ກຜຮ.ສຂ
 ນະຄອນຫຼວງວຽງຈັນ, ວັນທີ.....

ຮຽນ: ທ່ານຫົວໜ້າຫ້ອງການສູນສະຖິຕິແຫ່ງຊາດ, ກະຊວງແຜນການ ແລະ ການລົງທຶນ.

ເລື່ອງ: ສະຫຼຸບລາຍງານຕົວເລກຂາດຕົວປະຈຳ 9 ເດືອນ ຂອງປີ 2020 ແລະ ຄາດຄະເນປະຕິບັດ 3 ເດືອນທ້າຍປີ 2020 ຂອງຂະແໜງອຸດສາຫະກຳປຸງແຕ່ງ ແລະ ການຄ້າ.

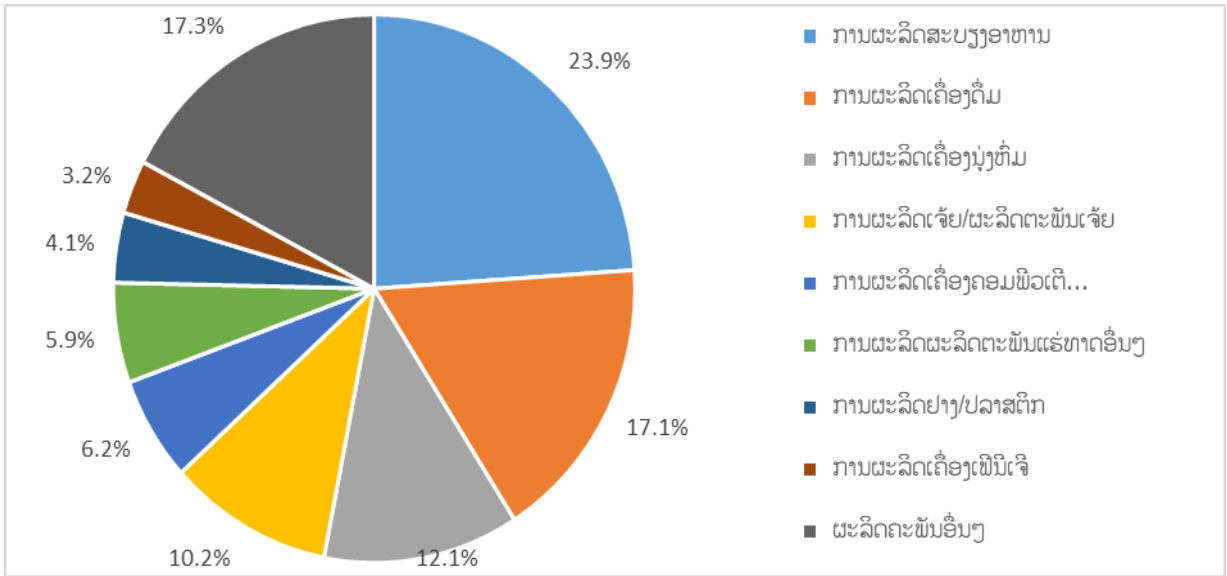
- ອີງຕາມ ກົດໝາຍວ່າດ້ວຍສະຖິຕິ (ສະບັບປັບປຸງ) ເລກທີ 011/ສພຊ, ລົງວັນທີ 11 ພຶດສະພາ 2017.
- ອີງຕາມ ຂໍ້ຕົກລົງວ່າດ້ວຍການຈັດຕັ້ງ ແລະ ການເຄື່ອນໄຫວຂອງກົມແຜນການ ແລະ ການຮ່ວມມື ສະບັບເລກທີ1151/ອຄ.ຈພງ, ລົງວັນທີ 30 ມິຖຸນາ 2016.
- ອີງຕາມ ໜັງສືສະເໜີຈາກສູນສະຖິຕິແຫ່ງຊາດ ວ່າດ້ວຍການຂໍຂໍ້ມູນ ແລະ ບົດລາຍງານການຈັດຕັ້ງປະຕິບັດໄລຍະ 9 ເດືອນຕົ້ນປີ 2020, ຄາດຄະເນ 3 ເດືອນທ້າຍປີ 2020 ແລະ ແຜນການປະຈຳປີ 2020 ສະບັບ1055/ຫກ2.2, ລົງວັນທີ 18 ສິງຫາ 2020.

ກົມແຜນການ ແລະ ການຮ່ວມມື, ກະຊວງອຸດສາຫະກຳ ແລະ ການຄ້າ ຂໍຖືເປັນກຽດຮຽນລາຍງານມາຍັງ ທ່ານຊາບ ກ່ຽວກັບກ່ຽວກັບຕົວເລກຂາດຕົວ ປະຈຳ 9 ເດືອນ ຂອງປີ 2020 ແລະ ຄາດຄະເນປະຕິບັດ 3 ເດືອນທ້າຍປີ 2020 ຂອງຂະແໜງ ອຸດສາຫະກຳປຸງແຕ່ງ ແລະ ການຄ້າ, ເຊິ່ງລາຍລະອຽດມີດັ່ງນີ້:

1. ມູນຄ່າການຜະລິດອຸດສາຫະກຳປຸງແຕ່ງ ແລະ ຫັດຖະກຳ

ມູນຄ່າການຜະລິດອຸດສາຫະກຳປຸງແຕ່ງ ແລະ ຫັດຖະກຳ ໃນ 9 ເດືອນ ຂອງປີ 2020 ສາມາດປະຕິບັດໄດ້9,828.7 ຕື້ກີບ, ເຊິ່ງສາມາດບັນລຸໄດ້ເຖິງ 67.2% ຂອງແຜນການປີທີ່ໄດ້ວາງໄວ້, ເມື່ອທຽບໃສ່ໄລຍະດຽວກັນຂອງປີຜ່ານມາເຫັນວ່າມີອັດຕາເພີ່ມຂຶ້ນ 9.59%; ຄາດຄະເນມູນຄ່າການຜະລິດອຸດສາຫະກຳປຸງແຕ່ງ ແລະ ຫັດຖະກຳໃນ 3 ເດືອນທ້າຍປີ 2020 ແມ່ນ 2,922.2 ຕື້ກີບ ແລະ ໝົດປີ 2020 ແມ່ນ 12,751.00 ຕື້ກີບ, ຖ້າທຽບໃສ່ແຜນການທີ່ວາງໄວ້ 14,625.40 ຕື້ກີບ ແມ່ນຫຼຸດລົງ 12.82% (ລາຍລະອຽດໃນຕາຕະລາງທີ 1 ຂອງເອກະສານຄັດຕິດ).

ຮູບສະແດງທີ 1 ໂຄງປະກອບຂອງມູນຄ່າການຜະລິດອຸດສາຫະກຳປຸງແຕ່ງ ແລະ ຫັດຖະກຳ ໃນ 9 ເດືອນ ຂອງປີ 2020

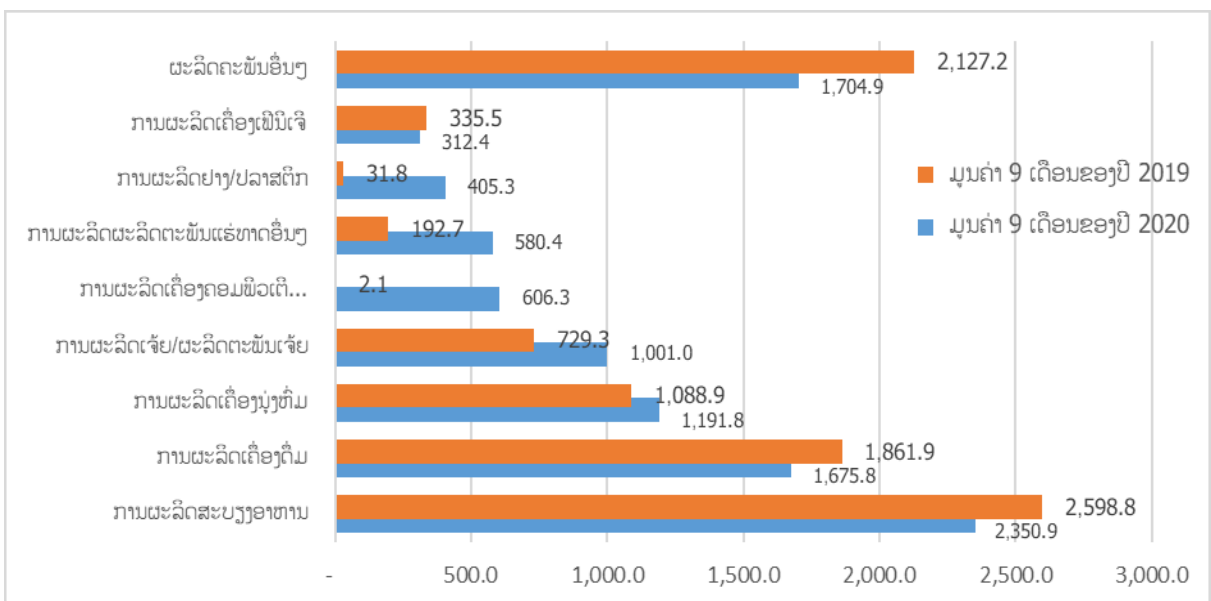


ຫົວໜ່ວຍມູນຄ່າ 9,828.7 ຕື້ກີບ = 100.00%

ແຫຼ່ງຂໍ້ມູນ: ຂໍ້ມູນລາຍງານຈາກ ພະແນກສະຖິຕິ ແລະ ແຜນການ, ກົມອຸດສາຫະກຳ ແລະ ຫັດຖະກຳ

ຮູບສະແດງທີ 1 ໄດ້ສະແດງໃຫ້ເຫັນວ່າ ໜວດຜະລິດຕະພັນ ອຸດສາຫະກຳປຸງແຕ່ງ ແລະ ຫັດຖະກຳ ໃນ 9 ເດືອນ ຂອງປີ 2020 ທີ່ມີການຜະລິດຫຼາຍກວ່າໝູ່ແມ່ນ ໜວດສະບຽງອາຫານກວມເອົາ 23.9%, ຮອງລົງມາ ແມ່ນ ໜວດເຄື່ອງດື່ມ 17.1%, ເຄື່ອງນຸ່ງຫົ່ມ 12.1%, ເຈ້ຍ ແລະ ຜະລິດຕະພັນເຈ້ຍ 10.2%, ເຄື່ອງຄອມພິວເຕີ ເອເລັກໂຕຣນິກ ແລະ ຜະລິດຕະພັນຮູບພາບແສງສີສຽງ 6.2%, ຜະລິດຕະພັນແຮ່ທາດອື່ນໆທີ່ບໍ່ແມ່ນໂລຫະ 5.9%, ຢາງ ແລະ ຜະລິດຕະພັນປລາສຕິກ 4.1% ແລະ ເຄື່ອງເຟີນີເຈີ 3.2%; ໝາຍຄວາມວ່າ ໃນ 8 ໜວດຜະລິດຕະພັນ ທີ່ກ່າວມານີ້ ກວມເອົາ 82.7% ຂອງມູນຄ່າການຜະລິດອຸດສາຫະກຳປຸງແຕ່ງ ແລະ ຫັດຖະກຳທັງໝົດ.

ຮູບສະແດງທີ 2 ປຽບທຽບມູນຄ່າການຜະລິດອຸດສາຫະກຳປຸງແຕ່ງ ແລະ ຫັດຖະກຳ ໃນ 9 ເດືອນ ຂອງປີ 2020 ກັບ 9 ເດືອນຂອງປີ 2019



ຫົວໜ່ວຍມູນຄ່າ = ຕື້ກີບ

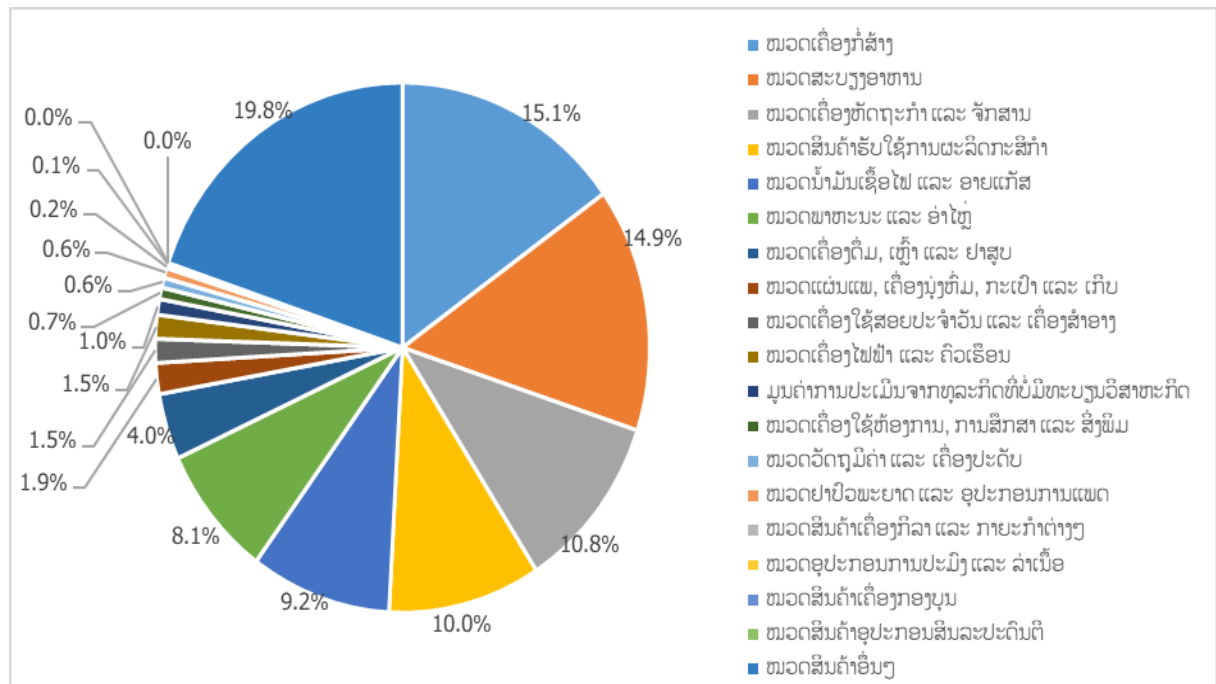
ແຫຼ່ງຂໍ້ມູນ: ຂໍ້ມູນລາຍງານຈາກ ພະແນກສະຖິຕິ ແລະ ແຜນການ, ກົມອຸດສາຫະກຳ ແລະ ຫັດຖະກຳ

ຮູບສະແດງທີ 2 ສະແດງການປຽບທຽບລະຫວ່າງມູນຄ່າການຜະລິດອຸດສາຫະກຳປຸງແຕ່ງ ແລະ ຫັດຖະກຳ ໃນ 9 ເດືອນ ຂອງປີ 2020 ກັບ 9 ເດືອນ ຂອງປີ 2019, ເຊິ່ງໄດ້ຊີ້ໃຫ້ເຫັນວ່າ ບາງໜວດການຜະລິດແມ່ນມີມູນຄ່າຫຼຸດລົງ ເຊັ່ນ: ມູນຄ່າການຜະລິດສະບຽງອາຫານຫຼຸດລົງ 9.5% (ຈາກມູນຄ່າ 2,598.8 ຕື້ກີບໃນ 9 ເດືອນຂອງປີ 2019 ຫຼຸດລົງມາເປັນ 2,350.9 ຕື້ກີບໃນ 9 ເດືອນຂອງປີ 2020); ເຄື່ອງດື່ມຫຼຸດລົງ 9.9% (ຈາກມູນຄ່າ 1,861.8 ຕື້ກີບ ຫຼຸດລົງມາເປັນມູນຄ່າ 1,675.8 ຕື້ກີບ) ແລະ ການຜະລິດຕະເຄື່ອງເຟີນີເຈີ ຫຼຸດລົງ 6.8% (ຈາກມູນຄ່າ 335.5 ຕື້ກີບ ຫຼຸດລົງມາເປັນມູນຄ່າ 312.4 ຕື້ກີບ); ສຳລັບການຜະລິດເຄື່ອງນຸ່ງຫົ່ມເພີ່ມຂຶ້ນ 9.4% (ຈາກມູນຄ່າ 1,088.9 ຕື້ກີບ ໃນ 9 ເດືອນຂອງປີ 2019 ເພີ່ມຂຶ້ນເປັນ 1,191.8 ຕື້ກີບ ໃນ 9 ເດືອນຕົ້ນປີ 2020) ແລະ ຜະລິດຕະພັນເຈ້ຍ ເພີ່ມຂຶ້ນ 37.2% (ຈາກມູນຄ່າ 729.3 ຕື້ກີບ ໃນ 9 ເດືອນ ປີ 2019 ເພີ່ມຂຶ້ນເປັນ 1,001.0 ຕື້ກີບ ໃນ 9 ເດືອນ ຂອງປີ 2020). ເຖິງຢ່າງໃດກໍ່ຕາມ ເມື່ອສົມທຽບມູນຄ່າລວມທັງໝົດໃນໄລຍະດຽວກັນຂອງປີຜ່ານມາແມ່ນເພີ່ມຂຶ້ນ 9.6%.

2. ມູນຄ່າການຈໍລະຈອນສິນຄ້າພາຍໃນ (ການຄ້າຂາຍຍົກ-ຂາຍຍ່ອຍ ແລະ ສ້ອມແປງລົດ)

ມູນຄ່າການຈໍລະຈອນສິນຄ້າພາຍໃນ ໃນ 9 ເດືອນຕົ້ນປີ 2020 ແມ່ນສາມາດປະຕິບັດ 45,951.4 ຕື້ກີບ, ເຊິ່ງສາມາດບັນລຸໄດ້ເຖິງ 63.4% ຂອງແຜນການປີທີ່ໄດ້ວາງໄວ້, ເມື່ອທຽບໃສ່ໄລຍະດຽວກັນຂອງປີຜ່ານມາເຫັນວ່າມີອັດຕາຫຼຸດລົງ 6.7%; ຄາດຄະເນມູນຄ່າການຈໍລະຈອນສິນຄ້າພາຍໃນ 3 ເດືອນທ້າຍປີ 2020 ແມ່ນ 19,395.8 ຕື້ກີບ (ເທົ່າ 73.2% ຂອງແຜນການປີ) ແລະ ຄາດຄະເນປະຕິບັດໝົດປີ 2020 ຈະບັນລຸປະມານ 65,347.3 ຕື້ກີບ. ເມື່ອທຽບໃສ່ແຜນການປີ 2020 ທີ່ວາງໄວ້ ຈຶ່ງຄາດວ່າຈະບັນລຸປະມານ 90.3%. (ລາຍລະອຽດໃນຕາຕະລາງທີ 2 ຂອງເອກະສານຄັດຕິດ)

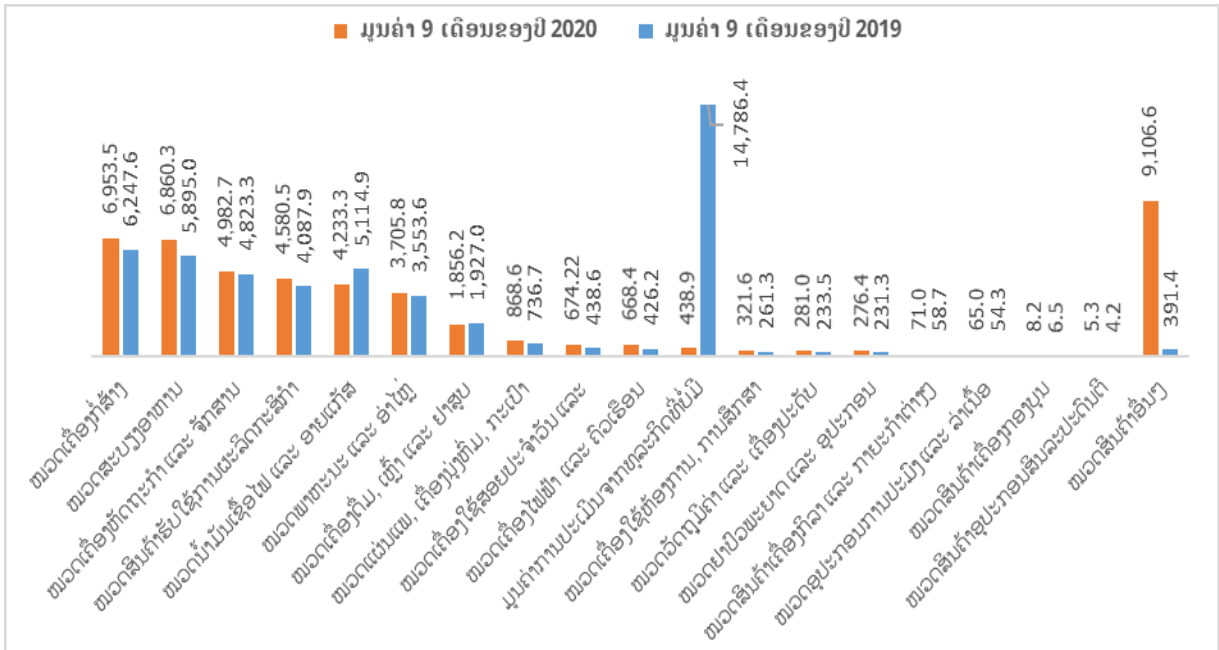
ຮູບສະແດງທີ 3 ໂຄງປະກອບຂອງມູນຄ່າການຈໍລະຈອນສິນຄ້າພາຍໃນ ໃນ 9 ເດືອນ ຂອງປີ 2020



ຫົວໜ່ວຍມູນຄ່າ 45,951.47 ຕື້ກີບ = 100.00%
ແຫຼ່ງຂໍ້ມູນ: ຂໍ້ມູນລາຍງານຈາກພະແນກສັງລວມ, ກົມການຄ້າພາຍໃນ

ຮູບສະແດງທີ 3 ໄດ້ສະແດງໃຫ້ເຫັນວ່າ: ໜວດສິນຄ້າທີ່ກວມເອົາເບີເຊັ່ນຫຼາຍກວ່າໝູ່ແມ່ນ ໜວດເຄື່ອງກໍ່ສ້າງ 15.1%, ໜວດສະບຽງອາຫານ 14.9%, ໜວດຫັດຖະກຳ ແລະ ຈັກສານ 10.8%, ໜວດສິນຄ້າຮັບໃຊ້ການຜະລິດກະສິກຳ 10.0%, ໜວດນໍ້າມັນເຊື້ອໄຟ ແລະ ອາຍແກັສ 9.2%, ໜວດພາຫະນະ ແລະ ອາໄຫຼ່ 8.1%, ໜວດເຄື່ອງດື່ມ ເຫຼົ້າ ແລະ ຢາສຸບ 4.0%, ໜວດແຜ່ນແພ ເຄື່ອງນຸ່ງຫົ່ມ ກະເປົາ ແລະ ເກີບ 1.9%; ສ່ວນໜວດສິນຄ້າອື່ນໆແມ່ນ 19.8%.

ຮູບສະແດງທີ 4 ປຽບທຽບມູນຄ່າການຈໍລະຈອນສິນຄ້າພາຍໃນ ໃນ 9 ເດືອນ ຂອງປີ 2020 ກັບ 9 ເດືອນ ຂອງປີ 2019



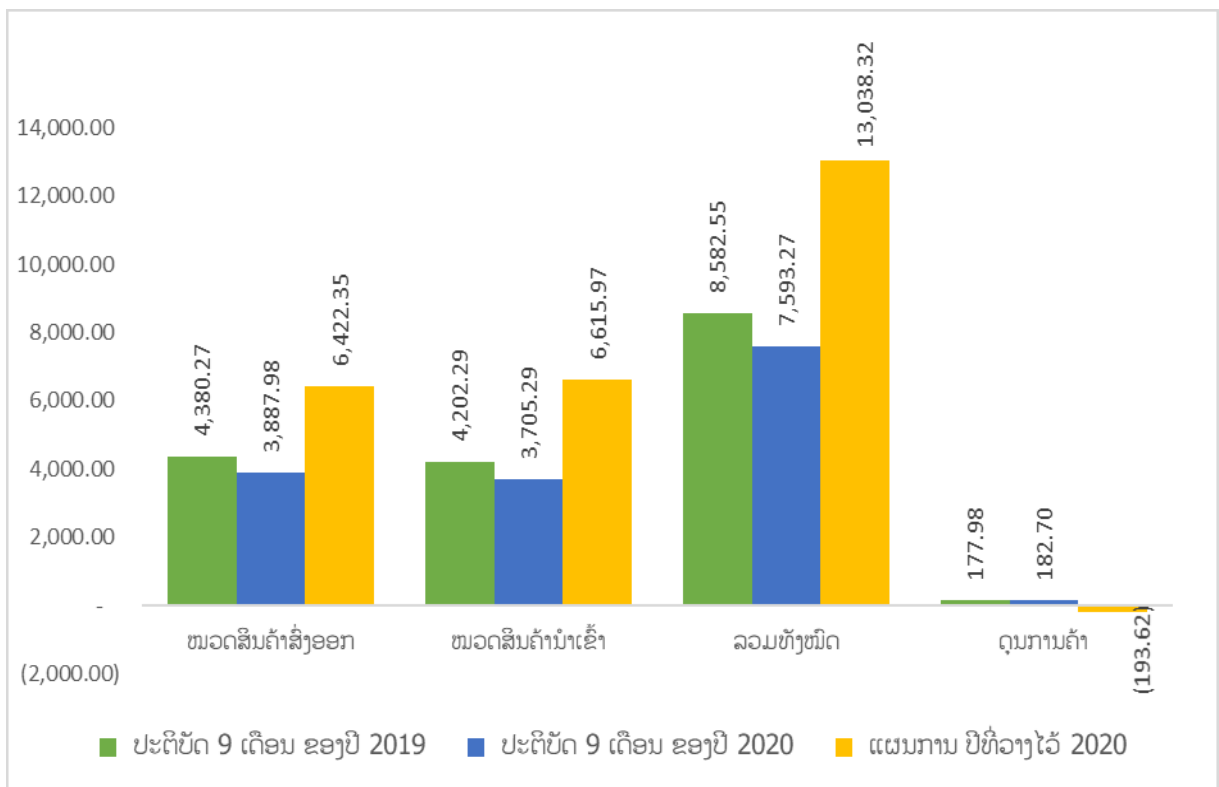
ຫົວໜ່ວຍມູນຄ່າ = ຕື້ກີບ
ແຫຼ່ງຂໍ້ມູນ: ຂໍ້ມູນລາຍງານຈາກພະແນກສັງລວມ, ກົມການຄ້າພາຍໃນ

ຮູບສະແດງທີ 4 ໄດ້ສະແດງການປຽບທຽບລະຫວ່າງ ມູນຄ່າການຈໍລະຈອນສິນຄ້າພາຍໃນ ໃນ 9 ເດືອນ ຂອງປີ 2020 ກັບ 9 ເດືອນ ຂອງປີ 2019 ສະແດງໃຫ້ເຫັນວ່າຫຼາຍໜວດສິນຄ້າມີມູນຄ່າເພີ່ມຂຶ້ນເຊັ່ນ: ໜວດເຄື່ອງກໍ່ສ້າງ ເພີ່ມຂຶ້ນ 11.2% (ຈາກມູນຄ່າ 6,247.6 ຕື້ກີບ ມາເປັນ 6,953.5 ຕື້ກີບ), ໜວດສະບຽງອາຫານ ເພີ່ມຂຶ້ນ 16.3% (ຈາກມູນຄ່າ 5,895.0 ຕື້ກີບ ມາເປັນ 6,860.27 ຕື້ກີບ), ໜວດເຄື່ອງຫັດຖະກຳ ແລະ ຈັກສານ ເພີ່ມຂຶ້ນ 3.3% (ຈາກມູນຄ່າ 4,823.3 ຕື້ກີບ ມາເປັນ 4,982.7), ໜວດສິນຄ້າຮັບໃຊ້ການຜະລິດກະສິກຳ ເພີ່ມຂຶ້ນ 10.7% (ຈາກມູນຄ່າ 4,087.9 ຕື້ກີບ ມາເປັນ 4,580.5) ແລະ ໜວດສິນຄ້າອື່ນໆ ເພີ່ມຂຶ້ນ 95.7% (ຈາກມູນຄ່າ 391.4 ຕື້ກີບ ມາເປັນ 2,106.6 ຕື້ກີບ); ຢ່າງໃດກໍ່ຕາມ ໜວດນໍ້າມັນເຊື້ອໄຟ ແລະ ອາຍແກັສ ມີມູນຄ່າຫຼຸດລົງ 17.2% (ຈາກມູນຄ່າ 5,114.9 ຕື້ກີບ ມາເປັນ 4,233.3 ຕື້ກີບ) ແລະ ໜວດເຄື່ອງດື່ມ, ເຫຼົ້າ ແລະ ຢາສຸບ ຫຼຸດລົງ 3.6% (ຈາກມູນຄ່າ 1,927.0 ຕື້ກີບ ມາເປັນ 1,856.2 ຕື້ກີບ), ເຊິ່ງໂດຍລວມແລ້ວ ອັດຕາການຂະຫຍາຍຕົວຂອງມູນຄ່າການຈໍລະຈອນສິນຄ້າພາຍໃນມີອັດຕາຫຼຸດລົງ 6.7% ເມື່ອທຽບໃສ່ມູນຄ່າໃນ ໄລຍະດຽວກັນຂອງປີຜ່ານມາ.

3. ການຄ້າຕ່າງປະເທດ

ມູນຄ່າການຄ້າຕ່າງປະເທດ ໃນ 9 ເດືອນຂອງປີ 2020 ປະຕິບັດໄດ້ 7,593.2 ລ້ານໂດລາ, ໃນນີ້ມູນຄ່າສົ່ງອອກປະຕິບັດໄດ້ 3,887.9 ລ້ານໂດລາ, ເຊິ່ງສາມາດປະຕິບັດໄດ້ 60.5% ຂອງແຜນການປີທີ່ວາງໄວ້. ເມື່ອທຽບໃສ່ໄລຍະດຽວກັນຂອງປີຜ່ານມາແລ້ວເຫັນວ່າມີອັດຕາຫຼຸດລົງ 11.2%; ສໍາລັບມູນຄ່າການນໍາເຂົ້າແມ່ນປະຕິບັດໄດ້ 3,705.2 ລ້ານໂດລາ, ເຊິ່ງສາມາດປະຕິບັດໄດ້ 56.01% ຂອງແຜນການປີທີ່ວາງໄວ້, ເມື່ອທຽບໃສ່ໄລຍະດຽວກັນຂອງປີຜ່ານມາເຫັນວ່າມີອັດຕາຫຼຸດລົງ 11.8% (ເບິ່ງຮູບສະແດງທີ 5 ລຸ່ມນີ້ ແລະ ລາຍລະອຽດໃນຕາຕະລາງທີ່ 3 ຂອງເອກະສານຄັດຕິດ).

ຮູບສະແດງທີ 5 ປຽບທຽບມູນຄ່າດ້ານການຄ້າຕ່າງປະເທດໃນ 9 ເດືອນ ຂອງປີ 2020 ກັບ 9 ເດືອນ ຂອງປີ 2019 ແລະ ແຜນການທີ່ວາງໄວ້ ປີ 2020

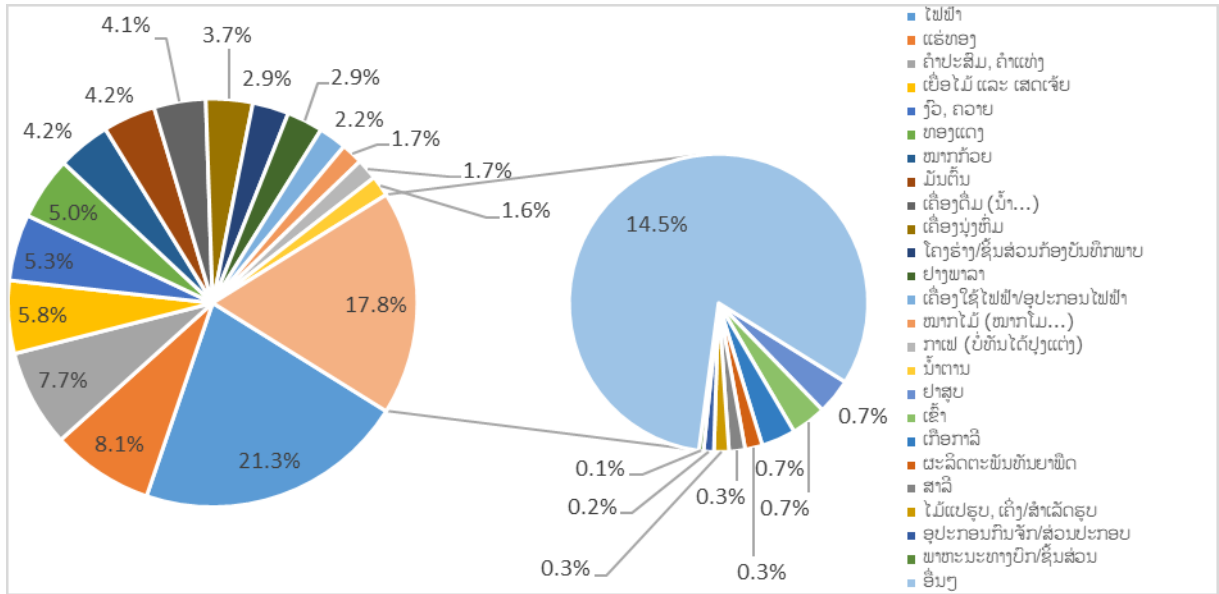


ຫົວໜ່ວຍ: ລ້ານໂດລາສະຫະລັດ

ແຫຼ່ງຂໍ້ມູນ: ຂໍ້ມູນລາຍງານຈາກ: ພະແນກສັງລວມ, ກົມການນໍາເຂົ້າ ແລະ ສົ່ງອອກ

ໜວດສິນຄ້າສົ່ງອອກຕົ້ນຕໍ ປະກອບມີ: ໄຟຟ້າ, ແຮ່ທອງ, ຄໍາປະສົມ ແລະ ຄໍາແທ່ງ, ເຍື່ອໄມ້ ແລະ ເສດເຈ້ຍ, ງົວຄວາຍ, ທອງແດງ, ໝາກກ້ວຍ, ມັນຕົ້ນ, ເຄື່ອງດື່ມ, ເຄື່ອງນຸ່ມຫິ້ມ, ໂຄງຮ່າງ ແລະ ສິນສ່ວນກ້ອງບັນທຶກພາບ, ຢ່າງພາລາ, ເຄື່ອງໃຊ້ໄຟຟ້າ ແລະ ອຸປະກອນເຄື່ອງໃຊ້ໄຟຟ້າ, ໝາກໄມ້, ກາເຟດິບ, ແລະ ນໍ້າຕານ. ໃນໜວດສິນຄ້າ 16 ລາຍການທີ່ກ່າວມານີ້ມີມູນຄ່າກວມເອົາ 82.2% ຂອງມູນຄ່າການສົ່ງອອກທັງໝົດ; ນອກຈາກນີ້, 17.8% ແມ່ນ ໜວດສິນຄ້າສົ່ງອອກໃນກຸ່ມທີ່ມີມູນຄ່າກວມເອົາມີເປີເຊັນຢູ່ໃນລະຫວ່າງ 0.1% ຫາ 0.7% ບວກກັບໜວດສິນຄ້າອື່ນໆ 14.5% (ເບິ່ງຮູບສະແດງທີ 6 ລຸ່ມນີ້ ແລະ ຕາຕະລາງ ຄັດຕິດທີ 3);

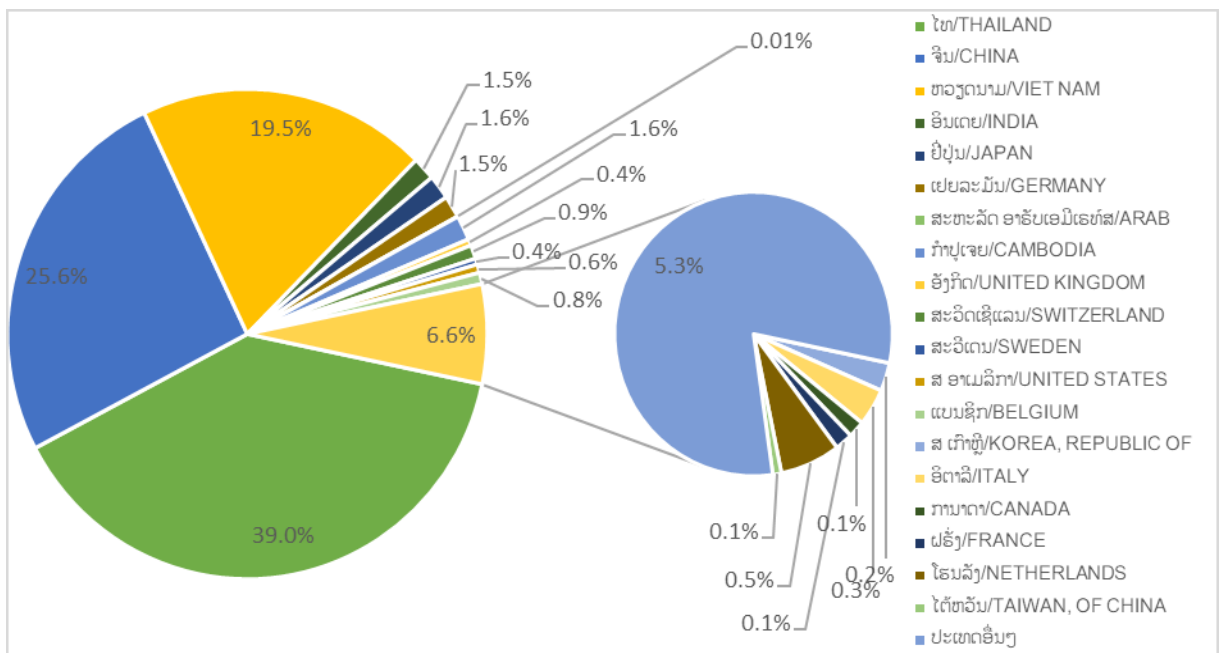
ຮູບສະແດງທີ 6 ໂຄງປະກອບຂອງໝວດສິນຄ້າສິ່ງອອກໂດຍຈັດອັນດັບຕາມມູນຄ່າແຕ່ຫຼາຍຫາໜ້ອຍ ໃນ 9 ເດືອນ ຂອງປີ 2020



ຫົວໜ່ວຍມູນຄ່າ 3,887.98 ລ້ານໂດລາສະຫະລັດ = 100.0%
ແຫຼ່ງຂໍ້ມູນ: ຂໍ້ມູນລາຍງານຈາກ: ພະແນກສັງລວມ, ກົມການນໍາເຂົ້າ ແລະ ສົ່ງອອກ

ຕະຫຼາດສົ່ງອອກຕົ້ນຕໍມີ: ໄທ, ຈີນ, ຫວຽດນາມ, ອິນເດຍ, ຍີ່ປຸ່ນ, ເຢຍລະມັນ, ສະຫາລັດອາຣັບເອມິເຣດ, ກໍາປູເຈຍ, ອັງກິດ, ສະວິດເຊີແລນ, ສະວິເດັນ: ອາເມລິກາ, ແບນຊິກ, ສ. ເກົາຫຼີ, ອິຕາລີ, ການນາດາ, ຟຣັງທັງ, ໂຮນລັງ ແລະ ໄຕ້ຫວັນ, ເຊິ່ງບັນດາປະເທດທີ່ກ່າວມາໄດ້ມີສ່ວນແບ່ງກວມເອົາ 93.4% ຂອງຕະຫຼາດສົ່ງອອກທັງໝົດ, ສ່ວນທີ່ຍັງເຫຼືອ 6.6% ແມ່ນສ່ວນແບ່ງຕະຫຼາດສົ່ງອອກຂອງກຸ່ມປະເທດທີ່ມີສ່ວນແບ່ງຕະຫຼາດລະຫວ່າງ 0.1% ຫາ 0.5% ລວມກັບສ່ວນແບ່ງຕະຫຼາດຂອງປະເທດອື່ນໆ 5.3%. (ເບິ່ງຮູບສະແດງທີ 7).

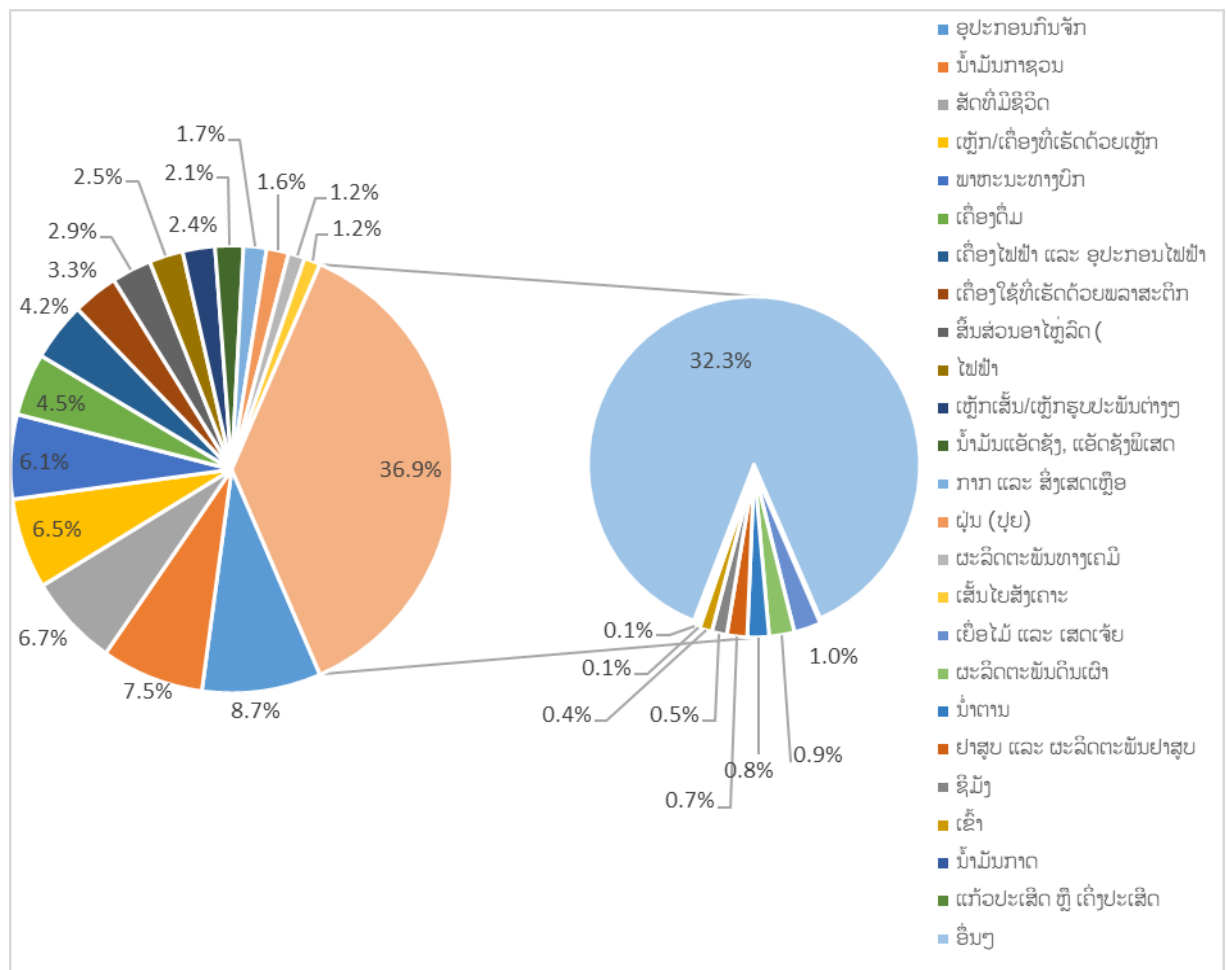
ຮູບສະແດງທີ 7 ໂຄງປະກອບຂອງຕະຫຼາດສົ່ງອອກໂດຍຈັດອັນດັບຕາມມູນຄ່າ ໃນ 9 ເດືອນ ຂອງປີ 2020



ຫົວໜ່ວຍມູນຄ່າ 3,887.98 ລ້ານໂດລາສະຫະລັດ = 100.0%
ແຫຼ່ງຂໍ້ມູນ: ຂໍ້ມູນລາຍງານຈາກ: ພະແນກສັງລວມ, ກົມການນໍາເຂົ້າ ແລະ ສົ່ງອອກ

ໝວດສິນຄ້ານຳເຂົ້າກວມເອົາເບີເຊັນສູງກວ່າໝູ່ໄດ້ແກ່: ອຸປະກອນກົນຈັກ, ນໍ້າມັນກາຊວນ, ສັດທີ່ມີຊີວິດ, ເຫຼັກ ແລະ ເຄື່ອງທີ່ເຮັດດ້ວຍເຫຼັກ, ພາຫະນະທາງບົກ, ເຄື່ອງດື່ມ, ເຄື່ອງໄຟຟ້າ ແລະ ອຸປະກອນໄຟຟ້າ, ເຄື່ອງໃຊ້ທີ່ເຮັດດ້ວຍພລາສະຕິກ, ສິນສ່ວນອາໄຫຼ່ລົດ, ໄຟຟ້າ, ເຫຼັກເສັ້ນ ແລະ ເຫຼັກຮູບປະພັນຕ່າງໆ, ນໍ້າມັນແອັດຊັງ ແລະ ແອັດຊັງພິເສດ, ກາກ ແລະ ສິ່ງເສດເຫຼືອຈາກອຸດສາຫະກຳຜະລິດອາຫານ, ຝຸ່ນ (ປຸຍ), ຜະລິດຕະພັນທາງເຄມີ ແລະ ເສັ້ນໄຍສັງເຄາະ, ເຊິ່ງ 16 ໝວດສິນຄ້ານຳເຂົ້າ ທີ່ກ່າວມານີ້ ມີມູນຄ່າກວມເອົາ 63.1% ຂອງມູນຄ່າການນຳເຂົ້າທັງໝົດ; ນອກຈາກນີ້ 36.9% ແມ່ນໝວດສິນຄ້ານຳເຂົ້າໃນກຸ່ມທີ່ມີມູນຄ່າກວມເອົາເບີເຊັນຢູ່ໃນລະຫວ່າງ 0.1% ຫາ 1.0% ບວກກັບໝວດສິນຄ້າອື່ນໆ 32.3% (ເບິ່ງຮູບ ສະແດງທີ 8 ລຸ່ມນີ້);

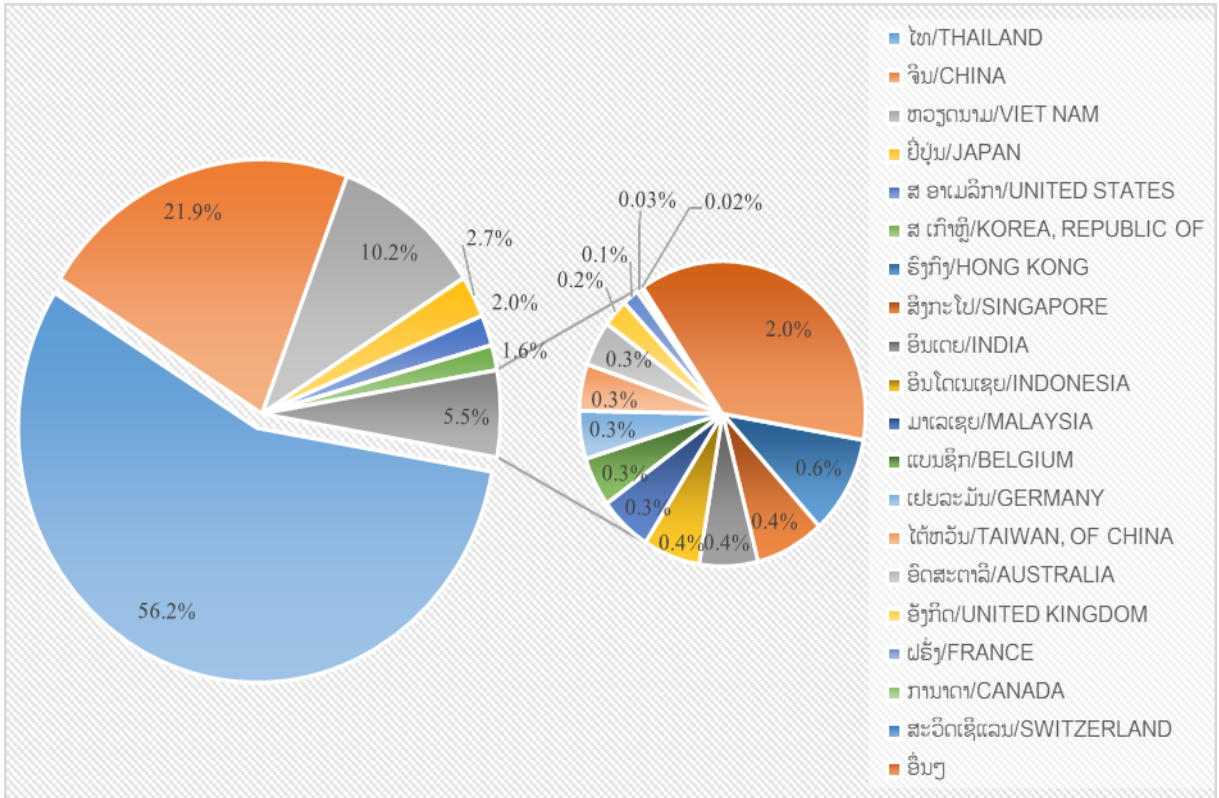
ຮູບສະແດງທີ 8 ໂຄງປະກອບໝວດສິນຄ້ານຳເຂົ້າໂດຍຈັດອັນດັບຕາມມູນຄ່າ ໃນ 9 ເດືອນ ຂອງປີ 2020



ຫົວໜ່ວຍມູນຄ່າ 3,705.29 ລ້ານໂດລາສະຫະລັດ =100.00%
 ແຫຼ່ງຂໍ້ມູນ: ຂໍ້ມູນລາຍງານຈາກ: ພະແນກສັງລວມ, ກົມການນຳເຂົ້າ ແລະ ສົ່ງອອກ

ໃນຂະນະທີ່ ຕະຫຼາດນຳເຂົ້າສິນຄ້າສ່ວນໃຫຍ່ແມ່ນມາຈາກປະເທດ ໄທ, ຈີນ, ຫວຽດນາມ, ຢີ່ປຸ່ນ, ອາເມລິກາແລະ ເກົາຫຼີໃຕ້, ເຊິ່ງທັງ 6 ປະເທດ ທີ່ກ່າວມານີ້ແມ່ນໄດ້ນຳເຂົ້າສິນຄ້າກວມເອົາ 94.5% ຂອງຕະຫຼາດນຳເຂົ້າທັງ ໝົດ, ສ່ວນທີ່ຍັງເຫຼືອ 5.5% ແມ່ນສ່ວນແບ່ງຂອງຕະຫຼາດນຳເຂົ້າຂອງກຸ່ມປະເທດທີ່ສ່ວນແບ່ງຂອງຕະຫຼາດຢູ່ລະຫວ່າງ 0.02% ຫາ 0.6% ບວກກັບປະເທດອື່ນໆ 2.0% (ເບິ່ງຮູບສະແດງທີ 9).

ຮູບສະແດງທີ 9 ໂຄງປະກອບຂອງຕະຫຼາດນໍາເຂົ້າໂດຍຈັດອັນດັບຕາມມູນຄ່າ ໃນ 9 ເດືອນ ຂອງປີ 2020



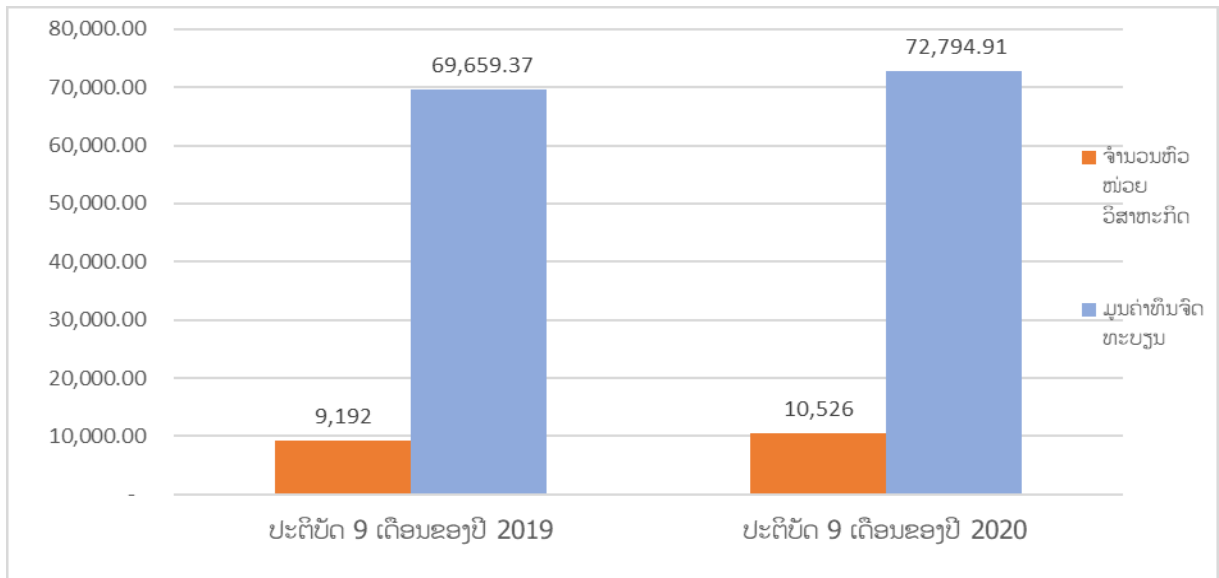
ຫົວໜ່ວຍມູນຄ່າ 3,705.29 ລ້ານໂດລາສະຫະລັດ =100.00%
 ແຫຼ່ງຂໍ້ມູນ: ຂໍ້ມູນລາຍງານຈາກ: ພະແນກສັງລວມ, ກົມການນໍາເຂົ້າ ແລະ ສົ່ງອອກ

ໃນຕາຕະລາງທີ 3 ຂອງເອກະສານຄັດຕິດ ໄດ້ຄາດຄະເນມູນຄ່າການຄ້າຕ່າງປະເທດໃນ 3 ເດືອນທ້າຍປີ 2020 ແມ່ນ 4,357.73 ລ້ານໂດລາ (ສົ່ງອອກ 2,151.02 ລ້ານໂດລາ ຫຼື ປະມານ 66.5% ຂອງແຜນການປີທີ່ວາງໄວ້ ແລະ ນໍາເຂົ້າ 2,206.71 ລ້ານໂດລາ ຫຼື ປະມານ 66.6% ຂອງແຜນການປີທີ່ວາງໄວ້). ດັ່ງນັ້ນ, ຄາດຄະເນມູນຄ່າການຄ້າຕ່າງປະເທດ ໃນປີ 2020 ຈະຫຼຸດລົງຈາກແຜນການທີ່ວາງໄວ້ປະມານ 11.5% (ມູນຄ່າສົ່ງອອກ ແລະ ນໍາເຂົ້າຈະຫຼຸດລົງປະມານ 11.4% ແລະ 11.8 % ຕາມລຳດັບ ເມື່ອທຽບໃສ່ແຜນການປີທີ່ວາງໄວ້).

4. ສະຖິຕິການຂຶ້ນທະບຽນວິສາຫະກິດ ພາກກິດຈະການທົ່ວໄປ ໃນ 9 ເດືອນ ຂອງປີ 2020

ການຂຶ້ນທະບຽນ ແລະ ວິສາຫະກິດ ໃນ 9 ເດືອນ ຂອງປີ 2020 ແມ່ນ 10,526 ຫົວໜ່ວຍ, ລວມທຶນຈິດທະບຽນທັງໝົດແມ່ນ 72,794.91 ຕື້ກີບ ທຽບໃສ່ໄລຍະດຽວກັນຂອງປີຜ່ານມາເຫັນວ່າມີຈໍານວນຫົວໜ່ວຍວິສາຫະກິດທີ່ມາແຈ້ງຂຶ້ນທະບຽນເພີ່ມຂຶ້ນ 14.51% ແລະ ມີມູນຄ່າທຶນຈິດທະບຽນເພີ່ມຂຶ້ນ 4.5%, ໝາຍຄວາມວ່າບັນຍາກາດການລົງທຶນໃນພາກກິດຈະການທົ່ວໄປ ຍັງຄົງຮັກສາອັດຕາການຂະຫຍາຍຕົວຢູ່ ເມື່ອທຽບໃສ່ໄລຍະດຽວກັນກັບປີຜ່ານມາ (ເບິ່ງຮູບສະແດງ 10 ລຸ່ມນີ້). ເຖິງຢ່າງໃດກໍຕາມ, ຄາດວ່າທ່າອ່ຽງການລົງທຶນໃນພາກກິດຈະການທົ່ວໄປ 3 ເດືອນທ້າຍປີ 2020 ຈະມີອັດຕາການຂະຫຍາຍຕົວເພີ່ມຂຶ້ນບໍ່ຫຼາຍ, ເນື່ອງຈາກຍັງໄດ້ຮັບຜົນກະທົບຈາກການລະບາດຂອງເຊື້ອພະຍາດ ໂຄວິດ 19 ເຊິ່ງມີຜົນຕໍ່ການຕັດສິນໃຈລົງທຶນຂອງນັກທຸລະກິດ.

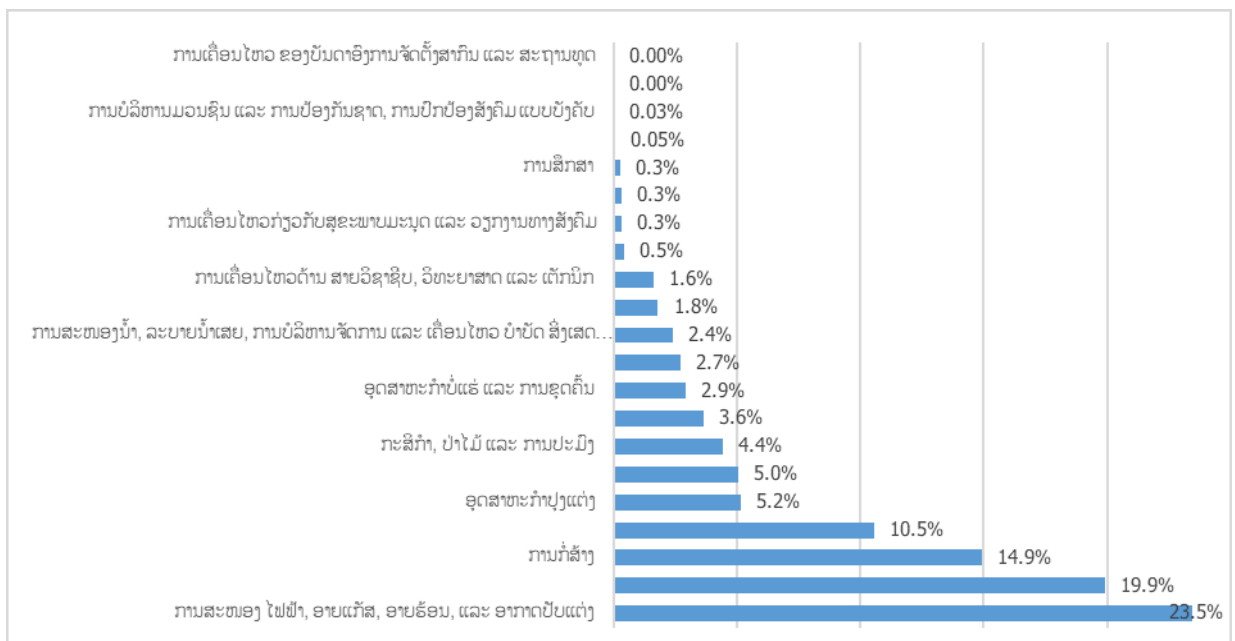
ຮູບສະແດງທີ 10 ປຽບທຽບຈຳນວນຫົວໜ່ວຍວິສາຫະກິດ ແລະ ມູນຄ່າແຈ້ງຈົດທະບຽນວິສາຫະກິດທັງໝົດ ໃນລະຫວ່າງ 9 ເດືອນ ຂອງປີ 2020 ກັບ 9 ເດືອນ ຂອງປີ 2019



ຫົວໜ່ວຍມູນຄ່າ = ຕື້ກີບ

ແຫຼ່ງຂໍ້ມູນ: ຂໍ້ມູນລາຍງານຈາກກົມທະບຽນ ແລະ ຄຸ້ມຄອງວິສາຫະກິດ, ຖານຂໍ້ມູນວິສາຫະກິດແຫ່ງຊາດ

ຮູບສະແດງທີ 11 ໂຄງປະກອບທຶນຈົດທະບຽນວິສາຫະກິດ ແບ່ງຕາມຂະແໜງການ ໃນ 9 ເດືອນ ຂອງປີ 2020



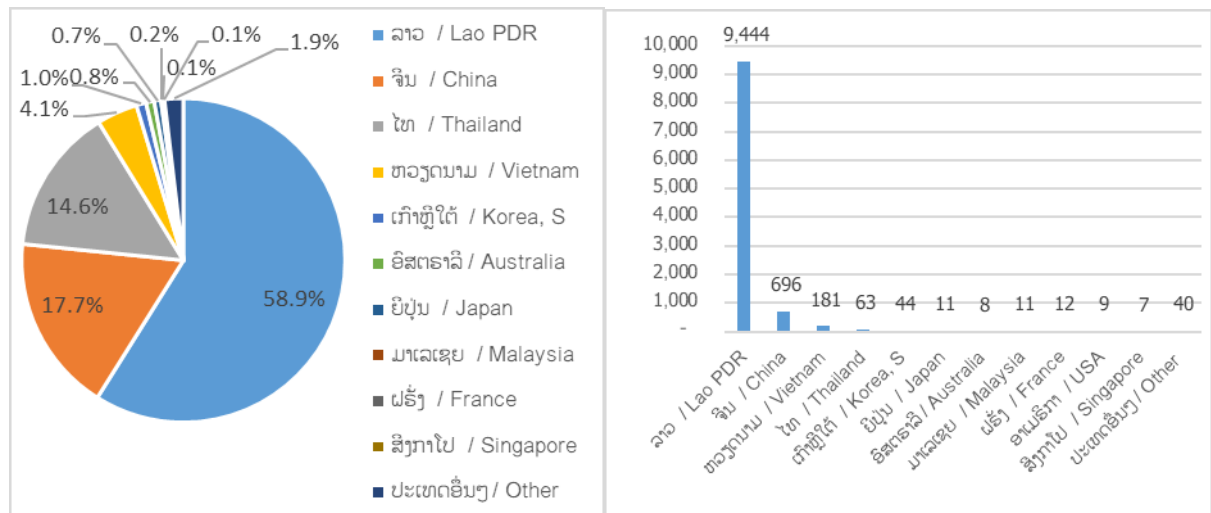
ຫົວໜ່ວຍມູນຄ່າ = 72,794.91 ຕື້ກີບ 100.00%

ແຫຼ່ງຂໍ້ມູນ: ຂໍ້ມູນລາຍງານຈາກກົມທະບຽນ ແລະ ຄຸ້ມຄອງວິສາຫະກິດ, ຖານຂໍ້ມູນວິສາຫະກິດແຫ່ງຊາດ

ຮູບສະແດງທີ 11 ໄດ້ສະແດງໃຫ້ເຫັນວ່າ ເມື່ອແຍກຕາມຂະແໜງການທີ່ມີມູນຄ່າທຶນແຈ້ງຂຶ້ນທະບຽນວິສາຫະກິດທີ່ກວມເອົາເປີເຊັນຫຼາຍກວ່າໜູ່ແມ່ນ ການສະໜອງ ໄຟຟ້າ ອາຍແກັສ, ອາຍຮ້ອນ ແລະ ອາກາດປັບແຕ່ງ 23.5%, ການຄ້າຂາຍຍົກ ແລະ ຂາຍຍ່ອຍ ສ້ອມແປງລົດຍົນ ແລະ ລົດຈັກ 19.9%, ອັນດັບສາມແມ່ນການກໍ່ສ້າງ 14.9%, ຕາມດ້ວຍການເຄື່ອນໄຫວ ບໍລິການ ສະໜັບສະໜູນ ແລະ ຄຸ້ມຄອງບໍລິຫານ 10.5%, ອຸດສາ

ທະກຳປຸງແຕ່ງ 5.2%, ການເຄື່ອນໄຫວ ດ້ານການເງິນ ແລະ ການປະກັນໄພ 5.0%, ກະສິກຳ ສຳລັບຂະແໜງປ່າໄມ້ ແລະ ການປະມົງ 4.4% ແລະ ການເຄື່ອນໄຫວໃຫ້ທີ່ພັກເຊົາ ແລະ ບໍລິການ ອາຫານ 3.6%; ສ່ວນຂະແໜງການອື່ນໆແມ່ນມີມູນຄ່າຕໍ່າກວ່າ 2.7%.

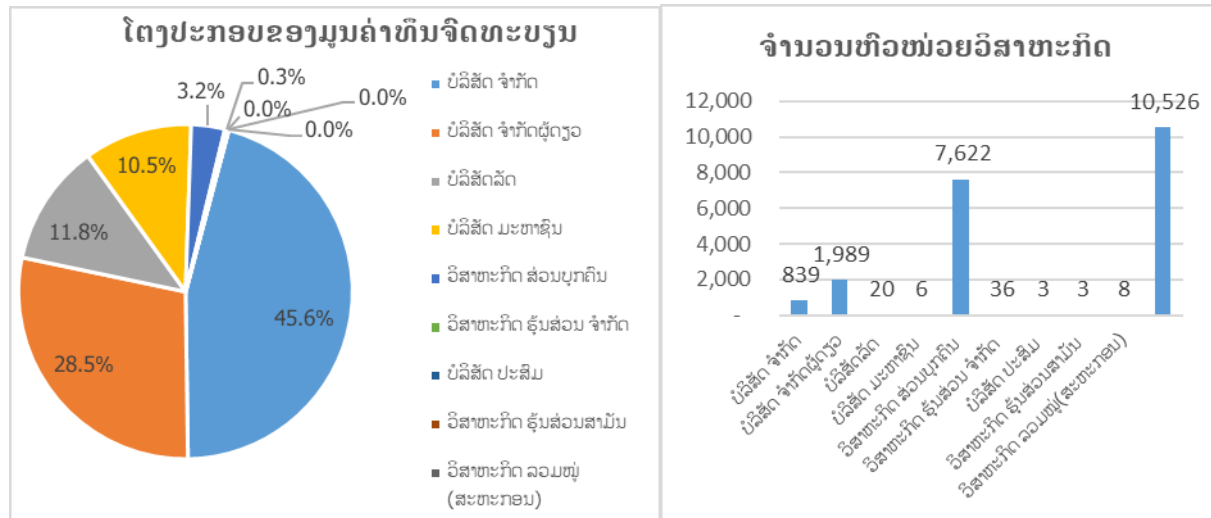
ຮູບສະແດງທີ 12 ໂຄງປະກອບທຶນຈົດທະບຽນວິສາຫະກິດ ແລະ ຈຳນວນວິສາຫະກິດ ແບ່ງຕາມປະເທດ ໃນ 9 ເດືອນ ຂອງປີ 2020



ຫົວໜ່ວຍມູນຄ່າ 72,794.91 ຕື້ກີບ = 100.00%
 ແຫຼ່ງຂໍ້ມູນ: ຂໍ້ມູນລາຍງານຈາກກົມທະບຽນ ແລະ ຄຸ້ມຄອງວິສາຫະກິດ, ຖານຂໍ້ມູນວິສາຫະກິດແຫ່ງຊາດ

ຮູບສະແດງທີ 12 ໄດ້ສະແດງໃຫ້ເຫັນວ່າ 5 ປະເທດ ອັນດັບຕົ້ນທີ່ມີມູນຄ່າແຈ້ງຈົດທະບຽນຫຼາຍກ່ວາໜູ່ ໃນ 9 ເດືອນ ຂອງປີ 2020 ແມ່ນ ສປປ ລາວ ກວມເອົາ 58.9% (ມີຈຳນວນ 9,444 ຫົວໜ່ວຍວິສາຫະກິດ), ຈີນ 17.7% (ມີຈຳນວນ 696 ວິສາຫະກິດ), ໄທ 14.6%, (ມີຈຳນວນ 63 ຫົວໜ່ວຍວິສາຫະກິດ) ຫວຽດນາມ 4.1% (ມີຈຳນວນ 181 ວິສາຫະກິດ) ແລະ ເກົາຫຼີໃຕ້ 1.0% (ມີຈຳນວນ 44 ວິສາຫະກິດ).

ຮູບສະແດງທີ 13 ໂຄງປະກອບທຶນຈົດທະບຽນວິສາຫະກິດ ແລະ ຈຳນວນວິສາຫະກິດ ແບ່ງຕາມປະເພດ ວິສາຫະກິດ ໃນ 9 ເດືອນ ຂອງປີ 2020



ຫົວໜ່ວຍມູນຄ່າ 72,794.9 ຕື້ກີບ = 100.00%
 ແຫຼ່ງຂໍ້ມູນ: ຂໍ້ມູນລາຍງານຈາກກົມທະບຽນ ແລະ ຄຸ້ມຄອງວິສາຫະກິດ, ຖານຂໍ້ມູນວິສາຫະກິດແຫ່ງຊາດ

ຮູບສະແດງທີ 13 ໄດ້ສະແດງໃຫ້ເຫັນວ່າ: ປະເພດວິສາຫະກິດທີ່ມູນຄ່າທຶນຈົດທະບຽນກວມເອົາເປີເຊັນສູງກວ່າໝູ່ ແມ່ນ ປະເພດບໍລິສັດຈຳກັດ 45.6% (ມີຈຳນວນ 389 ຫົວໜ່ວຍວິສາຫະກິດ), ອັນດັບສອງ ບໍລິສັດຈຳກັດຜູ້ດຽວ 28.5% (ມີຈຳນວນ 1,989 ຫົວໜ່ວຍວິສາຫະກິດ), ອັນດັບສາມ ບໍລິສັດລັດ 11.8% (ມີຈຳນວນ 20 ຫົວໜ່ວຍວິສາຫະກິດ), ບໍລິສັດ ມະຫາຊົນ 10.5% (ມີຈຳນວນ 6 ຫົວໜ່ວຍວິສາຫະກິດ) ແລະ ວິສາຫະກິດສ່ວນບຸກຄົນ 3.2%. ນອກນັ້ນ, ແມ່ນວິສາຫະກິດປະເພດອື່ນໆ.

ດັ່ງນັ້ນ, ຈຶ່ງຮຽນລາຍງານມາຍັງທ່ານເພື່ອຊາບ ແລະ ພິຈາລະນານຳໃຊ້ຂໍ້ມູນຕາມຄວາມເໝາະສົມດ້ວຍ.

ເຊັນແທນຫົວໜ້າກົມ ຮອງຫົວໜ້າກົມ

ໝາຍເຫດ: ມີຕາຕະລາງສະຫຼຸບຕົວເລກຂາດຕົວ
ຄັດຕິດມາພ້ອມນີ້.

ສຳເນົານຳສົ່ງ:

1. ຄະນະນຳ 2 ສະບັບ ຕາງລາຍງານ
2. ບັນດາກົມ 12 ສະບັບ ເພື່ອຊາບ
3. NERI 1 ສະບັບ
4. LNCCI 1 ສະບັບ
5. ເກັບມ້ຽນ 2 ສະບັບ

ຕິດຕໍ່:

ສູນສະຖິຕິ ແລະ ຂໍ້ມູນຂ່າວສານ, ກົມແຜນການ ແລະ ການຮ່ວມມື,
ໂທ 021 911628, 020 2980 3757