



**ກະຊວງອຸດສາຫະກຳ ແລະ ການຄ້າ**  
**ສະຖາບັນອຸດສາຫະກຳ ແລະ ການຄ້າ**  
**ບົດຄົ້ນຄວ້າຫຍໍ້ດ້ານນະໂຍບາຍ**

**ຜົນກະທົບຂອງໂຄວິດ - 19 ທີ່ມີຕໍ່ຜູ້ປະກອບການທຸລະກິດ**  
**ຂາຍເຄື່ອງຫັດຖະກຳ ກໍລະນີສຶກສາ: ເຄື່ອງຈັກສານ ແລະ ແຜ່ນແພ**  
**(ຜ້າສິ້ນ) ໃນນະຄອນຫຼວງວຽງຈັນ**



**ພາກສະຫຼຸບຫຍໍ້**

ໂຄວິດ-19ໄດ້ສົ່ງຜົນກະທົບຕໍ່ເສດຖະກິດຫລາຍຂະແຫນງການໃນທົ່ວໂລກພົບກັບຄວາມຍຸ້ງຍາກລຳບາກກໍລະນີສຶກສາ: ຜົນກະທົບຂອງໂຄວິດ - 19 ທີ່ມີຕໍ່ຜູ້ປະກອບການທຸລະກິດຂາຍເຄື່ອງຫັດຖະກຳ ກໍລະນີສຶກສາ: ເຄື່ອງຈັກສານ ແລະ ແຜ່ນແພ (ຜ້າສິ້ນ) ໃນນະຄອນຫຼວງວຽງຈັນ ຕໍ່ສະພາບການຂອງການແຜ່ລະບາດຂອງໂຄວິດ - 19 ຮອບທີ 1 ປີ 2020 ນັ້ນໄດ້ ເຮັດໃຫ້ທຸລະກິດ ແລະ ງານຕ່າງໆ ຢຸດສະຖັກ ຈາກການສຶກສາຕົວຈິງ ສຳຫລັບເຄື່ອງຈັກສານ ກະທົບຕໍ່ການຂາຍ 15% - 30% ແລະ ຜ້າສິ້ນກະທົບ 40% - 50% ສ່ວນ ຮອບ 2 ປີ 2021 ຈັກສານໄດ້ຮັບຜົນກະທົບ 60% - 70% ແລະ ຜ້າສິ້ນ 80% - 90% ເຫັນວ່າໄດ້ຮັບຜົນກະທົບໜັກຫລາຍ ມາຮອດປະຈຸບັນນີ້ ການແຜ່ລະບາດຂອງໂຄວິດ -19 ແມ່ນຫລຸດລົງຫລາຍ ສະນັ້ນເພື່ອເຮັດໃຫ້ 2 ຂະແຫນງການດັ່ງກ່າວ ກັບມາຄ້າຂາຍຄືກຄືນ, ສ້າງວຽກເຮັດງານທຳ ແລະ ຂາຍດີຢ່າງຕໍ່ເນື່ອງຈຳເປັນຕ້ອງໄດ້ຮັບການຊຸກຍູ້ຈາກທຸກພາກສ່ວນຂອງສັງຄົມ ໃນການສົ່ງເສີມການຜະລິດ ແລະ ການຊົມໃຊ້ສິນຄ້າລາວ, ພາກລັດຄວນມີນະໂຍບາຍ ແລະ ກິດຈະກຳສົ່ງເສີມຄື: ໄລຍະສິ້ນແມ່ນຫຼຸດຄ່າໄຟຟ້າ ແລະ ຫຼຸດຄ່າເຊົ່າຮ້ານແພງ ໄລຍະຍາວຄຸ້ມຄອງການຂາຍສິ້ນກ່ອນປີ, ຄຸ້ມຄອງການຂາຍຜ້າສິ້ນເລາະຕາມແຄມທາງ, ສົ່ງເສີມການຈັດງານປະເພນີຕ່າງໆ, ຈັດງານວາງສະແດງຜະລິດຕະພັນ.

**ມິຖຸນາ, 2022**

# ຜົນກະທົບຂອງໂຄວິດ - 19 ທີ່ມີຕໍ່ຜູ້ ປະກອບການທຸລະກິດຂາຍເຄື່ອງ ຫັດຖະກຳ ກໍລະນີສຶກສາ: ເຄື່ອງ ຈັກສານ ແລະ ແຜ່ນແພ (ຜ້າສິ້ນ) ໃນນະຄອນຫຼວງວຽງຈັນ

ໂດຍ: ນ. ພູຄຳ ວົງພັນທອງ<sup>1</sup>  
ສະຖາບັນອຸດສາຫະກຳ ແລະ ການຄ້າ  
pkvongphanthong@gmail.com

## ພາກສະເໜີ

ຫັດຖະກຳເປັນຂະແໜງການໜຶ່ງທີ່ສຳຄັນໃນໂຄງ  
ປະກອບເສດຖະກິດແຫ່ງຊາດ ທັງມີບົດບາດສຳຄັນໃນການ  
ຜະລິດເປັນສິນຄ້າອຸປະໂພກ ແລະ ບໍລິໂພກເພື່ອຕອບສະ  
ໜອງການຊົມໃຊ້ພາຍໃນ ແລະ ເພື່ອສົ່ງອອກຄ້າປະກັນຄວາມ  
ໝັ້ນຄົງໃນການເຕີບໂຕ ແລະ ຄວາມມີສະຖຽນລະພາບຂອງ  
ເສດຖະກິດມະຫາພາກ, ສ້າງວຽກເຮັດງານທຳ ແລະ ສ້າງ  
ລາຍຮັບກໍຄືຍົກຊີວິດການເປັນຢູ່ຂອງປະຊາຊົນ ປະຈຸບັນໃນ  
ທົ່ວປະເທດມີໂຮງງານ ແລະ ໂຮງສ້າງຫັດຖະກຳ ທັງໝົດ  
4.025 ແລະ ສ້າງວຽກເຮັດງານທຳໃຫ້ 42.659 ຄົນ<sup>2</sup> ຕໍ່ກັບ  
ສະພາບການແຜ່ລະບາດຂອງໂຄວິດ-19 ໃນປີ 2020 ແລະ  
ປີ 2021 ແມ່ນມີການແຜ່ລະບາດຫລາຍໃນທົ່ວປະເທດ  
ທຸລະກິດຫລາຍໆປະເທດແມ່ນໄດ້ຮັບຜົນກະທົບຈາກໂຄວິດ-  
19 ລາວເຮົາກໍເຊັ່ນກັນຈາກການລະບາດຂອງໂຄວິດ-19 ຮອບ  
1 ແລະ ຮອບ 2 ໄດ້ກະທົບໃສ່ທຸລະກິດ ແລະ ຊີວິດການເປັນ  
ຢູ່ຂອງປະຊາຊົນ, ການບໍລິໂພກກໍຫາຍໄປນຳ ເປັນຜົນໃຫ້

ດ້ານອຸປະສິງ ແລະ ອຸປະທານຫຼຸດລົງ ທຸລະກິດບໍລິການຕ່າງໆ  
ທີ່ຕິດພັນກັບການເດີນທາງທ່ອງທ່ຽວຕ້ອງສູນເສຍລາຍໄດ້  
ຫລາຍພັນລ້ານໂດລາ ເວົ້າລວມ ປະເທດລາວເຮົາທຸລະກິດ  
ຫລາຍຂະແໜງການ ກໍໄດ້ຮັບຜົນກະທົບ ໃນນັ້ນມີ  
ຂະແໜງການຫັດຖະກຳການຂາຍເຄື່ອງຈັກສານ ແລະ ຂາຍ  
ຜ້າສິ້ນ ເປັນຂະແໜງທຸລະກິດທີ່ສຳຄັນ ແລະ ເປັນສິນຄ້າທີ່ມີ  
ທ່າແຮງຫລາຍໃນການສ້າງລາຍຮັບໃຫ້ກັບຄອບຄົວ ແລະ  
ສຳຄັນທີ່ສຸດຕໍ່ການພັດທະນາປະເທດຊາດ ໃນແຕ່ລະປີຊ່ວງ  
ອອກພັນສາຜ້າສິ້ນແລະ ເຄື່ອງຈັກສານຖືວ່າໄດ້ຂາຍດີທີ່ສຸດ  
ໂດຍມີຫລາຍສິນຄ້າເປັນທີ່ຍອມຮັບ ແລະ ໄດ້ຂາຍດີ ຄົນ  
ນິຍົມຊື້ໃສ່ໄປງານດອງງານສູ່ຂັ້ນ ແລະ ອື່ນໆ ຕໍ່ສະພາບ  
ການຂອງການແຜ່ລະບາດຂອງໂຄວິດ- 19 ນັ້ນໄດ້ ເຮັດໃຫ້  
ທຸລະກິດ ແລະ ງານ ຕ່າງໆ ຢຸດສະຖັກ ໃນສະພາບການນີ້  
ທຸລະກິດແມ່ນມີຄວາມຕ້ອງການ ເຄື່ອງມືວິທີທາງ ແລະ  
ນະໂຍບາຍຕ່າງໆເພື່ອແກ້ໄຂຫາທາງຊ່ວຍທຸລະກິດໃຫ້ສາມາດ  
ດຳເນີນ ແລະ ສາມາດປັບໂຕໄດ້ພ້ອມກັນນັ້ນແຜນພັດທະນາ  
ເສດຖະກິດ - ສັງຄົມແຫ່ງຊາດ 5 ປີ ຄັ້ງທີ 8 (2016-  
2020) ແລະ ຍຸດຖະສາດການພັດທະນາອຸດສາຫະກຳ ແລະ  
ການຄ້າ ຂອງ ສ ປປ ລາວ (2011-2020) ໄດ້ກຳນົດເປົ້າ  
ໝາຍການຫັນເປັນອຸດສາຫະກຳ ແລະ ຫັນສະໄຫມ ໃນ  
ອຸດສາຫະກຳປຸງແຕ່ງ ແລະ ຫັດຖະກຳ ເພື່ອປະກອບສ່ວນ  
ຊຸກຍູ້ໃຫ້ເສດຖະກິດແຫ່ງຊາດຂະຫຍາຍຕົວຢ່າງຕໍ່ເນື່ອງ,  
ໝັ້ນທ່ຽງ, ມີຄຸນນະພາບ ແລະ ສາມາດເຊື່ອມໂຍງກັບສາກົນ  
ໄດ້ ສ້າງວຽກເຮັດງານທຳ ແລະ ລາຍໄດ້ໃຫ້ແກ່ປະຊາຊົນ  
ດ້ວຍເຫດນີ້ ນັກຄົ້ນຄວ້າຈຶ່ງຢາກສຶກສາຄົ້ນຄວ້າຫົວຂໍ້: ຜົນ  
ກະທົບຂອງໂຄວິດ - 19 ທີ່ມີຕໍ່ຜູ້ປະກອບການທຸລະກິດ  
ຂາຍເຄື່ອງຫັດຖະກຳ ກໍລະນີສຶກສາ: ເຄື່ອງຈັກສານ ແລະ  
ແຜ່ນແພ (ຜ້າສິ້ນ) ໃນນະຄອນຫຼວງວຽງຈັນ ຮອບທີ 1 ປີ  
2020 ແລະ ຮອບທີ 2 ປີ 2021 ຈຸດປະສົງແມ່ນເພື່ອຢາກ  
ສຶກສາເບິ່ງວ່າທຸລະກິດໄດ້ຮັບຜົນກະທົບຈາກໂຄວິດມີຫຍັງ  
ແດ່ ແລະ ສະເໜີແນະນະໂຍບາຍ ເພື່ອຫາທາງແກ້ໄຂ ແລະ  
ສົ່ງເສີມໃຫ້ທຸລະກິດຫັດຖະກຳຍືນຍົງໃນຕໍ່ໜ້າຂອບເຂດໃນ  
ການການສຶກສາໃນຄັ້ງນີ້ແມ່ນສຶກສາໃນນະຄອນຫຼວງວຽງ  
ຈັນ.

<sup>1</sup> ຮອງພະແນກຄົ້ນຄວ້ານະໂຍບາຍອຸດສາຫະກຳ ແລະ ຫັດຖະກຳ (ຊ່ວຍ  
ວຽກຄົ້ນຄວ້າ ທ. ສັນຕິສຸກ ສີສິມບັດ)

<sup>2</sup> ຂໍ້ມູນຈາກແຜນພັດທະນາອຸດສາຫະກຳປຸງແຕ່ງ ແລະ ຫັດຖະກຳ  
(2019-2020)ໜ້າ 5 ຂໍ້ 2.3 ຫັດຖະກຳ

**1. ການຄົ້ນຄວ້າ ແລະ ຜົນໄດ້ຮັບ**

ການຄົ້ນຄວ້າແມ່ນໃຊ້ວິທີສໍາພາດໂດຍຕັ້ງຄໍາຖາມແບບເປີດ ຈາກພາກສ່ວນທີ່ກ່ຽວຂ້ອງທັງພາກລັດ(ກົມສິ່ງເສີມ ອຸດສາຫະກໍາ ແລະ ຫັດຖະກໍາ) ແລະ ພາກທຸລະກິດ (ຜູ້ ປະກອບການຂາຍເຄື່ອງຈັກສານ ແລະ ຜ້າສິ້ນ)ໂດຍເລືອກ ຫັດຖະກໍາຈັກສານ 21 ແລະ ຫັດຖະກໍາຜ້າສິ້ນ 19 ຮ້ານ ມາ ເປັນຕົວແທນ, ການເກັບຂໍ້ມູນແມ່ນເກັບ 2 ຊ່ວງຄື: ຊ່ວງ ເດືອນພຶດສະພາ 2020 ແລະ ເດືອນ ມິຖຸນາ 2021

**2.1 ພາບລວມຂອງຕົວຢ່າງຈາກການເກັບກໍາຂໍ້ມູນ**

ຈາກການລົງສໍາພາດເກັບກໍາຂໍ້ມູນຜູ້ປະກອບການຂາຍເຄື່ອງ ຫັດຖະກໍາຈັກສານໃນສະພາບການແຜ່ລະບາດຂອງພະຍາດ ໂຄວິດ-19 ຮອບທີ 1 ປີ 2020 ແລະ ຮອບທີ2 ປີ2021 ຈໍານວນ 21 <sup>3</sup>ຕັ້ງລາຍລະອຽດ ໃນຮູບສະແດງ 01 ແລະ 02 ລຸ່ມນີ້.

**ຕາຕະລາງ 01: ທຸລະກິດຂາຍເຄື່ອງຈັກສານ**

ລ/ດ	ສະຖານທີ່ຕະຫລາດ	ຈໍານວນຮ້ານ
1	ບ້ານໂຄກສະອາດ	3
2	ຕະຫລາດຂົວດິນ	3
3	ຕະຫລາດສະພານທອງ	3
4	ຕະຫລາດເຊົ້າ	3
5	ຕະຫລາດໂພນສະຫວ່າງ	4
6	ຕະຫລາດດົງຫມາກຄາຍ	5
7	ລວມ	21

<sup>3</sup>ຮ້ານ ໃນນັ້ນ(1) ບ້ານດົງໝາກຄາຍ 5 ຮ້ານ, (2) ບ້ານໂຄກສະອາດ 3 ຮ້ານ,(3) ຕະຫລາດໂພນສະຫວ່າງ 4 ຮ້ານ, (5) ຕະຫລາດຂົວດິນ 3 ຮ້ານ, (6) ຕະຫລາດເຊົ້າ 3 ຕະຫລາດສະພານທອງ 3 ຮ້ານ ສໍາຫລັບ ຜູ້ປະກອບການຂາຍສິນມີຈໍານວນ 19 ໃນນັ້ນມີ ຕະຫລາດໂພນສະຫວ່າງ 3 ຮ້ານ, ຕະຫລາດເຊົ້າ 6 ຮ້ານ, ຕະຫລາດຂົວດິນ 7 ຮ້ານ ແລະ ຕະຫລາດທົ່ງພານທອງ 3 ຮ້ານ ໃນນະຄອນຫຼວງວຽງຈັນກ່ຽວກັບສະພາບການຂາຍ ຜະລິດຕະພັນພາຍຫລັງການແຜ່ລະບາດຂອງໂຄວິດ - 19

**ຕາຕະລາງ 02: ທຸລະກິດຂາຍແຜນແພ(ຜ້າສິ້ນ)**

ລ/ດ	ສະຖານທີ່ຕະຫລາດ	ຈໍານວນຮ້ານ
1	ຕະຫລາດໂພນສະຫວ່າງ	3
2	ຕະຫລາດທົ່ງພານທອງ	3
3	ຕະຫລາດເຊົ້າ	6
4	ຕະຫລາດຂົວດິນ	7
5	ລວມ	19

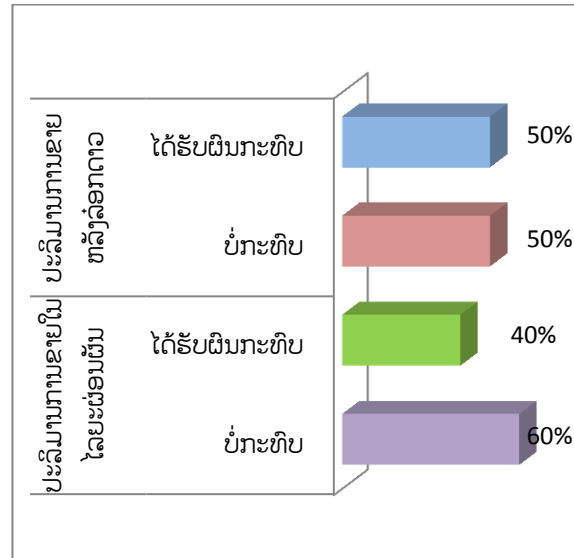
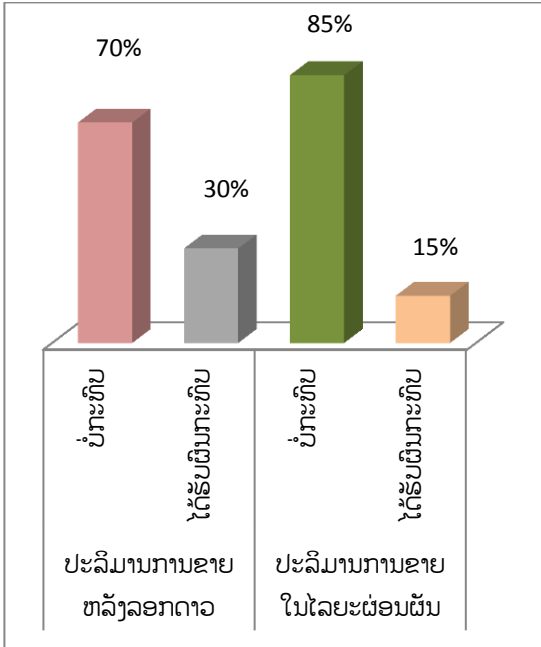
**2.2 ຜົນກະທົບຕໍ່ການຄ້າແຍກຕາມປະເພດທຸລະກິດໃນ ສະພາບການແຜ່ລະບາດຂອງໂຄວິດ-19 ຮອບທີ 1**

**2.2.1 ທຸລະກິດການຂາຍເຄື່ອງຈັກສານ**

ການຂາຍເຄື່ອງຈັກສານ ແລະ ຜ້າສິ້ນກ່ອນການແຜ່ລະບາດ ຂອງໂຄວິດ-19 ເຫັນໄດ້ວ່າໄດ້ຂາຍດີຢ່າງຟືດຟື້ນ, ສ້າງລາຍຮັບ ໃຫ້ກັບຄອບຄົວຫລາຍສິມຄວນ ພ້ອມທັງສ້າງວຽກເຮັດງານ ທໍາ ຫລັງຈາກການແຜ່ລະບາດຂອງໂຄວິດ-19 ເຫັນວ່າມູນຄ່າ ການຂາຍຢູ່ພາຍໃນຫຼຸດລົງປະມານ 30% ໂດຍສະເພາະຊ່ວງ ເດືອນ 4 ອີງຕາມຄໍາສັ່ງ 06/ນຍ (2020) ກ່ຽວກັບການໃຫ້ ຢຸດພັກວຽກຂອງພະນັກງານ - ລັດຖະກອນທີ່ປະເທດ ແລະ ໃຫ້ຈໍາກັດການອອກນອກເຮືອນ ບວກງານປະເພນີ ຕ່າງໆຂອງລາວເຮົາ ທີ່ບໍ່ມີໃຫ້ຈັດກິດກິດຈະກໍາຕ່າງໆເຮັດ ໃຫ້ການຄ້າຂາຍຊົບເຊົາ ຫລັງຈາກມີການຜ່ອນຜັນ ຫັດຖະກໍາຈັກສານ ເຫັນວ່າການຄ້າຂາຍເລີ່ມຕີຂຶ້ນ ແຕ່ຍັງ ເຫັນວ່າຍັງຫຼຸດຈາກເດີມ 10-15 %.



ຮູບສະແດງ 03: ສັງລວມຄວາມຄິດເຫັນຂອງທຸລະກິດ ຮູບສະແດງ 04: ສັງລວມຄວາມຄິດເຫັນຂອງທຸລະກິດຂາຍ ຂາຍເຄື່ອງຈັກສານ ຈາກຜົນກະທົບຂອງໂຄວິດ -19(ຮອບ 1) ຜູ້ສິ້ນຈາກຜົນກະທົບຂອງໂຄວິດ -19( ຮອບ 1)



**2.2.2 ທຸລະກິດການຂາຍແຜ່ນແພ (ຜູ້ສິ້ນ)**

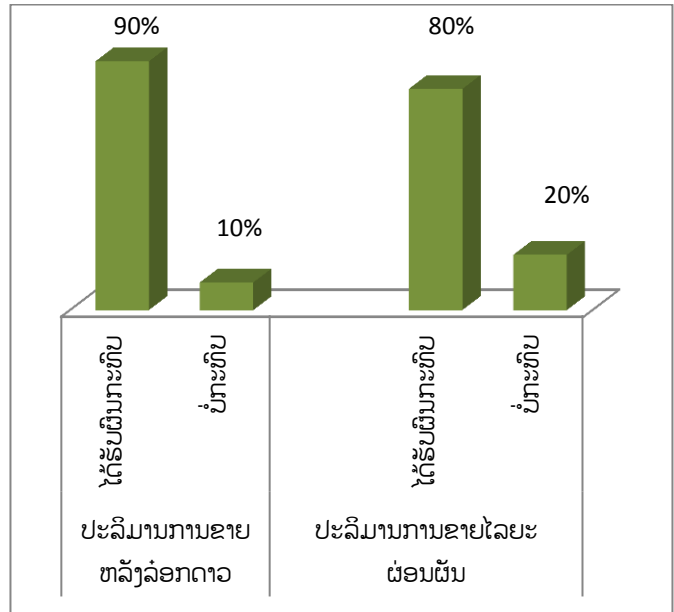
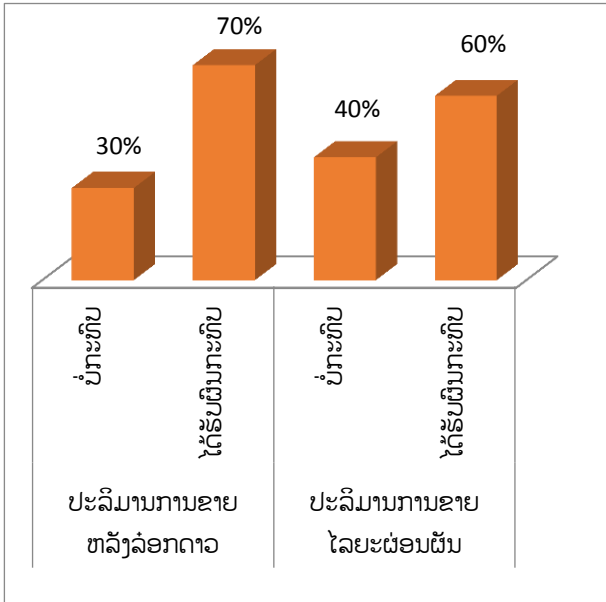
ຜູ້ສິ້ນກ່ອນການແຜ່ລະບາດຂອງໂຄວິດ - 19 ເຫັນໄດ້ວ່າໄດ້ຂາຍດີຢ່າງພົດພື້ນ, ສ້າງລາຍຮັບໃຫ້ກັບຄອບຄົວຫລາຍສົມຄວນ ພ້ອມທັງສ້າງວຽກເຮັດງານທຳ ແລະ ມີການສົ່ງອອກຫລາຍກວ່າ 20% ຂອງຜູ້ສິ້ນ ຫລັງຈາກການແຜ່ລະບາດຂອງໂຄວິດ-19 ເຫັນວ່າມູນຄ່າການຂາຍຢູ່ພາຍໃນ ຫຼຸດລົງປະມານ 50% ແລະ ການສົ່ງອອກຫລຸດລົງເກືອບ 20% ໂດຍສະເພາະຊ່ວງເດືອນ 4 ອີງຕາມຄຳສັ່ງ 06/ນຍ (2020) ກ່ຽວກັບການໃຫ້ຢຸດພັກວຽກຂອງພະນັກງານ - ລັດຖະກອນທົ່ວປະເທດ ແລະ ໃຫ້ຈຳກັດການອອກນອກເຮືອນ ເປັນເວລາ 19 ວັນ ບວກງານປະເພນີຕ່າງໆຂອງລາວເຮົາ ທີ່ບໍ່ມີໃຫ້ຈັດກິດກິດຈະກຳຕ່າງໆເຮັດໃຫ້ການຄ້າຂາຍຊຶບຊ້າ

**2.3 . ຜົນກະທົບຕໍ່ການຄ້າແຍກຕາມປະເພດທຸລະກິດໃນສະພາບການແຜ່ລະບາດຂອງໂຄວິດ - 19 ຮອບທີ 2**

**2.3.1. ທຸລະກິດການຂາຍເຄື່ອງຈັກສານ**

ຈາກການແຜ່ລະບາດຂອງໂຄວິດ - 19 ໃນຮອບ 1 ເຫັນວ່າກະທົບຕໍ່ການຂາຍແມ່ນບໍ່ຫລາຍປານໃດຍັງຂາຍໄດ້ປົກກະຕິ ຫລັງລ່ອກດາວກະທົບຕໍ່ປະລິມານການຂາຍແຕ່ 30% ແລະ ໄລຍະຜ່ອນຜັນ 15% ສຳຫລັບການແຜ່ລະບາດໃນຮອບ 2 ເຫັນວ່າໄດ້ຮັບຜົນກະທົບຫລາຍເພີ່ມຂຶ້ນຈາກຮອບ1 40% - 45%

ຮູບສະແດງ 05: ສັງລວມຄວາມຄິດເຫັນຂອງທຸລະກິດ ຮູບສະແດງ 06: ສັງລວມຄວາມຄິດເຫັນຂອງທຸລະກິດຂາຍ ຂາຍເຄື່ອງຈັກສານ ຈາກຜົນກະທົບຂອງໂຄວິດ -19( ຮອບ 2) ຜູ້ສິ້ນຈາກຜົນກະທົບຂອງໂຄວິດ - 19( ຮອບ 2)



**2.3.2 ທຸລະກິດການຂາຍແຜ່ນແພ (ຜ້າສິ້ນ)**

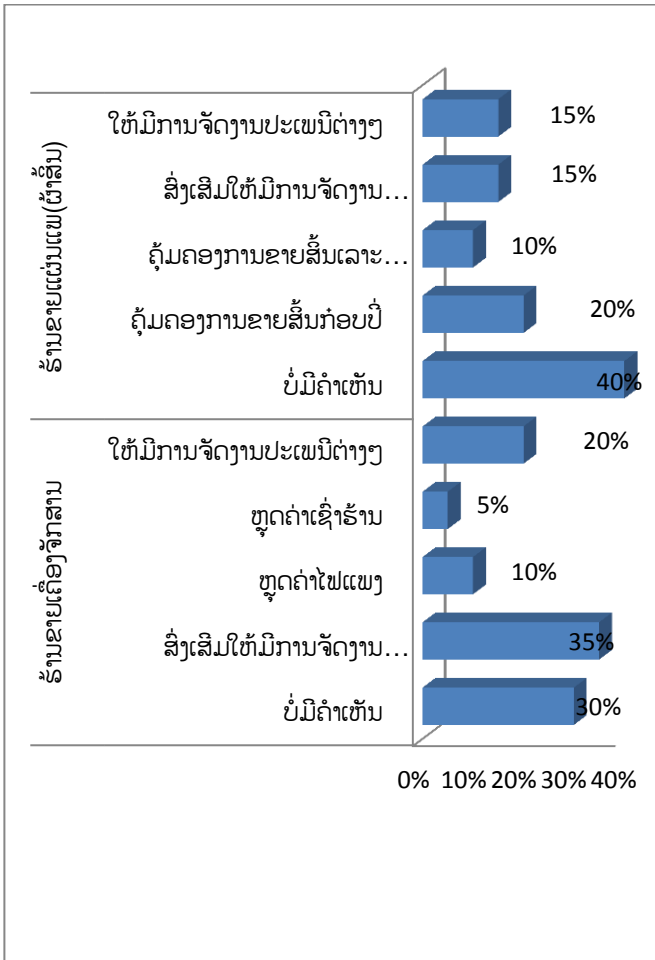
ຕໍ່ກັບການແຜ່ລະບາດຂອງໂຄວິດ-19 ໃນຮອບ 1 ຫລັງລ່ອກດາວໄດ້ຮັບຜົນກະທົບຕໍ່ປະລິມານການຂາຍ 50% ແລະ ໄລຍະຜ່ອນຜັນ 40% ເມື່ອມາສິມທຽບເບິ່ງຜົນກະທົບໃນຮອບ 2 ເຫັນວ່າຮອບ2ກະທົບໜັກ ກະທົບຫລາຍຕໍ່ປະລິມານການຂາຍຫລັງລ່ອກດາວ 90% ແລະ ໄລຍະຜ່ອນຜັນ 80%.

**ຂໍ້ສະເໜີຕໍ່ລັດຖະບານ**

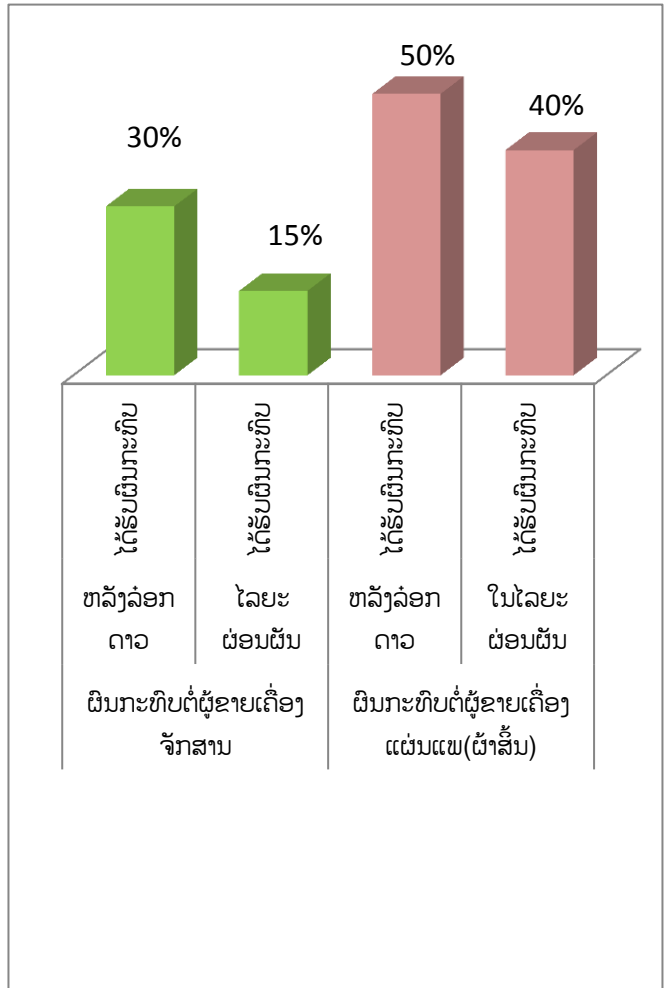
ຈາກການສຳພາດຜູ້ຂາຍແຜ່ນແພ (ຜ້າສິ້ນ)ມີ (40%) ບໍ່ມີຄຳເຫັນວ່າຈະສະເໜີໃຫ້ລັດຖະບານຊ່ວຍຫຍັງ (ຮູບ05) ໃນນັ້ນມີ ສະເໜີຫຼາຍກ່ວາໜູ່ແມ່ນການຄຸ້ມຄອງການຂາຍສິ້ນກ່ອບປີ (20%), ຮອງລົງແມ່ນສະເໜີໃຫ້ມີການຈັດງານປະເພນີຕ່າງໆ ແລະ ສິ່ງເສີມໃຫ້ມີການຈັດງານວາງສະແດງຜະລິດຕະພັນ (15%) ແລະ ອັນດັບສຸດທ້າຍແມ່ນການຄຸ້ມຄອງການຂາຍຜ້າສິ້ນເລາະຕາມແຄມທາງມີ (10%).

ສຳຫລັບຜູ້ຂາຍເຄື່ອງຈັກສານເຫັນວ່າມີ (30%) ບໍ່ມີຄຳເຫັນວ່າຈະສະເໜີໃຫ້ລັດຖະບານຊ່ວຍຫຍັງ (ຮູບ 05); ສະເໜີຫລາຍກ່ວາໜູ່ແມ່ນສິ່ງເສີມໃຫ້ມີການຈັດງານວາງສະແດງ (35%), ມີ (20%) ແມ່ນໃຫ້ມີການຈັດງານປະເພນີຕ່າງໆ, (10%) ແມ່ນສະເໜີລຸດຄ່າໄຟຟ້າແພງ ແລະ ມີພຽງ (5%) ສະເໜີຫຼຸດຄ່າເຊົ່າຮ້ານແພງ.

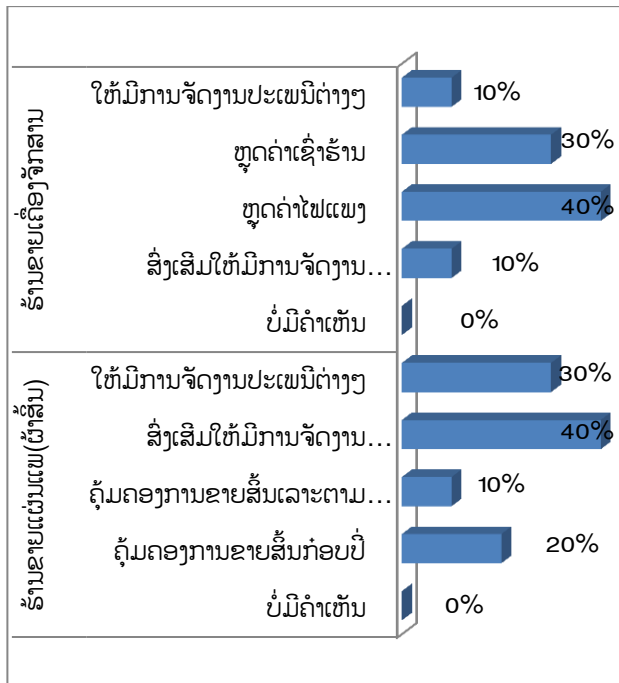
ຮູບສະແດງ 05: ສະເໜີຕໍ່ລັດຖະບານຂອງການແຜ່ລະບາດຂອງ ໂຄວິດ - 19 (ໃນຮອບ 1)



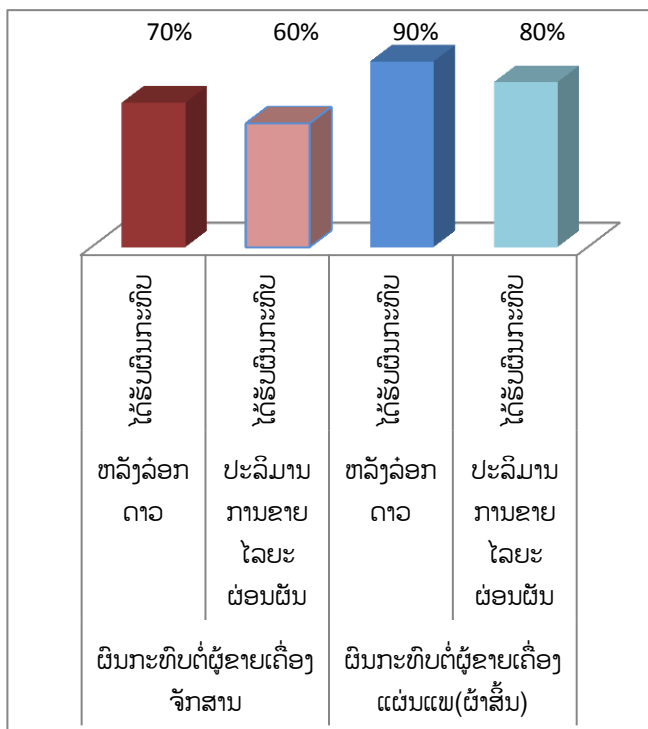
ຮູບສະແດງ 06: ລະດັບຜົນກະທົບຕໍ່ທຸລະກິດ



**ຮູບສະແດງ 07: ສະເໜີຕໍ່ລັດຖະບານຂອງການແຜ່ລະບາດຂອງໂຄວິດ-19 (ໃນຮອບ 2)**



**ຮູບສະແດງ 08: ລະດັບຜົນກະທົບຕໍ່ທຸລະກິດ**



**2. ສະຫຼຸບ**

ຈາກການສຳພາດ ແລະ ເກັບກຳຂໍ້ມູນ 2 ກຸ່ມທຸລະກິດຂາຍເຄື່ອງຫັດຖະກຳ: ຂາຍເຄື່ອງຈັກສານ ແລະ ຂາຍແຜ່ນແພ(ຜ້າສີ້ນ)ສາມາດສະຫຼຸບໄດ້ວ່າການລະບາດຂອງ COVID-19 ໄດ້ສ້າງຜົນກະທົບໃຫ້ສະພາບການດຳເນີນທຸລະກິດໂດຍລວມຫຼາຍສົມຄວນ ໂດຍສະເພາະແມ່ນຜູ້ຂາຍແຜ່ນແພ(ຜ້າສີ້ນ) ທີ່ໄດ້ຮັບຜົນກະທົບຫລາຍກ່ວາ ຜູ້ຂາຍເຄື່ອງຈັກສານ ຜົນກະທົບຕໍ່ທຸລະກິດຂາຍສິນ ຈຳນວນຕະຫລາດ 4 ແຫ່ງໃນ 19 ຮ້ານ ເຮັດໃຫ້ຍອດການຂາຍຫຼຸດລົງ 50% ທີ່ມີການລ່ອກດາວ, ຫລັງຈາກມີການຜ່ອນຜັນ ຜົນກະທົບຫຼຸດລົງ 10% ຈາກ 50% ລົງມາ 40% ກໍຍັງຖືວ່າກະທົບຫຼາຍຢູ່ເມື່ອທຽບໃສ່ກ່ອນສະພາບບໍ່ມີໂຄວິດ-19

ສຳຫລັບທຸລະກິດຂາຍເຄື່ອງຈັກສານຈຳນວນຕະຫລາດ 6 ແຫ່ງ ໃນ 21 ຮ້ານ ແມ່ນໄດ້ຮັບຜົນກະທົບຫລັງລ່ອກດາວກະທົບ ຕໍ່ການຂາຍ 30% ແລະ ຄ່ອຍຫຼຸດລົງ ກະທົບພຽງ 15% ຫລັງຈາກສະພາບກ້າວເຂົ້າສູ່ປົກກະຕິການແຜ່ລະບາດໂຄວິດຫລຸດລົງຖືວ່າດີຂຶ້ນ ຫລັງຈາກມີ ການແຜ່ລະບາດຂອງໂຄວິດ-19ໃນຮອບ 2 ສຳຫລັບເຄື່ອງຈັກສານ ເຫັນວ່າໄດ້ຮັບຜົນກະທົບຫລາຍເພີ່ມຂຶ້ນຈາກຮອບ 1 30% - 35% ມາເປັນ 60% - 70% ແລະ ແຜ່ນແພຜ້າສີ້ນເຫັນວ່າໄດ້ຮັບຜົນກະທົບໜ້າກະທົບຕໍ່ປະລິມານການຂາຍຫລັງລ່ອກດາວ 90% ໄລຍະຜ່ອນຜັນ 80%.

ການສະເໜີຕໍ່ລັດຖະບານສ່ວນຫລາຍແມ່ນແມ່ນຫລຸດຄ່າໄຟຟ້າ ແລະ ຫຼຸດຄ່າເຊົ່າຮ້ານແພງ, ການຄຸ້ມຄອງການຂາຍສິນກ່ອນປີ, ຄຸ້ມຄອງການຂາຍຜ້າສີ້ນເລາະຕາມແຄມທາງ, ສົ່ງເສີມການຈັດງານປະເພນີຕ່າງໆ,ຈັດງານວາງສະແດງຜະລິດຕະພັນ.

## ເອກະສານອ້າງອີງ

ຈັນທະພອນ ສີລິປັນໂຍ (2022) “ ບັນຫາ ແລະ ສິ່ງທ້າທາຍ ຂອງສິນຄ້າລາວໃນການເຂົ້າຕະຫຼາດ ພາຍໃນ ໃນ ຊ່ວງການລະບາດຂອງ ພະຍາດ ໂຄວິດ-19” ບົດຄົ້ນຄວ້າ ນະໂຍບາຍການຄ້າຫຍໍ້, ສະຖາບັນ ອຸດສາຫະກຳ ແລະ ການ ຄ້າ.

ກະຊວງອຸດສາຫະກຳ ແລະ ການຄ້າ (2019) ແຜນ ພັດທະນາອຸດສາຫະກຳປຸງແຕ່ງ ແລະ ຫັດຖະກຳປີ 2019 - 2020

ກະຊວງອຸດສາຫະກຳ ແລະ ການຄ້າ (2021) ແຜນ ພັດທະນາອຸດສາຫະກຳປຸງແຕ່ງ ແລະ ການຄ້າ 5 ປີ 2021-2025.

ກົມສິ່ງເສີມວິສາຫະກິດຂະໜາດນ້ອຍ ແລະ ກາງ (2021) ແຜນພັດທະນາວິສາຫະກິດຂະໜາດນ້ອຍ ແລະ ກາງ2016-2020, <http://dosmep.org/priority-areas/>

ພັນປະກິດ ອ່ອນພັນດາລາ (2021) “ຜົນການສຳ ຫຼວດຜົນກະທົບຂອງໂຄວິດຕໍ່ພາກທຸລະກິດລາວ” ບົດ ຄົ້ນຄວ້າ, ສະຖາບັນຄົ້ນຄວ້າເສດຖະກິດແຫ່ງຊາດ

ວຽງສະຫວ່າງ ທິບພະວິງ (2021) “ຜົນການສຳ ຫຼວດຜົນກະທົບຂອງໂຄວິດຕໍ່ ທຸລະກິດໂອດອບລາວ” ບົດ ຄົ້ນຄວ້ານະໂຍບາຍການຄ້າຫຍໍ້, ສະຖາບັນ ອຸດສາຫະກຳ ແລະ ການຄ້າ.

ສະຖາບັນວິທະຍາສາດເສດຖະກິດ ແລະ ສັງຄົມ ແຫ່ງຊາດ(2022) “ບົດລາຍງານສະພາບເສດຖະກິດມະຫາ ພາກຂອງສປປລາວໃນປີ2021 ແລະ ທ່າອຽງປີ 2022”

ກະຊວງສາທາລະນະສຸກ, ສູນລວມຂໍ້ມູນຂ່າວສານ ໂຄວິດ-19 ພາຍໃນປະເທດລາວ.

ວຽງສະຫວ່າງ ທິບພະວິງ (2020) “ບົດສຶກສາຜົນ ກະທົບຂອງ COVID-19 ຕໍ່ທຸລະກິດຢູ່ນະຄອນຫຼວງວຽງ ຈັນ” ສະຖາບັນອຸດສາຫະກຳ ແລະ ການຄ້າ.

ກະຊວງອຸດສາຫະກຳ ແລະ ການຄ້າ(2019) ແຜນການດຳເນີນງານສິ່ງເສີມ ແລະ ພັດທະນາວຽກງານ ຫັດຖະກຳ ໃນຂອບເຂດທົ່ວປະເທດ (ນັບແຕ່ໄລຍະ 2016 -2020). ກົມອຸດສາຫະກຳ ແລະ ຫັດຖະກຳ, ກະຊວງ ອຸດສາຫະກຳ ແລະ ການຄ້າ.