



ສາທາລະນະລັດ ປະຊາທິປະໄຕ ປະຊາຊົນລາວ
ສັນຕິພາບ ເອກະລາດ ປະຊາທິປະໄຕ ເອກະພາບ ວັດທະນະຖາວອນ

ກະຊວງອຸດສາຫະກຳ ແລະ ການຄ້າ

ກົມແຜນການ ແລະ ການຮ່ວມມື

ເລກທີ **0478 / ກຜຮ.ສຂ**

ນະຄອນຫຼວງວຽງຈັນ, ວັນທີ **13 ມິຖຸນາ 2022**

ຮຽນ: ທ່ານຫົວໜ້າຫ້ອງການສູນສະຖິຕິແຫ່ງຊາດ, ກະຊວງແຜນການ ແລະ ການລົງທຶນ.

ເລື່ອງ: ສະຫຼຸບລາຍງານຕົວເລກຂາດຕົວ ຄາດຄະເນ 6 ເດືອນ ຕົ້ນປີ ແລະ 6 ເດືອນທ້າຍປີ 2022 ຂອງຂະແໜງ ອຸດສາຫະກຳ ແລະ ການຄ້າ.

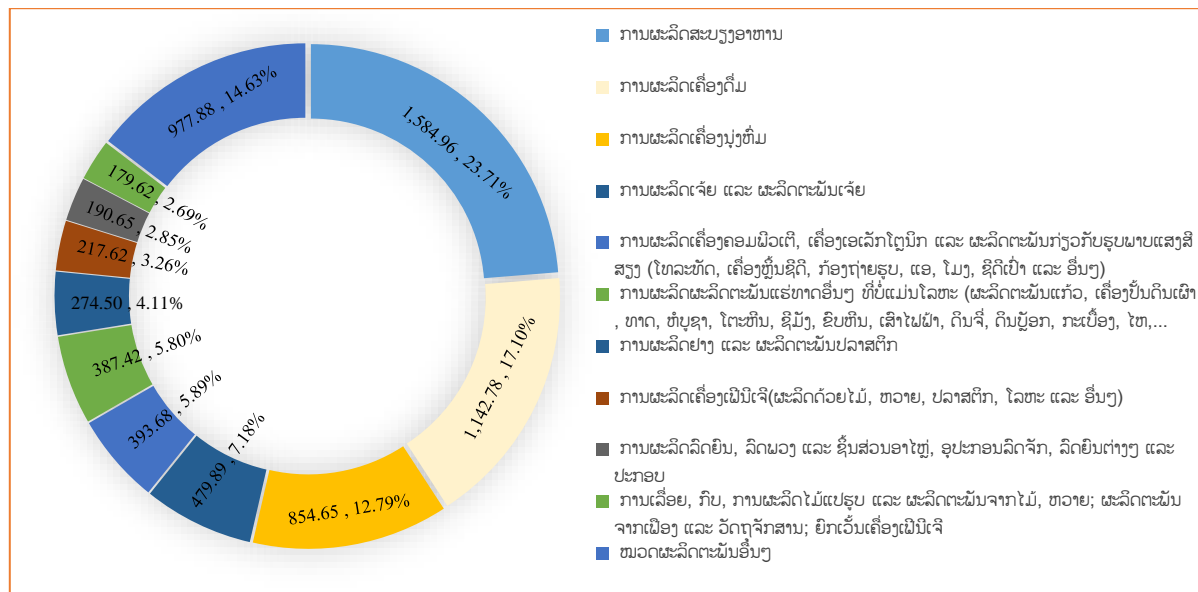
- ອີງຕາມ ກົດໝາຍວ່າດ້ວຍສະຖິຕິ (ສະບັບປັບປຸງ) ເລກທີ 011/ສພຊ, ລົງວັນທີ 11 ພຶດສະພາ 2017.
- ອີງຕາມ ຂໍ້ຕົກລົງວ່າດ້ວຍການຈັດຕັ້ງ ແລະ ການເຄື່ອນໄຫວຂອງກົມແຜນການ ແລະ ການຮ່ວມມື ສະບັບເລກທີ1151/ອຄ.ຈພງ, ລົງວັນທີ 30 ມິຖຸນາ 2016.

ກົມແຜນການ ແລະ ການຮ່ວມມື ຂໍຖືເປັນກຽດຮຽນລາຍງານມາຍັງທ່ານ ກ່ຽວກັບ ຕົວເລກຂາດຕົວຄາດຄະເນ 6 ເດືອນ ຕົ້ນປີ ແລະ 6 ເດືອນທ້າຍປີ 2022 ຂອງຂະແໜງ ອຸດສາຫະກຳ ແລະ ການຄ້າ ລາຍລະອຽດດັ່ງນີ້:

1. ມູນຄ່າການຜະລິດອຸດສາຫະກຳປຸງແຕ່ງ ແລະ ຫັດຖະກຳ

ມູນຄ່າການຜະລິດອຸດສາຫະກຳປຸງແຕ່ງ ແລະ ຫັດຖະກຳ ໃນ 6 ເດືອນຕົ້ນປີ 2022 ແມ່ນສາມາດປະຕິບັດ 6,683.64 ຕື້ກີບ, ບັນລຸໄດ້ 51.38% ຂອງແຜນການປີທີ່ວາງໄວ້, ເມື່ອທຽບໃສ່ໄລຍະດຽວກັນຂອງປີຜ່ານມາ ເຫັນວ່າມີອັດຕາເພີ່ມຂຶ້ນ 14.78%; ຄາດຄະເນມູນຄ່າການຜະລິດອຸດສາຫະກຳປຸງແຕ່ງ ແລະ ຫັດຖະກຳ ໃນ 6 ເດືອນທ້າຍປີ 2022 ແມ່ນ 6,526.39 ຕື້ກີບ ແລະ ແຜນການປີ 2022 ແມ່ນ 13,007.03 ຕື້ກີບ (ລາຍລະອຽດໃນຕາຕະລາງທີ 1 ຂອງເອກະສານຄັດຕິດ).

ຮູບສະແດງທີ 1 ໂຄງປະກອບຂອງມູນຄ່າການຜະລິດອຸດສາຫະກຳປຸງແຕ່ງ ແລະ ຫັດຖະກຳ ໃນ 6 ເດືອນຕົ້ນປີ 2022

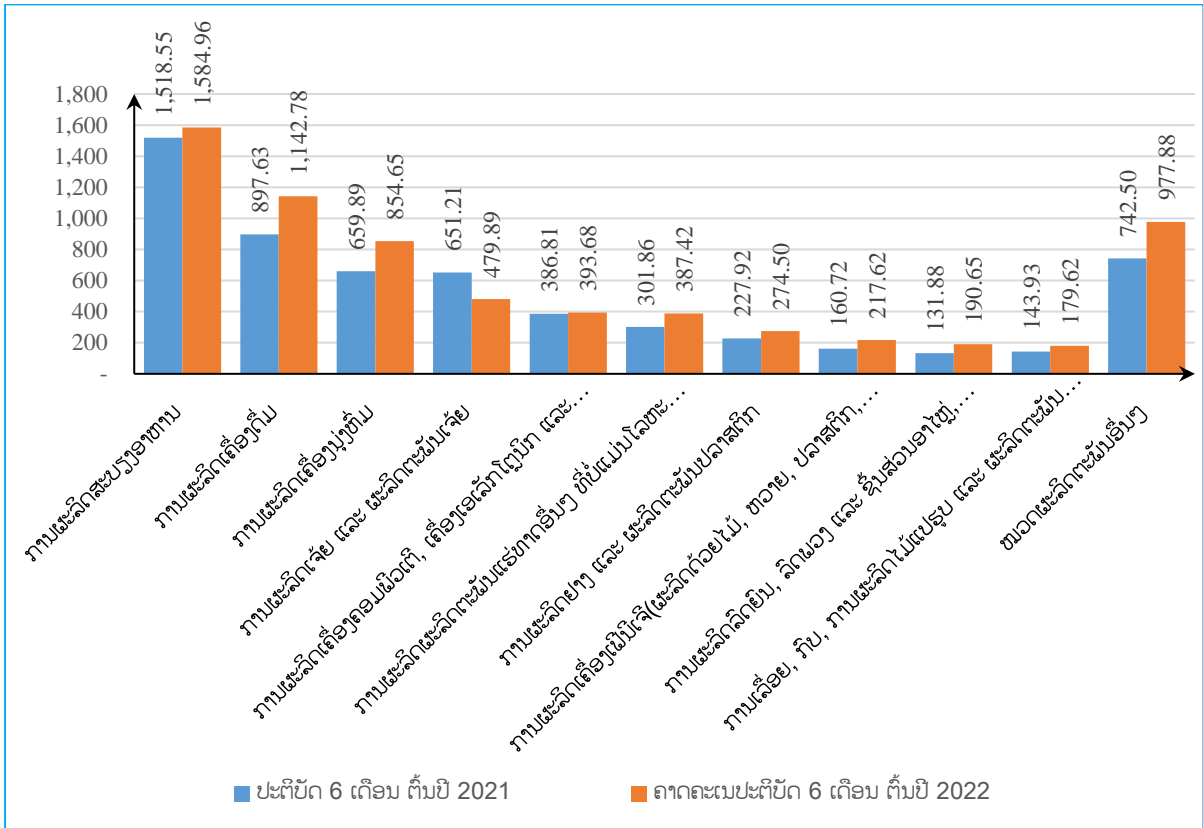


ຫົວໜ່ວຍມູນຄ່າ 6,683.64 ຕື້ກີບ = 100.00%

ແຫຼ່ງຂໍ້ມູນ: ຂໍ້ມູນລາຍງານຈາກ ພະແນກສະຖິຕິ ແລະ ແຜນການ, ກົມອຸດສາຫະກຳ ແລະ ຫັດຖະກຳ

ຮູບສະແດງທີ 1 ໄດ້ສະແດງໃຫ້ເຫັນວ່າ ໝວດຜະລິດຕະພັນ ອຸດສາຫະກຳປຸງແຕ່ງ ແລະ ຫັດຖະກຳ ໃນ 6 ເດືອນຕົ້ນປີ 2022 ທີ່ມີການຜະລິດຫຼາຍກວ່າໝູ່ແມ່ນ ໝວດສະບຽງອາຫານກວມ 23.71%, ຮອງລົງມາແມ່ນ ໝວດເຄື່ອງຕົ້ມ 17.10 %, ເຄື່ອງນຸ່ງຫົ່ມ 12.79%, ການຜະລິດເຈ້ຍ ແລະ ຜະລິດຕະພັນເຈ້ຍ 7.18%, ການຜະລິດເຄື່ອງຄອມພິວເຕີ, ເຄື່ອງເອເລັກໂຕຼນິກ ແລະ ຜະລິດຕະພັນກ່ຽວກັບຮູບພາບແສງສີສຽງ 5.89%, ການຜະລິດແຮ່ທາດອື່ນໆທີ່ບໍ່ແມ່ນໂລຫະ 5.80%, ໝາຍຄວາມວ່າ ໃນ 6 ໝວດຜະລິດຕະພັນ ທີ່ກ່າວມານີ້ ກວມເອົາ 72.47% ຂອງມູນຄ່າການຜະລິດອຸດສາຫະກຳປຸງແຕ່ງ ແລະ ຫັດຖະກຳທັງໝົດ.

ຮູບສະແດງທີ 2 ປຽບທຽບມູນຄ່າການຜະລິດອຸດສາຫະກຳປຸງແຕ່ງ ແລະ ຫັດຖະກຳ ໃນ 6 ເດືອນຕົ້ນປີ 2022 ກັບ 6 ເດືອນຕົ້ນປີ 2021



ຫົວໜ່ວຍມູນຄ່າ = ຕື້ກີບ

ແຫຼ່ງຂໍ້ມູນ: ຂໍ້ມູນລາຍງານຈາກ ຜະແນກສະຖິຕິ ແລະ ແຜນການ, ກົມອຸດສາຫະກຳ ແລະ ຫັດຖະກຳ

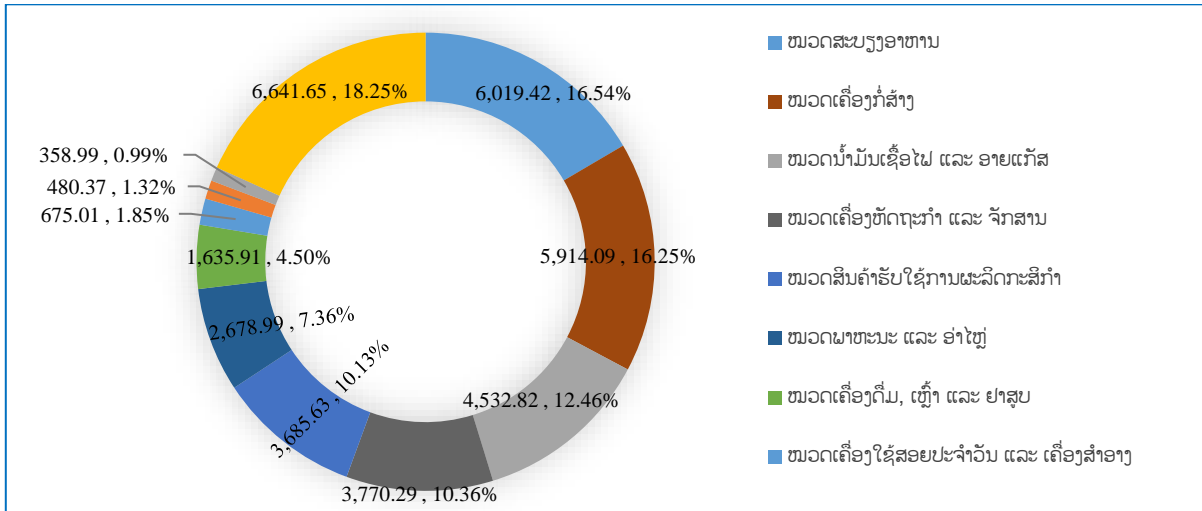
ຮູບສະແດງທີ 2 ໄດ້ສະແດງການປຽບທຽບລະຫວ່າງມູນຄ່າການຜະລິດອຸດສາຫະກຳປຸງແຕ່ງ ແລະ ຫັດຖະກຳ

ໃນ 6 ເດືອນຕົ້ນປີ 2022 ກັບ 6 ເດືອນຕົ້ນປີ 2021, ເຊິ່ງໄດ້ຊີ້ໃຫ້ເຫັນວ່າ ມີຫຼາຍໝວດການຜະລິດ ມີມູນຄ່າເພີ່ມຂຶ້ນ ເຊັ່ນ: ມູນຄ່າການຜະລິດສະບຽງອາຫານ ເພີ່ມຂຶ້ນ 4.37 % (ຈາກມູນຄ່າ 1,518.55 ຕື້ກີບ ໃນ 6 ເດືອນຕົ້ນປີ 2021 ເພີ່ມຂຶ້ນ ເປັນມູນຄ່າ 1,584.96 ຕື້ກີບ ໃນ 6 ເດືອນຕົ້ນປີ 2022); ການຜະລິດເຄື່ອງຕົ້ມເພີ່ມຂຶ້ນ 27.31 % (ຈາກມູນຄ່າ 897.63 ຕື້ກີບ ເພີ່ມຂຶ້ນ ເປັນມູນຄ່າ 1,142.78 ຕື້ກີບ) ແລະ ເຄື່ອງນຸ່ງຫົ່ມເພີ່ມຂຶ້ນ 29.51% (ຈາກມູນຄ່າ 659.89 ຕື້ກີບ ເພີ່ມຂຶ້ນ ເປັນມູນຄ່າ 854.65 ຕື້ກີບ). ສໍາລັບ ໝວດການຜະລິດ ທີ່ມີມູນຄ່າຫຼຸດລົງ ໄດ້ແກ່; ການຜະລິດເຈ້ຍ ແລະ ຜະລິດຕະພັນເຈ້ຍ. ເຊິ່ງໂດຍລວມ ເມື່ອສົມທຽບມູນຄ່າລວມທັງໝົດ ກັບໃນໄລຍະດຽວກັນຂອງປີຜ່ານມາ ມີອັດຕາເພີ່ມຂຶ້ນ 51.38 %.

2. ມູນຄ່າການຈໍລະຈອນສິນຄ້າພາຍໃນ (ການຄ້າຂາຍຍົກ ແລະ ຂາຍຢ່ອຍ, ສ້ອມແປງລົດຍົນ ແລະ ລົດຈັກ)

ມູນຄ່າການຈໍລະຈອນສິນຄ້າພາຍໃນ ໃນ 6 ເດືອນຕົ້ນປີ 2022 ແມ່ນສາມາດປະຕິບັດ 36,393.16 ຕື້ກີບ, ຊຶ່ງສາມາດບັນລຸໄດ້ເຖິງ 53.65% ຂອງແຜນການປີທີ່ວາງໄວ້, ເມື່ອທຽບໃສ່ໄລຍະດຽວກັນຂອງປີຜ່ານມາ ເຫັນວ່າມີອັດຕາເພີ່ມຂຶ້ນ 22.62%; ຄາດຄະເນມູນຄ່າການຈໍລະຈອນສິນຄ້າພາຍໃນ 6 ເດືອນທ້າຍປີ 2022 ແມ່ນ 31,430.75 ຕື້ກີບ ແລະ ຄາດຄະເນມູນຄ່າການຈໍລະຈອນສິນຄ້າພາຍໃນໝົດປີ 2022 ຈະບັນລຸປະມານ 67,823.91 ຕື້ກີບ (ລາຍລະອຽດໃນຕາຕະລາງທີ 2 ຂອງເອກະສານຄັດຕິດ).

ຮູບສະແດງທີ 3 ໂຄງປະກອບຂອງມູນຄ່າການຈໍລະຈອນສິນຄ້າພາຍໃນ 6 ເດືອນຕົ້ນປີ 2022

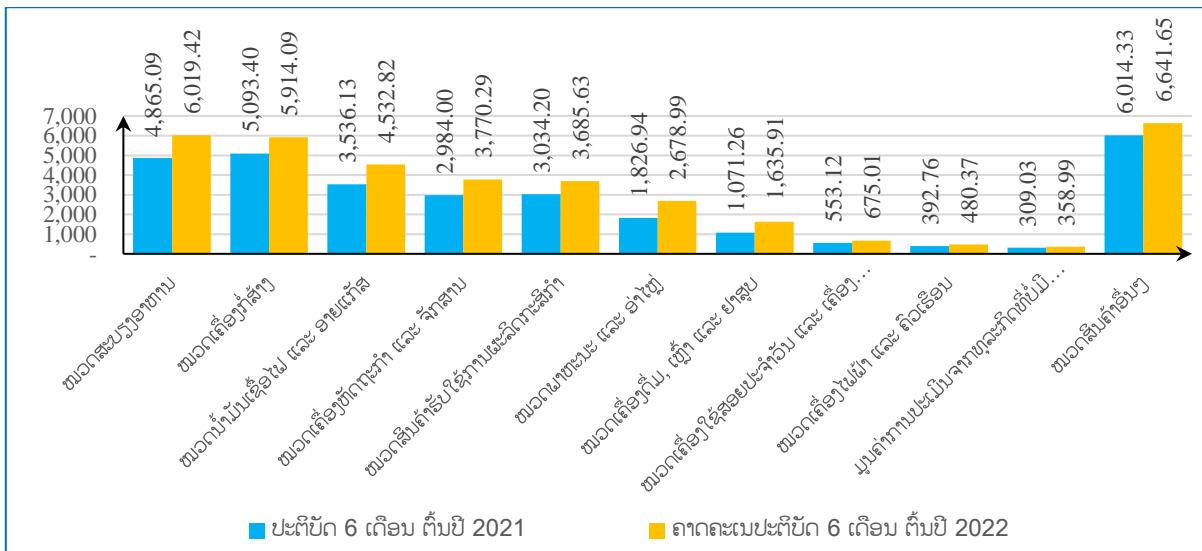


ຫົວໜ່ວຍມູນຄ່າ 36,393.16 ຕື້ກີບ = 100.00%

ແຫຼ່ງຂໍ້ມູນ: ຂໍ້ມູນລາຍງານຈາກພະແນກສັງລວມ, ກົມການຄ້າພາຍໃນ

ຮູບສະແດງທີ 3 ໄດ້ສະແດງໃຫ້ເຫັນວ່າ ໝວດສິນຄ້າທີ່ມີມູນຄ່າກວມເອົາເປີເຊັນສູງກວ່າໝູ່ ໄດ້ແກ່ ໝວດສະບຽງອາຫານ 16.54%, ເຄື່ອງກໍ່ສ້າງ 16.25%, ໝວດນໍ້າມັນເຊື້ອໄຟ ແລະ ອາຍແກັສ 12.46%, ໝວດຫັດຖະກຳ ແລະ ຈັກສານ 10.36%, ໝວດສິນຄ້າຮັບໃຊ້ການຜະລິດກະສິກຳ 10.13%, ໝວດພາຫະນະ ແລະ ອາໄຫຼ່ 7.36%, ໝວດເຄື່ອງດື່ມ, ເຫຼົ້າ ແລະ ຢາສຸບ 4.50%, ໝວດເຄື່ອງໃຊ້ສອຍປະຈຳວັນ ແລະ ເຄື່ອງສຳອາງ 1.85%, ໝວດເຄື່ອງໄຟຟ້າ ແລະ ຄົວເຮືອນ 1.32%; ນອກຈາກນີ້ແມ່ນໝວດສິນຄ້າອື່ນໆ, ຊຶ່ງກວມເອົາ 18.25%.

ຮູບສະແດງທີ 4 ປຽບທຽບມູນຄ່າການຈໍລະຈອນສິນຄ້າພາຍໃນ 6 ເດືອນຕົ້ນປີ 2021 ກັບ 6 ເດືອນຕົ້ນປີ 2022.



ຫົວໜ່ວຍມູນຄ່າ = ຕື້ກີບ

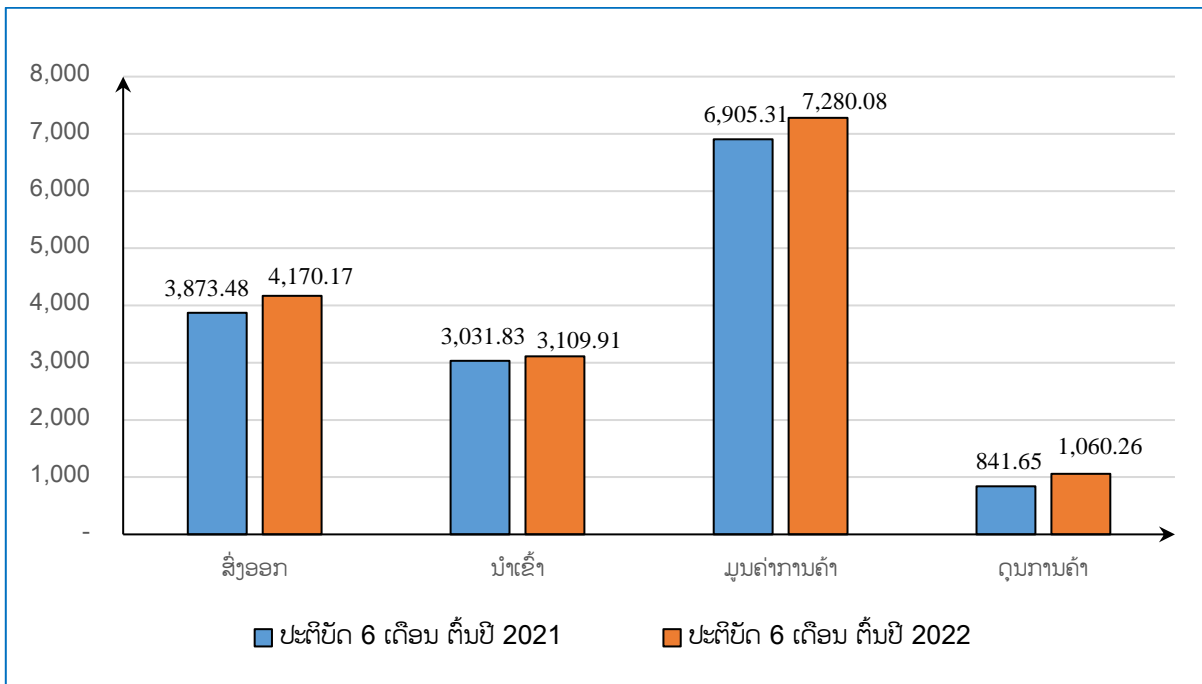
ແຫຼ່ງຂໍ້ມູນ: ຂໍ້ມູນລາຍງານຈາກພະແນກສັງລວມ, ກົມການຄ້າພາຍໃນ

ຮູບສະແດງທີ 4 ໄດ້ສະແດງການປຽບທຽບລະຫວ່າງ ມູນຄ່າການຈໍລະຈອນສິນຄ້າພາຍໃນ 6 ເດືອນຕົ້ນປີ 2022 ກັບໄລຍະດຽວກັນໃນປີ 2021 ໃນຊຸດຂໍ້ມູນໄດ້ຊື້ໃຫ້ເຫັນວ່າ: ທຸກໝວດສິນຄ້າມີມູນຄ່າເພີ່ມຂຶ້ນ ເຊັ່ນ: ໝວດສະບຽງອາຫານ ເພີ່ມຂຶ້ນ 23.73% (ຈາກມູນຄ່າ 4,865.09 ຕື້ກີບ ເປັນມູນຄ່າ 6,019.42 ຕື້ກີບ), ໝວດເຄື່ອງກໍ່ສ້າງ ເພີ່ມຂຶ້ນ 16.11% (ຈາກມີມູນຄ່າ 5,093.40 ຕື້ກີບ); ໝວດນໍ້າມັນເຊື້ອໄຟ ແລະ ອາຍແກັສ ເພີ່ມຂຶ້ນ 28.19% (ຈາກມູນຄ່າ 3,536.13 ຕື້ກີບ), ໂດຍລວມແລ້ວ ມູນຄ່າການຈໍລະຈອນສິນຄ້າພາຍໃນ ມີອັດຕາການຂະຫຍາຍຕົວເພີ່ມຂຶ້ນ 22.62% ເມື່ອທຽບໃສ່ມູນຄ່າໃນໄລຍະດຽວກັນຂອງປີຜ່ານມາ.

3. ການຄ້າຕ່າງປະເທດ

ມູນຄ່າການຄ້າຕ່າງປະເທດ ໃນ 6 ເດືອນຕົ້ນປີ 2022 ປະຕິບັດໄດ້ 7,280.08 ລ້ານໂດລາ, ໃນນີ້ມູນຄ່າສິ່ງອອກແມ່ນ 4,170.17 ລ້ານໂດລາສະຫະລັດ, ເຊິ່ງສາມາດປະຕິບັດໄດ້ 54.87% ຂອງແຜນການປີທີ່ວາງໄວ້ເມື່ອທຽບໃສ່ໄລຍະດຽວກັນຂອງປີຜ່ານມາ ເຫັນວ່າມີອັດຕາເພີ່ມຂຶ້ນ 7.66%; ສາລັບມູນຄ່ານໍາເຂົ້າແມ່ນ 3,109.91 ລ້ານໂດລາສະຫະລັດ, ເຊິ່ງສາມາດປະຕິບັດໄດ້ 51.40% ຂອງແຜນການປີທີ່ວາງໄວ້, ເມື່ອທຽບໃສ່ໄລຍະດຽວກັນຂອງປີຜ່ານມາເຫັນວ່າມີອັດຕາເພີ່ມຂຶ້ນ 2.58% (ເບິ່ງຮູບສະແດງທີ 5 ລຸ່ມນີ້ ແລະ ລາຍລະອຽດໃນຕາຕະລາງທີ 3 ຂອງເອກະສານຄັດຕິດ).

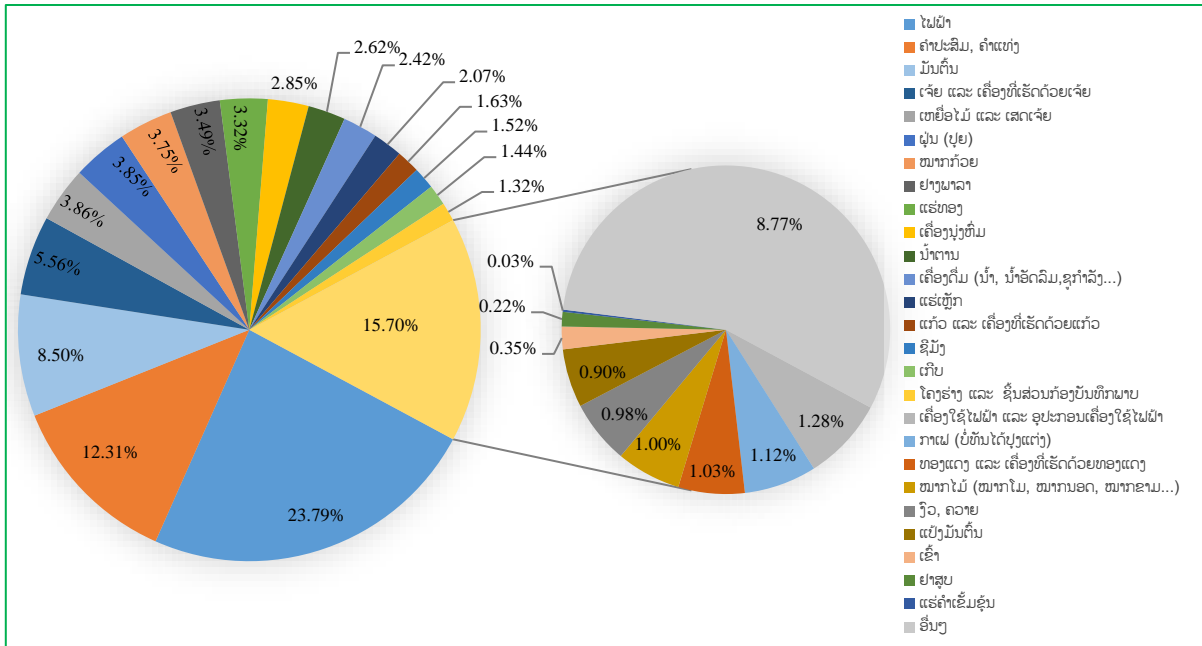
ຮູບສະແດງທີ 5 ປຽບທຽບມູນຄ່າດ້ານການຄ້າຕ່າງປະເທດ ໃນ 6 ເດືອນຕົ້ນປີ 2022 ກັບ 6 ເດືອນຕົ້ນ ປີ 2021



ແຫຼ່ງຂໍ້ມູນ: ຂໍ້ມູນລາຍງານຈາກ: ພະແນກສັງລວມ, ກົມການນໍາເຂົ້າ ແລະ ສິ່ງອອກ

ໝວດສິນຄ້າສິ່ງອອກຕົ້ນຕໍ ໄດ້ແກ່: ໄຟຟ້າ, ຄໍາປະສົມ, ມັນຕົ້ນ, ເຈ້ຍ ແລະ ຜະລິດຕະພັນທີ່ເຮັດດ້ວຍເຈ້ຍ, ເຍື່ອໄມ້ ແລະ ເສດເຈ້ຍ, ຝຸ່ນປຸຍ, ໝາກກ້ວຍ, ຢາງພາລາ, ແຮ່ທອງ, ເຄື່ອງນຸ່ງຫົ່ມ, ນໍ້າຕານ, ເຄື່ອງດື່ມ, ແຮ່ເຫຼັກ, ແກ້ວ ແລະ ເຄື່ອງທີ່ເຮັດດ້ວຍແກ້ວ, ຊີມັງ, ເຊິ່ງ 15 ໝວດສິນຄ້າສິ່ງອອກທີ່ກ່າວມານີ້ ມີມູນຄ່າກວມເອົາ 81.54% ຂອງມູນຄ່າການສິ່ງອອກທັງໝົດ; ນອກຈາກນີ້ 15.70% ແມ່ນ ໝວດສິນຄ້າສິ່ງອອກໃນກຸ່ມທີ່ມີມູນຄ່າກວມເອົາ ເປີເຊັນຢູ່ໃນລະຫວ່າງ 0.03% ຫາ 1.28% ແລະ ໝວດສິນຄ້າອື່ນໆ 8.77% (ເບິ່ງຮູບສະແດງທີ 6 ລຸ່ມນີ້).

ຮູບສະແດງທີ 6 ໂຄງປະກອບຂອງໝວດສິນຄ້າສິ່ງອອກໂດຍຈັດອັນດັບຕາມມູນຄ່າແຕ່ຫຼາຍຫາໜ້ອຍ ໃນ 6 ເດືອນຕົ້ນປີ 2022

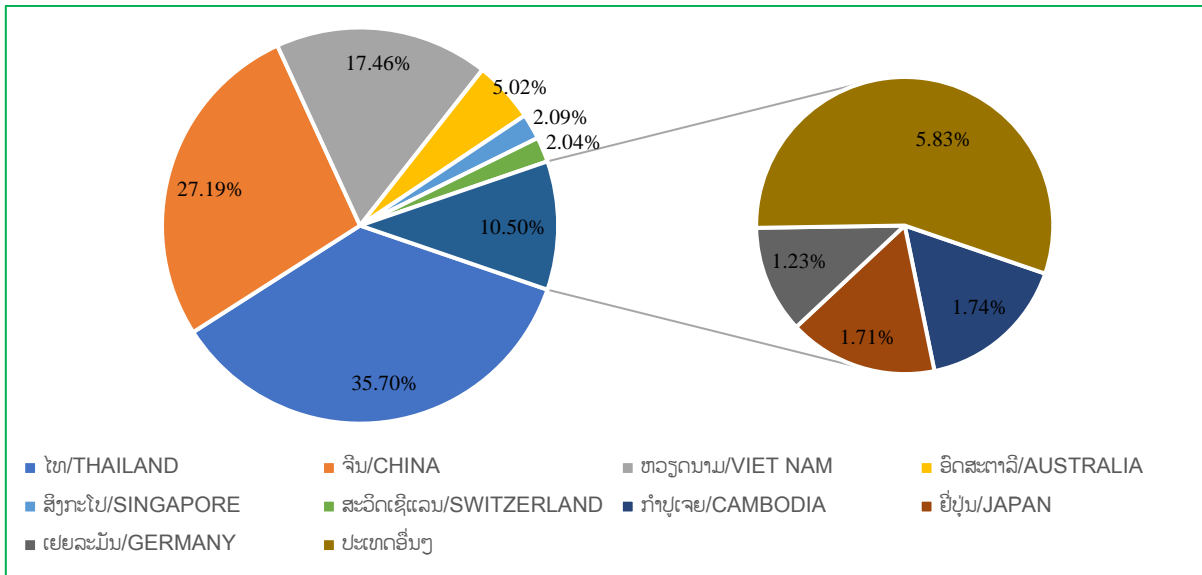


ຫົວໜ່ວຍມູນຄ່າ 4,170.17 ລ້ານໂດລາສະຫະລັດ = 100.00%

ແຫຼ່ງຂໍ້ມູນ: ຂໍ້ມູນລາຍງານຈາກ: ພະແນກສັງລວມ, ກົມການນໍາເຂົ້າ ແລະ ສິ່ງອອກ

ຕະຫຼາດສິ່ງອອກຕົ້ນຕໍມີ ໄທ, ຈີນ, ຫວຽດນາມ, ອົດສະຕາລີ, ສິງກະໂປ, ສະວິດເຊີແລນ, ທັງຫົກປະເທດທີ່ກ່າວມາໄດ້ມີສ່ວນແບ່ງກວມເອົາ 89.05% ຂອງຕະຫຼາດສິ່ງອອກທັງໝົດ, ສ່ວນທີ່ຍັງເຫຼືອ 10.50% ແມ່ນສ່ວນແບ່ງຂອງຕະຫຼາດສິ່ງອອກຂອງກຸ່ມປະເທດທີ່ສ່ວນແບ່ງຂອງຕະຫຼາດຢູ່ລະຫວ່າງ 1.23% ຫາ 1.74% ແລະ ປະເທດອື່ນໆ 5.83 % (ເບິ່ງຮູບສະແດງທີ 7 ລຸ່ມນີ້).

ຮູບສະແດງທີ 7 ໂຄງປະກອບຂອງຕະຫຼາດສິ່ງອອກໂດຍຈັດອັນດັບຕາມມູນຄ່າ ໃນ 6 ເດືອນຕົ້ນປີ 2022



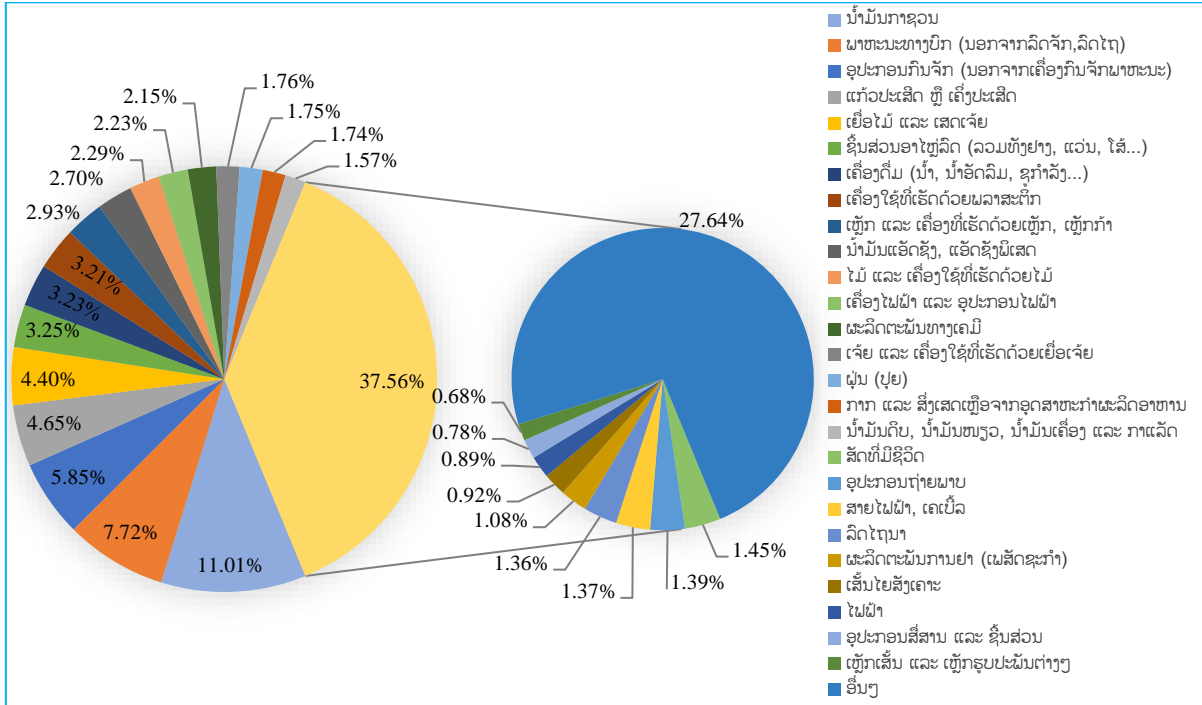
ຫົວໜ່ວຍມູນຄ່າ 4,170.17 ລ້ານໂດລາສະຫະລັດ = 100%

ແຫຼ່ງຂໍ້ມູນ: ຂໍ້ມູນລາຍງານຈາກ: ພະແນກສັງລວມ, ກົມການນໍາເຂົ້າ ແລະ ສິ່ງອອກ

ໝວດສິນຄ້າທີ່ນໍາເຂົ້າກວມເອົາເປີເຊັນສູງກວ່າໝູ່ໄດ້ແກ່: ນໍ້າມັນກາຊອນ, ພາຫະນະທາງບົກ, ອຸປະກອນກົນຈັກ, ແກ້ວປະເສີດ, ເຫຍື້ອໄມ້ ແລະ ເສດເຈ້ຍ, ສິນສ່ວນອາໄຫຼລິດ, ເຄື່ອງດື່ມ, ເຄື່ອງໃຊ້ທີ່ເຮັດດ້ວຍພລາສະຕິກ, ເຫຼັກ ແລະ ເຄື່ອງທີ່ເຮັດດ້ວຍເຫຼັກ, ນໍ້າມັນແອັດຊັງ ແລະ ແອັດຊັງພິເສດ, ໄມ້ ແລະ ເຄື່ອງໃຊ້ທີ່ເຮັດດ້ວຍໄມ້, ເຄື່ອງໃຊ້ໄຟຟ້າ ແລະ ອຸປະກອນໄຟຟ້າ, ຜະລິດຕະພັນທາງເຄມີ, ເຈ້ຍ ແລະ ເຄື່ອງໃຊ້ທີ່ເຮັດດ້ວຍເຫຍື້ອເຈ້ຍ, ຜຸ່ນ

(ປຸຍ), ກາກ ແລະ ສິ່ງເສດເຫຼືອຈາກອຸດສາຫະກຳຜະລິດອາຫານ, ນໍ້າມັນດິບ-ນໍ້າມັນໜຽວ, ເຊິ່ງ 17 ໝວດສິນຄ້າ ນຳເຂົ້າທີ່ກ່າວມານີ້ ມີມູນຄ່າກວມເອົາ 62.44% ຂອງມູນຄ່າການນຳເຂົ້າທັງໝົດ; ນອກຈາກນີ້ 37.56% ແມ່ນ ໝວດສິນຄ້ານຳເຂົ້າໃນກຸ່ມທີ່ມີມູນຄ່າກວມເອົາມີເປີເຊັນຢູ່ໃນລະຫວ່າງ 0.68% ຫາ 1.45% ແລະ ໝວດສິນຄ້າ ອື່ນໆ 27.64% (ເບິ່ງຮູບ ສະແດງທີ 8 ລຸ່ມນີ້).

ຮູບສະແດງທີ 8 ໂຄງປະກອບຂອງໝວດສິນຄ້ານຳເຂົ້າໂດຍຈັດອັນດັບຕາມມູນຄ່າ ໃນ 6 ເດືອນຕົ້ນປີ 2022

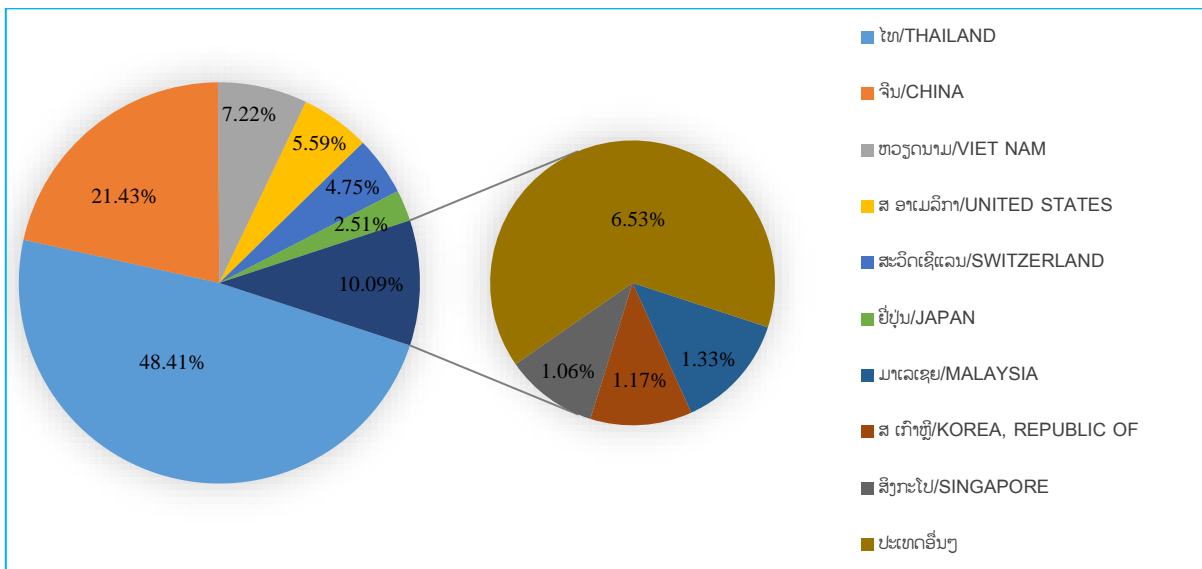


ຫົວໜ່ວຍມູນຄ່າ 3,109.91 ລ້ານໂດລາສະຫະລັດ =100%

ແຫຼ່ງຂໍ້ມູນ: ຂໍ້ມູນລາຍງານຈາກ: ພະແນກສັງລວມ, ກົມການນຳເຂົ້າ ແລະ ສົ່ງອອກ

ສິນຄ້າທີ່ນຳເຂົ້າສ່ວນໃຫຍ່ແມ່ນຈາກປະເທດ ໄທ, ຈີນ, ຫວຽດນາມ, ສ ອາເມລິກາ, ສະວິດເຊີແລນ, ຢີ່ປຸ່ນ, ທັງຫົກປະເທດທີ່ ສປປ ລາວ ນຳເຂົ້າສິນຄ້ານີ້ໄດ້ກວມເອົາ 89.91% ຂອງຕະຫຼາດນຳເຂົ້າທັງໝົດ, ສ່ວນທີ່ຍັງເຫຼືອ 10.09% ແມ່ນສ່ວນແບ່ງຂອງຕະຫຼາດນຳເຂົ້າຂອງປະເທດທີ່ມີສ່ວນແບ່ງຂອງຕະຫຼາດຢູ່ລະຫວ່າງ 1,06% ຫາ 1,33% ແລະ ປະເທດອື່ນໆ 6.53% (ເບິ່ງຮູບສະແດງທີ 9 ລຸ່ມນີ້).

ຮູບສະແດງທີ 9 ໂຄງປະກອບຂອງຕະຫຼາດນຳເຂົ້າໂດຍຈັດອັນດັບຕາມມູນຄ່າ ໃນ 6 ເດືອນຕົ້ນປີ 2022



ຫົວໜ່ວຍມູນຄ່າ 3,109.91 ລ້ານໂດລາສະຫະລັດ =100%

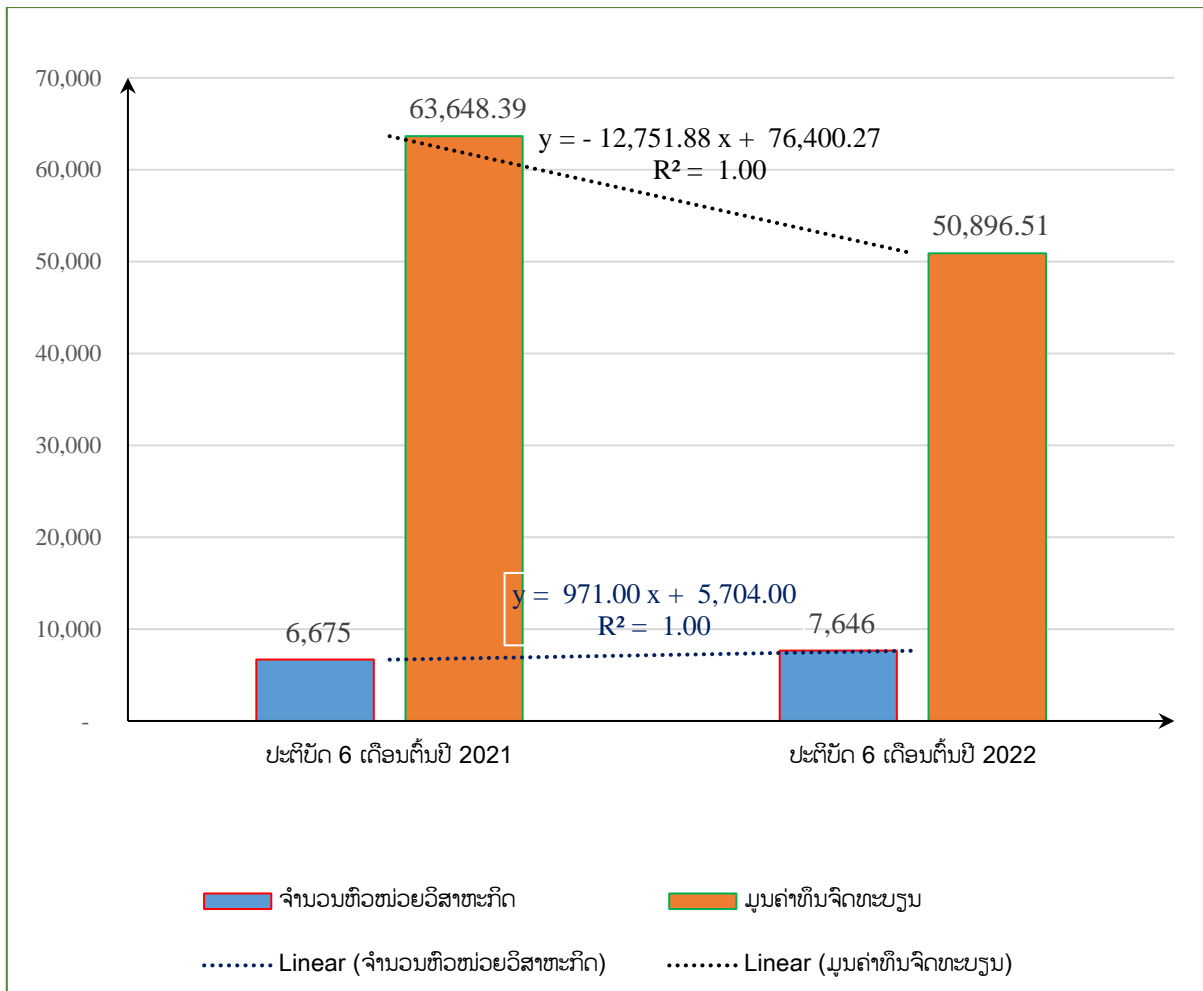
ແຫຼ່ງຂໍ້ມູນ: ຂໍ້ມູນລາຍງານຈາກ: ພະແນກສັງລວມ, ກົມການນຳເຂົ້າ ແລະ ສົ່ງອອກ

ໃນຕາຕະລາງທີ 3 ຂອງເອກະສານຄັດຕິດ ໄດ້ຄາດຄະເນມູນຄ່າການຄ້າຕ່າງປະເທດໃນ 6 ເດືອນທ້າຍປີ 2022 ແມ່ນ 6,885.28 ລ້ານໂດລາ (ສິ່ງອອກ 3,945.19 ລ້ານໂດລາ ຫຼື ປະມານ 54.87% ຂອງແຜນການປີ ທີ່ວາງໄວ້ 7,600.00 ລ້ານໂດລາ ແລະ ນຳເຂົ້າ 2,940.09 ລ້ານໂດລາ ຫຼື ປະມານ 51.40% ຂອງແຜນການປີ ທີ່ວາງໄວ້ 6,050.00 ລ້ານໂດລາ); ດັ່ງນັ້ນ, ຈຶ່ງຄາດຄະເນມູນຄ່າການຄ້າຕ່າງປະເທດ ໃນປີ 2022 ຈະເພີ່ມຂຶ້ນ 5.43% ຈາກປີ 2021 ທີ່ມູນຄ່າ 14,165.36 ລ້ານໂດລາ.

4. ສະຖິຕິການຂຶ້ນທະບຽນວິສາຫະກິດ ພາກກິດຈະການທົ່ວໄປ ໃນ 6 ເດືອນຕົ້ນປີ 2022

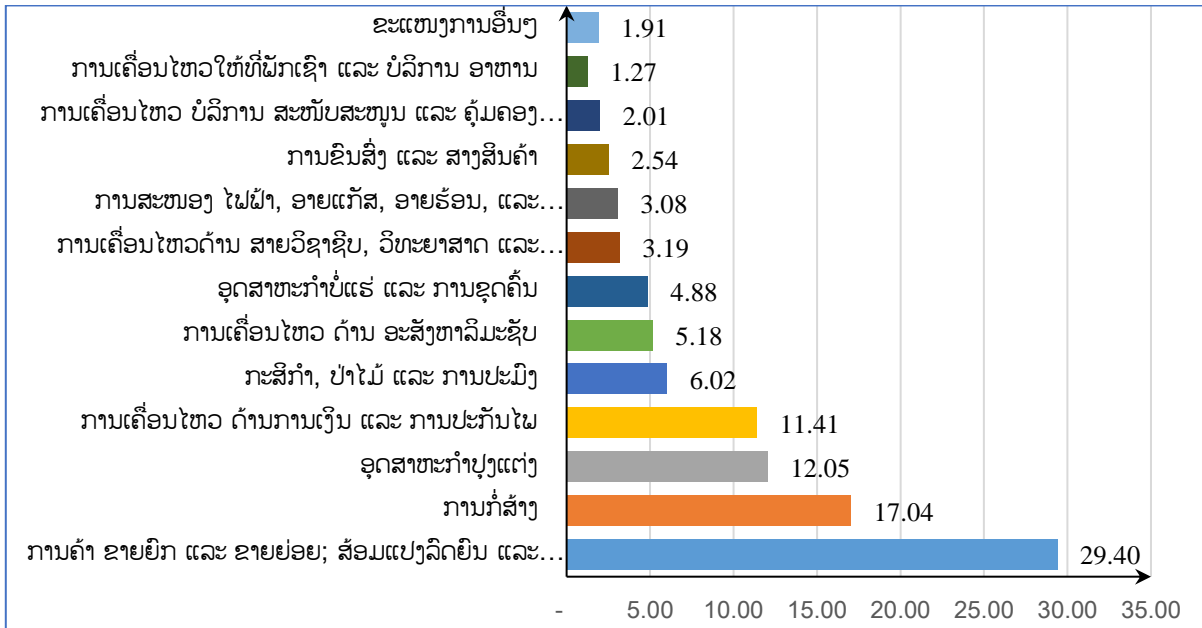
ການຂຶ້ນທະບຽນ ແລະ ວິສາຫະກິດ ໃນ 6 ເດືອນຕົ້ນປີ 2022 ມີ 7,646 ຫົວໜ່ວຍ, ລວມທຶນຈິດ ທະບຽນທັງໝົດ 50,896.51 ຕື້ກີບ ທຽບໃສ່ໄລຍະດຽວກັນຂອງປີຜ່ານມາ ເຫັນວ່າມີຈຳນວນຫົວໜ່ວຍວິສາຫະ ກິດທີ່ມາແຈ້ງຂຶ້ນທະບຽນ ເພີ່ມຂຶ້ນ 14.55%, ຂະແໜງການທຸລະກິດທີ່ມີຈຳນວນຫົວໜ່ວຍວິສາຫະກິດ ມີມູນ ຄ່າການລົງທຶນເພີ່ມຂຶ້ນ ໃນນັ້ນແມ່ນ ວິສາຫະກິດທີ່ກ່ຽວກັບ ການຄ້າ ຂາຍຍົກ-ຂາຍຍ່ອຍ; ສ້ອມແປງລົດຍົນ ແລະ ລົດຈັກ, ການກໍ່ສ້າງ, ອຸດສາຫະກຳປຸງແຕ່ງ, ການເຄື່ອນໄຫວດ້ານອະສັງຫາລິມະຊັບ, ອຸດສາຫະກຳບໍ່ແຮ່ ແລະ ການ ຊຸດຄົ້ນ (ເບິ່ງຮູບສະແດງ 10 ລຸ່ມນີ້ ແລະ ຕາຕະລາງ 4 ໃນເອກະສານຄັດຕິດມາຝ່ອມນີ້).

ຮູບສະແດງທີ 10 ປຽບທຽບຈຳນວນຫົວໜ່ວຍວິສາຫະກິດ ແລະ ມູນຄ່າແຈ້ງຈິດທະບຽນວິສາຫະກິດທັງໝົດ ໃນ 6 ເດືອນຕົ້ນ ປີ 2022 ກັບ 6 ເດືອນຕົ້ນປີ 2021



ແຫຼ່ງຂໍ້ມູນ: ຂໍ້ມູນລາຍງານຈາກກົມທະບຽນ ແລະ ອຸ້ມຄອງວິສາຫະກິດ, ຖານຂໍ້ມູນວິສາຫະກິດແຫ່ງຊາດ

ຮູບສະແດງທີ 11 ໂຄງປະກອບທຶນຈົດທະບຽນວິສາຫະກິດ ແບ່ງຕາມຂະແໜງການ ໃນ 6 ເດືອນຕົ້ນປີ 2022

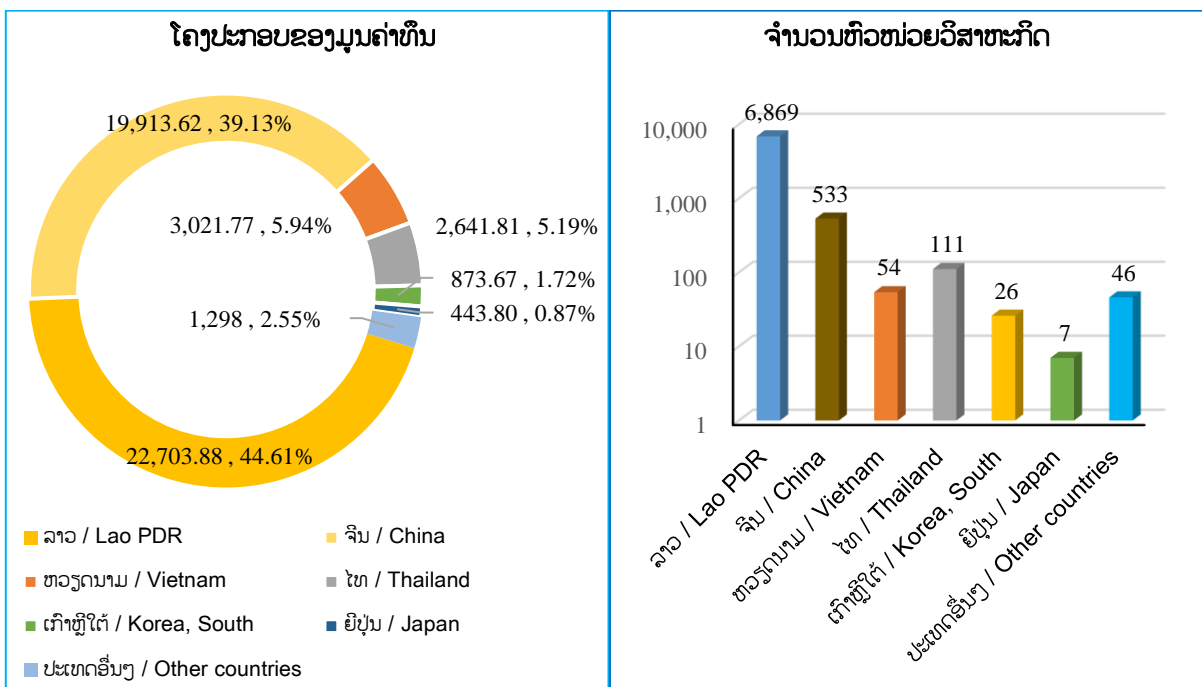


ມູນຄ່າ 50,896.51 ຕື້ກີບ = 100%

ແຫຼ່ງຂໍ້ມູນ: ລາຍງານຈາກກົມທະບຽນ ແລະ ຄຸ້ມຄອງວິສາຫະກິດ, ຖານຂໍ້ມູນວິສາຫະກິດແຫ່ງຊາດ

ຮູບສະແດງທີ 11 ໄດ້ສະແດງໃຫ້ເຫັນວ່າ ເມື່ອແຍກຕາມຂະແໜງການທີ່ມີມູນຄ່າທຶນແຈ້ງຈົດທະບຽນວິສາຫະກິດທີ່ກວມເອົາເປີເຊັນຫຼາຍກວ່າໜູ່ແມ່ນ ການເຄື່ອນໄຫວດ້ານ ການຄ້າຂາຍຍົກ ແລະ ຂາຍຍ່ອຍ - ສ້ອມແປງລົດຍົນ ແລະ ລົດຈັກ 29.40%, ຮອງລົງມາແມ່ນ ການເຄື່ອນໄຫວ ດ້ານອຸດສາຫະກຳປຸງແຕ່ງ 17.40%, ອັນດັບສາມແມ່ນ ກະສິກຳປ່າໄມ້ ແລະ ການປະມົງ 11.41%, ອຸດສາຫະກຳບໍ່ແຮ່ ແລະ ການຂຸດຄົ້ນ 5.18%, ການສະໜອງໄຟຟ້າ, ອາຍແກັດ, ອາຍຮ້ອນ ແລະ ອາກາດປັບແຕ່ງ 3.19%, ການເຄື່ອນໄຫວບໍລິການສະໜັບສະໜູນ ແລະ ຄຸ້ມຄອງບໍລິຫານ 2.01%, ການເຄື່ອນໄຫວໃຫ້ທີ່ຝັກເຊົ່າ ແລະ ບໍລິການອາຫານ 1.61% ແລະ ສ່ວນຂະແໜງການອື່ນໆ ມີມູນຄ່າ 1.91%.

ຮູບສະແດງທີ 12 ໂຄງປະກອບທຶນຈົດທະບຽນວິສາຫະກິດ ແລະ ຈຳນວນວິສາຫະກິດ ແບ່ງຕາມປະເທດ ໃນ 6 ເດືອນຕົ້ນປີ 2022

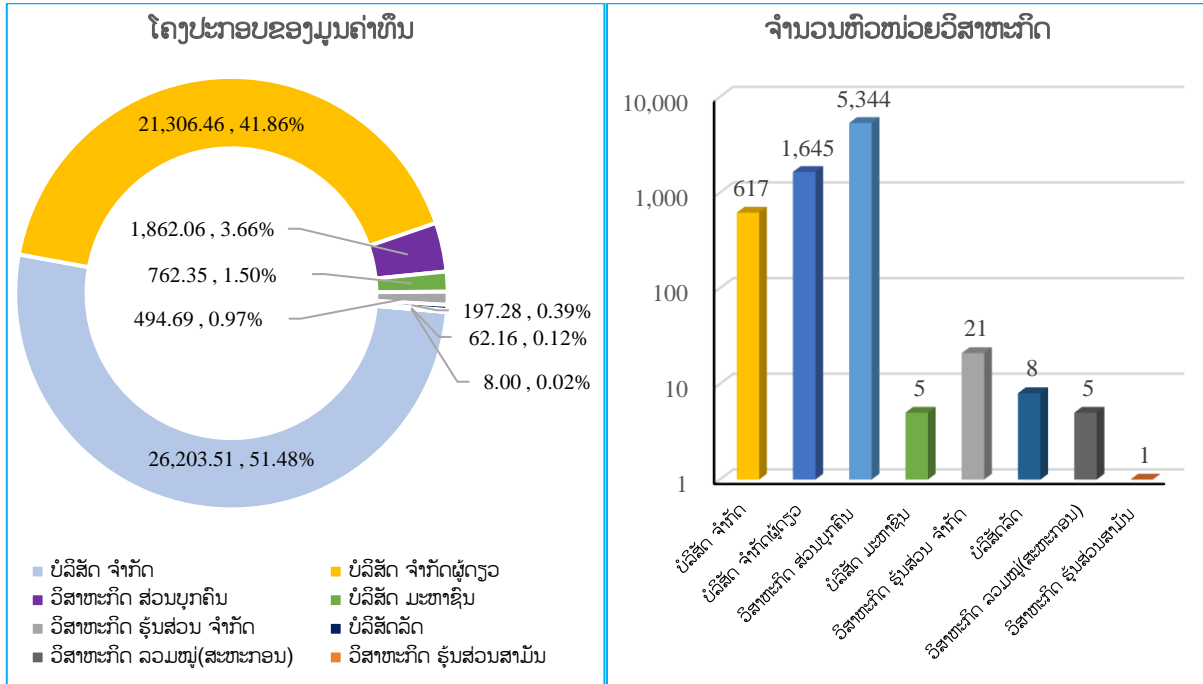


ຫົວໜ່ວຍມູນຄ່າ 50,896.51 ຕື້ກີບ = 100%

ແຫຼ່ງຂໍ້ມູນ: ຂໍ້ມູນລາຍງານຈາກກົມທະບຽນ ແລະ ຄຸ້ມຄອງວິສາຫະກິດ, ຖານຂໍ້ມູນວິສາຫະກິດແຫ່ງຊາດ

ຮູບສະແດງທີ 12 ໄດ້ສະແດງໃຫ້ເຫັນວ່າ ຫ້າອັນດັບຕົ້ນຂອງປະເທດທີ່ມີມູນຄ່າແຈ້ງຈິດທະບຽນຫຼາຍກວ່າ ໝູ່ ໃນ 6 ເດືອນຕົ້ນປີ 2022 ແມ່ນ ລາວ ກວມເອົາ 44.61% (ມີຈຳນວນ 6,869 ວິສາຫະກິດ), ຈີນ 39.13% (ມີຈຳນວນ 533 ວິສາຫະກິດ), ຫວຽດນາມ 5.94% (ມີຈຳນວນ 54 ວິສາຫະກິດ), ໄທ 5.19% (ມີຈຳນວນ 111 ວິສາຫະກິດ) ແລະ ເກົາຫຼີໃຕ້ 1.72% (ມີຈຳນວນ 26 ວິສາຫະກິດ).

ຮູບສະແດງທີ 13 ໂຄງປະກອບທຶນຈິດທະບຽນວິສາຫະກິດ ແລະ ຈຳນວນວິສາຫະກິດ ແບ່ງຕາມປະເພດ ໃນ 6 ເດືອນຕົ້ນ ປີ 2022



ຫົວໜ່ວຍມູນຄ່າ 50,896.51 ຕື້ກີບ = 100%

ແຫຼ່ງຂໍ້ມູນ: ຂໍ້ມູນລາຍງານຈາກກົມທະບຽນ ແລະ ຄຸ້ມຄອງວິສາຫະກິດ, ຖານຂໍ້ມູນວິສາຫະກິດແຫ່ງຊາດ

ຮູບສະແດງທີ 13 ໄດ້ສະແດງໃຫ້ເຫັນວ່າ: ປະເພດວິສາຫະກິດທີ່ມີ ມູນຄ່າທຶນ ແຈ້ງຈິດທະບຽນກວມເອົາ ເປີເຊັນສູງກວ່າໝູ່ ແມ່ນ ບໍລິສັດ ຈຳກັດ 51.48% (ມີຈຳນວນ 617 ວິສາຫະກິດ), ອັນດັບສອງ ບໍລິສັດຈຳກັດຜູ້ດຽວ 41.86% (ມີຈຳນວນ 1,645 ວິສາຫະກິດ), ອັນດັບສາມ ວິສາຫະກິດ ສ່ວນບຸກຄົນ 3.66% (ມີຈຳນວນ 5,344 ວິສາຫະກິດ) ແລະ ນອກນັ້ນແມ່ນວິສາຫະກິດປະເພດອື່ນໆ.

ໝາຍເຫດ: ການໃຊ້ເຄື່ອງໝາຍຈຸດ (,) ໃນເອກະສານນີ້ແມ່ນໝາຍເຖິງການແບ່ງຫົວໜ່ວຍ, ເຄື່ອງໝາຍຈຳເມັດ (.) ໝາຍເຖິງການແບ່ງເສດສ່ວນ ແລະ ມີຕາຕະລາງສະຫຼຸບຕົວເລກຂາດຕົວຄັດຕິດມາຜ່ອມນີ້.

ດັ່ງນັ້ນ, ຈຶ່ງຮຽນລາຍງານມາຍັງທ່ານເພື່ອຊາບ ແລະ ຝິຈາລະນານຳໃຊ້ຂໍ້ມູນຕາມຄວາມເໝາະສົມດ້ວຍ.

ຫົວໜ້າກົມ

ປອ ຄຳເຜັດ ວົງດາລາ

ສຳເນົານຳສົ່ງ:

1. ຄະນະນຳ 4 ສະບັບ ຕາງລາຍງານ
2. ບັນດາກົມ 14 ສະບັບ ເພື່ອຊາບ
3. NERI 1 ສະບັບ
4. LNCCI 1 ສະບັບ
5. ເກັບມ້ຽນ 2 ສະບັບ

ຕິດຕໍ່ພົວພັນ: ກົມແຜນການ ແລະ ການຮ່ວມມື, ສູນສະຖິຕິ ແລະ ຂໍ້ມູນຂ່າວສານ

ໂທ 021 911628, 020 56622688