



ກະຊວງອຸດສາຫະກຳ ແລະ ການຄ້າ

ສະຖາບັນອຸດສາຫະກຳ ແລະ ການຄ້າ



ບົດຄົ້ນຄວ້າຫຍໍ້ດ້ານນະໂຍບາຍ

ການຕີລາຄາການສົ່ງເສີມການດຳເນີນທຸລະກິດ ຊ່ວງໄລຍະ ແລະ ຫຼັງ ການແຜ່ລະບາດ ຂອງພະຍາດໂຄວິດ-19

1. ພາກສະເໜີ

ນັບແຕ່ເລີ່ມເປີດເສລີທາງດ້ານເສດຖະກິດເປັນຕົ້ນມາ, ລັດຖະບານລາວໄດ້ໃຫ້ຄວາມສຳຄັນໃນການພັດທະນາເຂດເສດຖະກິດພິເສດ (SEZs) ເປັນໜຶ່ງໃນຍຸດທະສາດພັດທະນາເສດຖະກິດຂອງຕົນ. ເຂດເສດຖະກິດພິເສດໄດ້ຊຸກຍູ້ການພັດທະນາເສດຖະກິດໃຫ້ທີ່ມີຄວາມທັນສະໄໝ, ບໍ່ພຽງແຕ່ສ້າງສະພາບແວດລ້ອມດຳເນີນທຸລະກິດທີ່ເອື້ອອຳນວຍໃຫ້ແກ່ການດຶງດູດການລົງທຶນໂດຍກົງຈາກຕ່າງປະເທດ ແລະ ການລົງທຶນຂອງເອກະຊົນພາຍໃນປະເທດເທົ່ານັ້ນ, ແຕ່ຍັງຈະຊຸກຍູ້ການຮ່ວມມືຂ້າມຊາຍແດນກັບບັນດາປະເທດເພື່ອນບ້ານດ້ວຍການສະໜອງການບໍລິການໃຫ້ສົມບູນແບບ ແລະ ຊຸກຍູ້ການພັດທະນາຕ່ອງໂສ້ການຜະລິດຂອງພາກພື້ນ. ປະຈຸບັນເຂດເສດຖະກິດພິເສດໄດ້ຂະຫຍາຍໄປທົ່ວປະເທດ ລວມທັງໝົດມີ 12 ເຂດເສດຖະກິດພິເສດ, ໃນນັ້ນພາກເໜືອມີ 3 ແຫ່ງ, ພາກກາງມີ 8 ແຫ່ງ ແລະ ພາກໃຕ້ມີ 1 ແຫ່ງ. ແຕ່ລະເຂດເສດຖະກິດມີຫ້ອງການບໍລິການປະຕູດຽວເພື່ອອຳນວຍຄວາມສະດວກໃຫ້ແກ່ການຍື່ນຄຳຮ້ອງຂໍລົງທຶນ. ຕະຫຼອດໄລຍະຜ່ານມາລັດຖະບານໄດ້ພະຍາຍາມກະຕຸ້ນການລົງທຶນໃນເຂດ ໂດຍຜ່ານນະໂຍບາຍການສ້າງແຮງຈູງໃຈທາງດ້ານອາກອນກຳໄລ, ການນະໂຍບາຍຕໍ່ກັບການກໍ່ສ້າງໂຮງງານ, ການກໍ່ສ້າງພື້ນຖານໂຄງລ່າງ, ອາກອນລາຍໄດ້ ແລະ ອາກອນມູນຄ່າເພີ່ມ.

ການລົງທຶນໂດຍກົງຈາກຕ່າງປະເທດໂດຍລວມໃນຂະແໜງອຸດສາຫະກຳ ແລະ ການຜະລິດຂອງລາວບໍ່ພຽງແຕ່ເປັນການເພີ່ມຂຶ້ນຂອງທຶນ ແລະ ເຕັກໂນໂລຊີເທົ່ານັ້ນ, ຍັງໄດ້ສ້າງໂອກາດການຈ້າງງານ, ຊຸກຍູ້ການພັດທະນາສີມືແຮງງານ, ປະກອບສ່ວນເຂົ້າໃນການຫັນເປັນອຸດສາຫະກຳ ແລະ ຄວາມຫຼາກຫຼາຍດ້ານເສດຖະກິດ. ໄດ້ຊຸກຍູ້ໃຫ້ມີການນຳໃຊ້ຜົນປະໂຫຍດຮ່ວມກັນ ແລະ ປະກອບສ່ວນເຂົ້າໃນການເຕີບໂຕ ແລະ ການແຂ່ງຂັນຂອງຂະແໜງອຸດສາຫະກຳຂອງລາວ. ການລະບາດຂອງພະຍາດໂຄວິດ-19 ກໍ່ໄດ້ສົ່ງຜົນກະທົບຕໍ່ກັບຜູ້ປະກອບການພາຍໃນປະເທດ, ລະບົບຕ່ອງໂສ້ການຜະລິດ ແລະ ອື່ນໆ. ພ້ອມດຽວກັນນັ້ນ ລັດຖະບານກໍ່ພະຍາຍາມຄົ້ນຄວ້າເພື່ອກຳນົດບັນດາມາດຕະການ ແລະ ນະໂຍບາຍ ເພື່ອຊ່ວຍພາກທຸລະກິດຜ່ານມາໄດ້ໃນລະດັບໜຶ່ງ. ແຕ່ເຖິງຢ່າງໃດກໍ່ຕາມ, ພາຍຫຼັງທີ່ລັດຖະບານໄດ້ຜ່ອນຜົນນະໂຍບາຍຈຳກັດການແຜ່ລະບາດຂອງພະຍາດໂຄວິດ-19, ແຕ່ກໍ່ຍັງຂາດການປະເມີນຄືນການດຳເນີນທຸລະກິດ ໂດຍສະເພາະແມ່ນໃນເຂດ SEZ ຂອງລາວ. ດັ່ງນັ້ນ, ການສຶກສາຄັ້ງນີ້ມີຈຸດປະສົງ ເພື່ອປຽບທຽບສະພາບການດຳເນີນທຸລະກິດໃນໄລຍະທີ່ມີມາດຕະການຈຳກັດ ແລະ ຜ່ອນຜົນມາດຕະການຈາກການແຜ່ລະບາດຂອງພະຍາດໂຄວິດ-19 ແລະ ຕີລາຄາການຈັດຕັ້ງປະຕິບັດດ້ານນະໂຍບາຍຂອງພາກລັດ ເພື່ອຊ່ວຍບັນດາພາກທຸລະກິດໃນເຂດເສດຖະກິດພິເສດໃນສອງໄລຍະດັ່ງກ່າວ ແລະ ເພື່ອເປັນຂໍ້ມູນປະກອບສ່ວນຈຳນວນໜຶ່ງໃຫ້ແກ່ການວາງນະໂຍບາຍໃນຕໍ່ໜ້າ.

2. ທົບທວນການສຶກສາຄົ້ນຄວ້າຜ່ານມາ

ເພື່ອປະເມີນສະພາບແວດລ້ອມການລົງທຶນ, ທະນາຄານແຫ່ງປະເທດໄທ (BOT) ໄດ້ເຮັດບົດລາຍງານປະຈຳເດືອນກ່ຽວກັບດັດຊະນີຄວາມຄິດເຫັນທາງທຸລະກິດ (BSI). BSI ສະທ້ອນໃຫ້ເຫັນເຖິງສຸຂະພາບໂດຍລວມຂອງບັນຍາກາດການດຳເນີນທຸລະກິດ ດ້ວຍການວິເຄາະລະດັບການຜະລິດ, ລະດັບສິນຄ້າຄ້າງສາງ, ການຈັດສົ່ງການສະໜອງ, ການລົງທຶນ, ຕົ້ນທຶນການຜະລິດ, ການສັ່ງຊື້ ແລະ ລະດັບການຈ້າງງານ (BOT, 2023b). ບົດລາຍງານ BOT ໃນເດືອນພຶດສະພາ 2023 ຊື່ໃຫ້ເຫັນວ່າ BSI ໂດຍລວມຫຼຸດລົງເຖິງ 49,7% ຈາກ 50,1% ເນື່ອງຈາກການຫຼຸດລົງຂອງອົງປະກອບເກືອບທັງໝົດ ເປັນຕົ້ນແມ່ນການດຳເນີນທຸລະກິດ, ການຜະລິດ ແລະ ການຈ້າງງານ. ໃນທາງກົງກັນຂ້າມ, ດັດຊະນີການຜະລິດເພີ່ມຂຶ້ນໃນລະດັບປານກາງ, ໂດຍສະເພາະອຸດສາຫະກຳອາຫານ ແລະ ເຄື່ອງດື່ມ, ເຄື່ອງຈັກ ແລະ ເຄື່ອງເອເລັກໂຕຣນິກ (BOT, 2023a). ນອກຈາກນັ້ນ, JETRO ຍັງໄດ້ສຳຫຼວດຄວາມຄິດເຫັນທາງທຸລະກິດຂອງບໍລິສັດຍີ່ປຸ່ນທີ່ຕັ້ງຢູ່ໃນປະເທດໄທ. ໃນກໍລະນີນີ້, ຂະບວນການວິເຄາະປະກອບດ້ວຍການປຽບທຽບຂອງຫຼາຍດ້ານທີ່ກວມດ້ວຍຄຸນລັກສະນະດັ່ງຕໍ່ໄປນີ້ (JETRO, 2022): ການປະເມີນແນວຄວາມຄິດຂອງພາກທຸລະກິດດ້ວຍດັດຊະນີແຜ່ກະຈາຍ, ທຶນລົງທຶນ, ຕະຫຼາດສົ່ງອອກ ແລະ ທ່າແຮງສົ່ງອອກໃນອະນາຄົດ, ອັດຕາແລກປ່ຽນ, ສິ່ງທ້າທາຍການບໍລິຫານ, ການຫັນເປັນດິຈິຕອນ, ຜົນກະທົບຂອງໂຄວິດ-19 ແລະ ອື່ນໆ.

Condon, Kwiatkowski ແລະ Singer (2022) ໄດ້ຕີລາຄາຜົນກະທົບທີ່ໂຄວິດ-19 ຕໍ່ສະພາບເສດຖະກິດທົ່ວໂລກ ໂດຍແບ່ງເປັນເຂດຄື: ອາຊີປາຊີຟິກ, ເອີຣົບ, ອາເມລິກາເໜືອ, ຕະຫຼາດພັດທະນາ ແລະ ຈີນ ປະກອບມີ 7 ດ້ານຄື: ອັດຕາເງິນເຟີ້, ລາຄາພະລັງງານທີ່ເໜັງຕີງ, ຄວາມບໍ່ໝັ້ນຄົງທາງດ້ານພູມສາດ ແລະ/ຫຼື ຂີ້ຂັດແຍ່ງ, ອັດຕາຕອກເບ້ຍເພີ່ມຂຶ້ນ, ລະບົບຕ່ອງໂສ້ການສະໜອງ, ການຂາດແຄນແຮງງານ ແລະ ພະຍາດໂຄວິດ-19. ອັດຕາເງິນເຟີ້ຖືວ່າເປັນບັນຫາໃຫຍ່ທີ່ສຸດຕໍ່ການເຕີບໂຕທາງເສດຖະກິດພາຍໃນປະເທດ ຍົກເວັ້ນເອີຣົບ ແລະ ຈີນ. ໃນເອີຣົບ, ຄວາມສ່ຽງຕໍ່ກັບການເຕີບໂຕ ແມ່ນການເໜັງຕີງຂອງລາຄາພະລັງງານ ແລະ ອັດຕາເງິນເຟີ້, ຄວາມບໍ່ມີສະຖຽນລະພາບທາງດ້ານພູມສາດທາງດ້ານການເມືອງ. ໃນປະເທດຈີນ, ການແຜ່ລະບາດພະຍາດໂຄວິດ-19 ຍັງສືບຕໍ່ເປັນຄວາມສ່ຽງທີ່ຖືກກ່າວເຖິງຫຼາຍທີ່ສຸດ.

3. ວິທີການສຶກສາ ແລະ ຂໍ້ມູນ

ເພື່ອສຶກສາຄວາມຄິດເຫັນທາງທຸລະກິດທີ່ຕັ້ງຢູ່ໃນເຂດເສດຖະກິດພິເສດໃນລາວ, ໂດຍນຳໃຊ້ແບບສອບຖາມທີ່ສ້າງຂຶ້ນເພື່ອສຳຫຼວດຂໍ້ມູນປະກອບມີສອງກຸ່ມຄື: ບໍລິສັດທີ່ທຳການຜະລິດ ແລະ ບໍລິສັດທີ່ບໍ່ໄດ້ທຳການຜະລິດ (ການຄ້າ, ການເງິນ, ການບໍລິການ ແລະ ITC). ການເກັບຕົວຢ່າງແມ່ນຖືກເລືອກແບບຢ່າງຍາດຍາຍ ແລະ ເປັນທຸລະກິດທີ່ຖືກສ້າງຕັ້ງກ່ອນປີ 2021 ເພື່ອປຽບທຽບການດຳເນີນທຸລະກິດໃນໄລຍະ 6 ເດືອນ (ຊ່ວງໄລຍະຈຳກັດມາດຕະການ ແລະ ຫຼັງການຜ່ອນຜັນນະໂຍບາຍຈຳກັດການແຜ່ລະບາດຂອງພະຍາດໂຄວິດ-19 ທີ່ລັດຖະບານ ສປປ ລາວ ວາງອອກ ໃນວັນທີ 7 ພຶດສະພາ 2022 ໂດຍໄດ້ເປີດຊາຍແດນຄືນໃໝ່). ການສຳຫຼວດຄັ້ງນີ້ແມ່ນໄດ້ນຳໃຊ້ແບບສອບຖາມ ເຊິ່ງໄລຍະເວລາການສຳຫຼວດຂໍ້ມູນແມ່ນເລີ່ມເດືອນພຶດສະພາ ຫາ ກາງເດືອນມິຖຸນາ ປີ 2023 ທີ່ນະຄອນຫຼວງວຽງຈັນ, ສະຫວັນນະເຂດ ແລະ ຈຳປາສັກ. ມີ 60 ບໍລິສັດທີ່ໄດ້ສຳຫຼວດ ດ້ວຍການລົງພື້ນທີ່, ແຕ່ກໍ່ມີບາງບໍລິສັດແມ່ນບໍ່ສາມາດສຳພາດກັບທີ່ ເຊິ່ງໄດ້ຝາກແບບສອບຖາມເພື່ອຕອບ ແລະ ສົ່ງໃຫ້ຕາມຫຼັງ ແລະ ອີກຈຳນວນໜຶ່ງກໍ່ໄດ້ຕອບແບບສອບຖາມຜ່ານທາງອອນລາຍ (google form). ການເລືອກຕົວຢ່າງໂດຍອີງໃສ່ທີ່ຕັ້ງ, ເວລາ ແລະ ຄວາມເຕັມໃຈທີ່ຈະເຂົ້າຮ່ວມໃນການສຶກສາ ໃນກຸ່ມຕົວຢ່າງນະຄອນຫຼວງວຽງຈັນກວມເອົາ 46,67%, ແຂວງສະຫວັນນະເຂດ ແລະ ຈຳປາສັກ ກວມເອົາ 35% ແລະ 18,33% ຕາມລຳດັບ.

3.1. ສັງລວມຂໍ້ມູນບໍລິສັດ

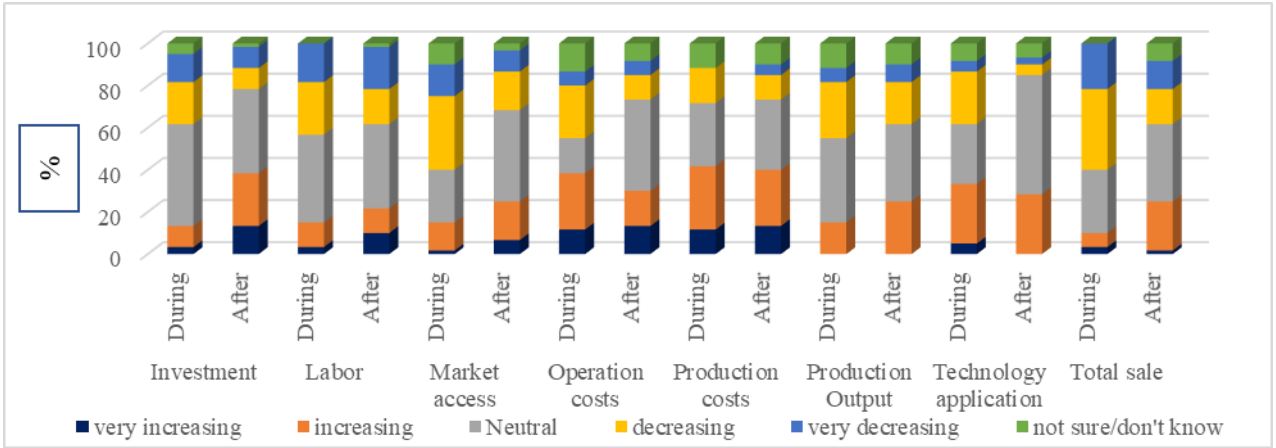
ຜູ້ຕອບແບບສອບຖາມສ່ວນໃຫຍ່ແມ່ນອຳນວຍການ, ຜູ້ຈັດການ ແລະ ຮອງຜູ້ຈັດການ (46,67%) ແລະ ຫົວໜ້າບໍລິຫານພະນັກງານ (25%). ກຸ່ມຕົວຢ່າງມີປະມານ 42% ດຳເນີນທຸລະກິດຮູບແບບບໍລິສັດດຽວ, ໃນຮູບແບບເປັນສຳນັກງານໃຫຍ່, ເປັນສາຂາ ແລະ ເປັນບໍລິສັດຍ່ອຍກວມເອົາ 30%, 13%, ແລະ 10% ຕາມລຳດັບ. ທຸລະກິດທີ່ດຳເນີນການຜະລິດກວມເອົາ 67% ໃນນັ້ນປະກອບມີ: ຊັ້ນສ່ວນເອເລັກໂຕຣນິກ (32,5%), ແຜ່ນແພແລະ ເຄື່ອງນຸ່ງຮົ່ມ (20%), ອາຫານ ແລະ ເຄື່ອງດື່ມ (10%), ລົດຍົນ ແລະ ອາໄຫຼ່ (7,5%), ຜະລິດຕະພັນເຄມີ (7,5%) ແລະ ອື່ນໆ (22%). ນອກນັ້ນແມ່ນທຸລະກິດການຄ້າ, ການເງິນ ແລະ ການບໍລິການ ກວມເອົາ 33%. ບໍລິສັດຍີ່ປຸ່ນກວມເອົາປະມານ 40% ຂອງຕົວຢ່າງທັງໝົດ, ຖັດມາແມ່ນບໍລິສັດຈີນ ແລະ ເອີຣົບ. ບໍລິສັດຂະໜາດກາງກວມອັດຕາສ່ວນໃຫຍ່ (28,33%), ໃນຂະນະຈຸນລະວິສາຫະກິດ ແລະ ວິສາຫະກິດຂະໜາດນ້ອຍກວມເອົາ 20% ແລະ 26,67%. ບໍລິສັດຂະໜາດໃຫຍ່ກວມເອົາ 25% ຂອງກຸ່ມຕົວຢ່າງ, ສະແດງໃຫ້ເຫັນຄວາມວ່າບັນຫາດ້ານແຮງງານອາດເປັນຂໍ້ຈຳກັດໜຶ່ງທີ່ສ້າງຄວາມກັງວົນຂອງທຸລະກິດຂະໜາດໃຫຍ່. ຈາກຕົວຢ່າງບັນດາບໍລິສັດດັ່ງກ່າວແມ່ນຈ້າງແຮງງານທ້ອງຖິ່ນໂດຍສະເລ່ຍ 89%. ມີທຶນຈົດທະບຽນສະເລ່ຍແມ່ນ 5,49 ລ້ານໂດລາສະຫະລັດ, ມູນຄ່າການລົງທຶນສູງສຸດແມ່ນ 200 ລ້ານໂດລາ ແລະ ຕໍ່າສຸດແມ່ນ 0,06 ລ້ານໂດລາ.

4. ຜົນຂອງການສຶກສາ

4.1. ສະພາບການດຳເນີນທຸລະກິດ

ຈາກຮູບສະແດງທີ 1 ເພື່ອປຽບທຽບການປ່ຽນແປງຜົນການດຳເນີນທຸລະກິດຊ່ວງໄລຍະ ແລະ ຫຼັງການແຜ່ລະບາດຂອງພະຍາດໂຄວິດ-19, ໂດຍລວມແລ້ວ, ໃນໄລຍະການແຜ່ລະບາດຂອງພະຍາດໂຄວິດ-19 ນັ້ນ ໄດ້ສົ່ງຜົນກະທົບຕໍ່ກັບການດຳເນີນທຸລະກິດ ປະມານ 81,66% ໂດຍບໍ່ໄດ້ມີການເພີ່ມການລົງທຶນໃໝ່ເລີຍ, ກົງກັນຂ້າມທຸລະກິດໄດ້ຫຼຸດການລົງທຶນລົງຫຼາຍກວ່າ 33% ຂອງຕົວຢ່າງທັງໝົດ. ບັນດາບໍລິສັດໄດ້ຫຼຸດການຈ້າງງານຫຼາຍກວ່າ 43%, ຜົນຜະລິດສ່ວນໃຫຍ່ແມ່ນຈະຄົງຕົວໃນນັ້ນມີ 33,34% ທີ່ມີຜົນຜະລິດຫຼຸດລົງ. ກົງກັນຂ້າມ, ຄ່າໃຊ້ຈ່າຍໃນການດຳເນີນງານ ແລະ ຕົ້ນທຶນການຜະລິດມີທ່າອ່ຽງເພີ່ມຂຶ້ນ ສົ່ງຜົນເຮັດໃຫ້ລາຍຮັບຫຼຸດລົງກວມເອົາ 70% ຂອງກຸ່ມຕົວຢ່າງທີ່ໄດ້ກ່າວໄວ້. ພາຍຫລັງການຜ່ອນຄາຍມາດຕະການຈຳກັດ ພົບວ່າຜົນການດຳເນີນທຸລະກິດຄ່ອຍໆມີຜົນດີຂຶ້ນ ເປັນຕົ້ນແມ່ນ ການລົງທຶນ, ການຈ້າງງານ, ການເຂົ້າເຖິງຕະຫຼາດ, ຜົນຜະລິດ ແລະ ການເຕີບໂຕຂອງອຸດສາຫະກຳ, ຍົກເວັ້ນຕົ້ນທຶນການຜະລິດທີ່ຍັງຄົງເພີ່ມຂຶ້ນສູງ.

ຮູບທີ 1: ປຽບທຽບການປ່ຽນແປງຜົນການດຳເນີນທຸລະກິດໃນຊ່ວງໄລຍະ ແລະ ຫຼັງ ການແຜ່ລະບາດຂອງພະຍາດໂຄວິດ-19



ແຫຼ່ງຂໍ້ມູນ: ຜູ້ຂຽນໄດ້ສັງລວມຈາກການສຳຫຼວດເດືອນພຶດສະພາ-ມິຖຸນາ 2023

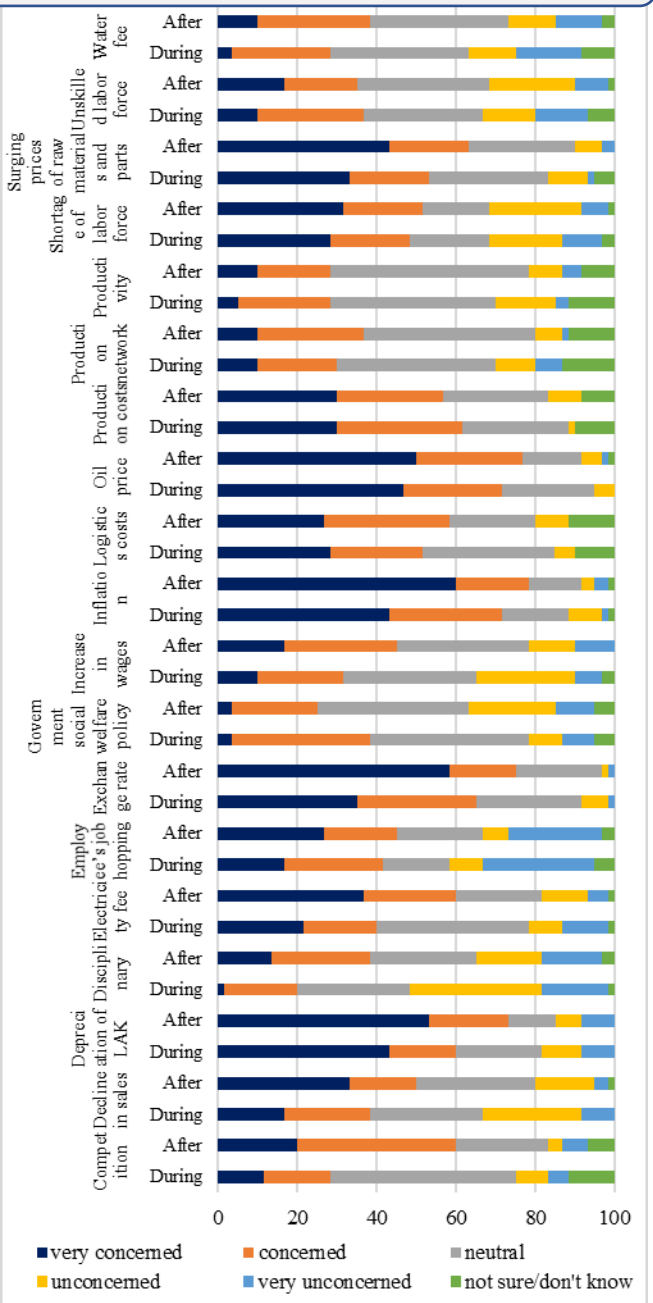
4.2. ອຸປະສັກໃນການດຳເນີນທຸກິດ

ອີງຕາມຜົນການສຳຫຼວດໃນໃນຊ່ວງໄລຍະການແຜ່ລະບາດຂອງພະຍາດໂຄວິດ-19 ສະແດງໃນຮູບ 2 ຊື່ໃຫ້ເຫັນລະດັບຄວາມກັງວົນຂອງຜູ້ປະກອບການແມ່ນ: ລາຄານ້ຳມັນ, ໄຟເຼິງເໝີ, ອັດຕາແລກປ່ຽນ, ຕົ້ນທຶນການຜະລິດ, ການອ່ອນຄ່າຂອງເງິນກີບ, ລາຄາວັດຖຸດິບ ແລະ ສິນສ່ວນເພີ່ມຂຶ້ນ, ຄ່າໃຊ້ຈ່າຍໃນການຂົນສົ່ງ, ການຂາດແຄນແຮງງານ, ການອອກວຽກຂອງພະນັກງານ ແລະ ຄ່າໄຟຟ້າ. ເມື່ອປຽບທຽບຊ່ວງໄລຍະ ແລະ ຫຼັງການຈຳກັດມາດຕະການ ການແຜ່ລະບາດພະຍາດໂຄວິດ-19 ສະແດງໃຫ້ເຫັນວ່າ 10 ອັນດັບທຳອິດແມ່ນບໍ່ແຕກຕ່າງກັນຫຼາຍ, ແຕ່ລະດັບນ້ຳໜັກຂອງບັນຫາມີການປ່ຽນແປງ. ທຸລະກິດມີຄວາມກັງວົນກ່ຽວກັບການແຂ່ງຂັນສູງຂຶ້ນ, ພາຍຫຼັງມີນະໂຍບາຍຜ່ອນຜົນໃນເດືອນພຶດສະພາ 2022. ໃນທາງກົງກັນຂ້າມ, ໃນຮູບທີ 2 ຍັງສະແດງໃຫ້ເຫັນວ່າຜູ້ປະກອບການມີຄວາມກັງວົນຕໍ່ກັບຄວາມສາມາດໃນການແຂ່ງຂັນສູງຂຶ້ນຫຼັງຈາກເລີ່ມມີນະໂຍບາຍຜ່ອນຜົນມາດຕະການຂອງລັດຖະບານ.

4.3. ບາງທັດສະນະຂອງຜູ້ປະກອບການ ແລະ ແນວໂນ້ມການດຳເນີນທຸລະກິດໃນຕໍ່ໜ້າ

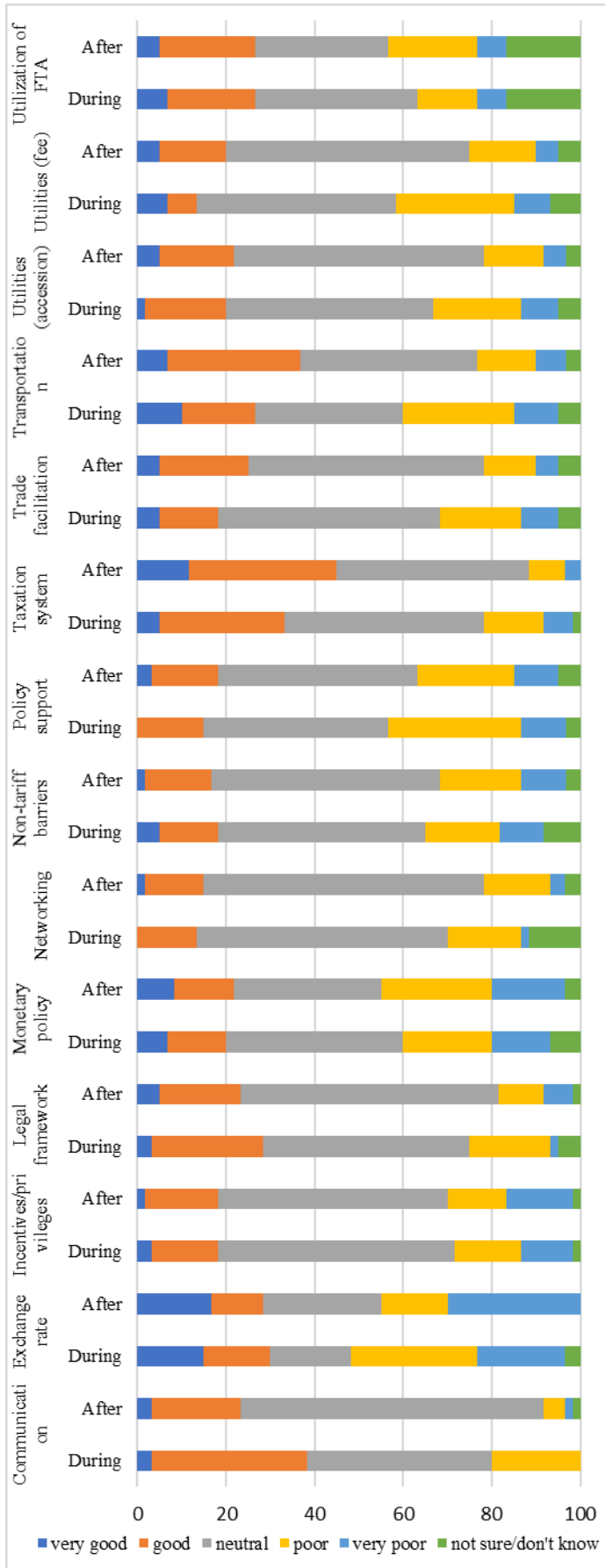
ອີງຕາມຜົນການສຳຫຼວດໃນຮູບທີ 3, ຢ່າງໜ້ອຍ 50% ຂອງບໍລິສັດແນະນຳໃຫ້ມີການພັດທະນາພື້ນຖານໂຄງລ່າງໃຫ້ດີກວ່ານີ້ ແລະ ການສະໜັບສະໜູນທາງດ້ານນະໂຍບາຍໃນຊ່ວງໄລຍະ ແລະ ຫຼັງການແຜ່ລະບາດຂອງພະຍາດໂຄວິດ-19 ແມ່ນຍັງບໍ່ພຽງພໍ. ຫ້າອັນດັບຕົ້ນຕໍທີ່ຜູ້ປະກອບການຕ້ອງການການຊ່ວຍເຫຼືອປະກອບມີ: ສິ່ງຈູງໃຈ/ສິດທິພິເສດ, ເຄືອຂ່າຍ, ນະໂຍບາຍສະໜັບສະໜູນ, ການອຳນວຍຄວາມສະດວກທາງດ້ານການຄ້າ (ຂໍ້ຈຳກັດສິ່ງກົດຂວາງທາງດ້ານການຄ້າທີ່ບໍ່ແມ່ນພາສີ), ການເຂົ້າເຖິງສາທາລະນະປະໂຫຍກ ແລະ ຄ່າທຳນຽມໃຫ້ມີຄວາມເໝາະສົມ. ທຸລະກິດຮຽກຮ້ອງໃຫ້ພາກລັດຊ່ວຍເອົາໃຈໃສ່ຕໍ່ກັບຄວາມກັງວົນກ່ຽວກັບແຮງງານຫຼາຍ

ຮູບທີ 2: ປຽບທຽບການປ່ຽນແປງອຸປະສັກການດຳເນີນທຸລະກິດ ຊ່ວງໄລຍະ ແລະ ຫຼັງ ການລະບາດຂອງພະຍາດໂຄວິດ-19



ແຫຼ່ງຂໍ້ມູນ: ຜູ້ຂຽນໄດ້ສັງລວມຈາກການສຳຫຼວດເດືອນພຶດສະພາ-ມິຖຸນາ 2023

ຮູບທີ 3: ທັດສະນະຂອງຜູ້ປະກອບການຕໍ່ການສະໜັບສະໜູນຈາກພາກລັດຜ່ານມາ



ແຫຼ່ງຂໍ້ມູນ: ຜູ້ຂຽນໄດ້ສັງລວມຈາກການສຳຫຼວດເດືອນພຶດສະພາ-ມິຖຸນາ 2023

ກວ່າບັນຫາອື່ນໆ ໂດຍສະເພາະການຂາດແຄນແຮງງານ, ແຮງງານທີ່ບໍ່ມີທັກສະ ແລະ ກຳລັງແຮງງານທີ່ຂ້າມຊາຍແດນໄປເຮັດວຽກຢູ່ປະເທດເພື່ອນບ້ານ. ບັນຫາການອຳນວຍຄວາມສະດວກທາງດ້ານການຄ້າ, ການຂົນສົ່ງ ແລະ ການພັດທະນາພື້ນຖານໂຄງລ່າງ, ຮຽກຮ້ອງໃຫ້ມີການປັບປຸງຂັ້ນຕອນການນຳເຂົ້າ-ສົ່ງອອກໃຫ້ດີຂຶ້ນກວ່າເກົ່າ ແລະ ຄ່າໃຊ້ຈ່າຍໃນການຂົນສົ່ງສິນຄ້າ ແລະ ຄວນຍົກສູງໃຫ້ມີປະສິດທິຜົນໂດຍສະເພາະແມ່ນການປະສານງານກັນຂອງພາກລັດຖະບານ ແລະ ອົກບັນຫາໜຶ່ງແມ່ນແກ້ໄຂບັນຫາເງິນກີບອ່ອນຄ່າ.

ຫຼາຍກວ່າ 57% ຂອງບໍລິສັດຈະຂະຫຍາຍກິດຈະການຂອງພວກເຂົາ ແລະ 37% ຂອງພວກເຂົາຈະຮັກສາໄວ້ຄືເກົ່າ, ສ່ວນທີ່ເຫຼືອຈະຫຼຸດລົງການຜະລິດລົງ. ປະມານ 63% ຂອງບໍລິສັດຫວັງວ່າຈະຈ້າງແຮງງານເພີ່ມເຕີມ, ທຸລະກິດສ່ວນໃຫຍ່ຕ້ອງການເພີ່ມການລົງທຶນໃຫມ່ ກວມເອົາ 80% ໄປຄຽງຄູ່ກັນ. ໃນນັ້ນ, ເຂົາເຈົ້າຈະລົງທຶນກ່ຽວກັບເຕັກໂນໂລຊີ, ນະວັດຕະກຳ, ພະລັງງານທົດແທນໃໝ່, ກວມ 57%, 22%, 21% ຕາມລຳດັບ. ສາມາດສະຫຼຸບໄດ້ວ່າບັນດາວິສາຫະກິດແມ່ນມີຄວາມຕັ້ງໃຈທີ່ຈະເພີ່ມການລົງທຶນຍົກລະດັບເຕັກໂນໂລຢີ ແລະ ນະວັດຕະກຳ, ຂະຫຍາຍທຸລະກິດ ແລະ ຊອກຫາຕະຫຼາດໃໝ່ພ້ອມກັນ (67%). ມີປະມານ 75% ຂອງທຸລະກິດກຳລັງຊອກຫາຜູ້ສະໜອງໃຫມ່ ແລະ ມີແຜນສ້າງຄວາມຫຼາກຫຼາຍຜະລິດຕະພັນ/ບໍລິການ. ແຕ່ກໍ່ມີບໍລິສັດຈຳນວນ 50% ກຳລັງຊອກຫາເຮັດທຸລະກິດໃຫມ່ເພື່ອເປັນທາງເລືອກ. ເຖິງແມ່ນວ່າບໍລິສັດສ່ວນໃຫຍ່ໃຫ້ຄວາມສົນໃຈທີ່ຈະຂະຫຍາຍທຸລະກິດຜ່ານການລົງທຶນໃຫມ່, ການຈ້າງງານເພີ່ມຂຶ້ນ, ຄວາມຫຼາກຫຼາຍຂອງຜະລິດຕະພັນ/ການບໍລິການ, ການເຂົ້າສູ່ຕະຫຼາດໃຫມ່, ແຕ່ກໍ່ມີທຸລະກິດຫຼາຍກວ່າ 62% ບໍ່ໄດ້ຄາດຫວັງວ່າຈະມີການກູ້ຢືມຈາກສະຖາບັນການເງິນ, ໝາຍຄວາມວ່າບັນດາບໍລິສັດທີ່ຢູ່ໃນເຂດເສດຖະກິດພິເສດຂອງລາວສ່ວນໃຫຍ່ແມ່ນບໍ່ຄ່ອຍມີບັນຫາທາງດ້ານການເງິນ.

5. ສະຫຼຸບ ແລະ ຂໍ້ສະເໜີແນະນຳດ້ານວິຊາການ

ການລົງທຶນຂອງຕ່າງປະເທດໃນຂະແໜງອຸດສາຫະກຳ ແລະ ການຜະລິດຢູ່ ສປປ ລາວ, ບໍ່ພຽງແຕ່ເປັນການໄຫຼເຂົ້າຂອງທຶນ ແລະ ການຖ່າຍໂອນເຕັກໂນໂລຊີເທົ່ານັ້ນ, ແຕ່ຍັງໄດ້ສ້າງໂອກາດການຈ້າງງານ, ຊຸກຍູ້ການພັດທະນາສີມືແຮງງານ, ປະກອບສ່ວນເຂົ້າໃນການຫັນເປັນອຸດສາຫະກຳ ແລະ ຄວາມຫຼາກຫຼາຍດ້ານເສດຖະກິດ. ນອກຈາກນັ້ນ, ຍັງໄດ້ຊຸກຍູ້ໃຫ້ຕ່າງຝ່າຍຕ່າງຝ່າຍຜົນປະໂຫຍດ ແລະ ປະກອບສ່ວນເຂົ້າໃນການຂະຫຍາຍຕົວ ແລະ ການແຂ່ງຂັນຂອງຂະແໜງອຸດສາຫະກຳຂອງລາວອີກດ້ວຍ. ພາຍຫຼັງທີ່ລັດຖະບານໄດ້ຜ່ອນຜົນນະໂຍບາຍຈຳກັດການແຜ່ລະບາດຂອງພະຍາດໂຄວິດ-19, ການປະເມີນຄວາມຫຍຸ້ງຍາກຂອງບໍລິສັດລົງທຶນໃນ SEZ ຂອງລາວ ຍັງຄ່ອນຂ້າງຈຳກັດ. ດັ່ງນັ້ນ, ການສຶກສາຄັ້ງນີ້ມີຈຸດປະສົງ ເພື່ອປຽບທຽບສະພາບການດຳເນີນທຸລະກິດໃນໄລຍະທີ່ມີມາດຕະການຈຳກັດ ແລະ ມາດຕາການຜ່ອນຄາຍຈາກການແຜ່ລະບາດຂອງພະຍາດໂຄວິດ-19 ແລະ ຕິລາຄາການຈັດຕັ້ງປະຕິບັດດ້ານນະໂຍບາຍຂອງພາກລັດໃນການຊ່ວຍເຫຼືອບັນດາພາກທຸລະກິດໃນເຂດເສດຖະກິດພິເສດໃນສອງໄລຍະດັ່ງກ່າວ ເພື່ອເປັນຂໍ້ມູນປະກອບໃຫ້ແກ່ການວາງນະໂຍບາຍໃນຕໍ່ໜ້າ. ເພື່ອຕອບຈຸດປະສົງທີ່ກຳນົດໄວ້ການສຶກສາໄດ້ສຳຫຼວດ 60 ຫົວໜ່ວຍທຸລະກິດໃນເຂດ SEZ ໃນແຂວງຈຳປາສັກ, ສະຫວັນນະເຂດ ແລະ ນະຄອນຫຼວງວຽງຈັນ ໃນເດືອນ ພຶດສະພາ ຫາ ເດືອນມິຖຸນາ 2023.

ຜົນໄດ້ຮັບສະແດງໃຫ້ເຫັນວ່າການດຳເນີນທຸລະກິດໄດ້ຮັບຜົນກະທົບທາງລົບຈາກການແຜ່ລະບາດຂອງພະຍາດໂຄວິດ-19. ຫຼັງຈາກການຜ່ອນຄາຍມາດຕະການຈຳກັດດັ່ງກ່າວ ຜົນການປະກອບການຂອງບັນດາບໍລິສັດກໍ່ຄ່ອຍໆດີຂຶ້ນ ເຊັ່ນ: ລາຍຮັບ, ການລົງທຶນ, ຜົນຜະລິດ, ການເຂົ້າເຖິງຕະຫຼາດ ແລະ ການຂະຫຍາຍຕົວການຈ້າງງານ. ແຕ່ຕົ້ນທຶນການຜະລິດຍັງຢູ່ໃນລະດັບສູງຢູ່ເຖິງຈະມີການຫຼຸດລົງກໍ່ຕາມຫຼັງຈາກມີການຜ່ອນຄາຍມາດຕະການຈຳກັດການແຜ່ລະບາດຂອງພະຍາດໂຄວິດ -19. ຍັງມີສິ່ງທ້າທາຍ ແລະ ຍັງມີຄວາມກັງວົນຂອງຜູ້ປະກອບການຢູ່, ດັ່ງນັ້ນ, ການສຶກສານີ້ໄດ້ມີຄຳແນະນຳດ້ານນະໂຍບາຍບາງຈຸດດັ່ງລຸ່ມນີ້:

- ເພີ່ມທະວີຄວາມຮັບຮູ້ກ່ຽວກັບຂໍ້ມູນຂ່າວສານໃຫ້ແກ່ແຮງງານ ພ້ອມທັງຍົກລະດັບສີມືແຮງງານໂດຍຜ່ານໂຄງການຝຶກອົບຮົມ ໂດຍຄຽງຄູ່ກັບການພິຈາລະນາຄ່າແຮງງານຂຶ້ນຕໍ່າ ຫຼື ການພິຈາລະນາດ້ານນະໂຍບາຍສະຫວັດດີການສັງຄົມ ເພື່ອສ້າງແຮງຈູງໃຈໃຫ້ແກ່ຜູ້ອອກແຮງງານ ໃນການແກ້ໄຂການຂາດແຄນແຮງງານ ແລະ ແຮງງານຂ້າມຊາຍແດນໄປເຮັດວຽກຢູ່ບັນດາປະເທດເພື່ອນບ້ານ;
- ປັບປຸງການອຳນວຍຄວາມສະດວກທາງດ້ານການຄ້າ ແລະ ການຂົນສົ່ງ ໃນການພັດທະນາພື້ນຖານໂຄງລ່າງ, ຂັ້ນຕອນການນຳເຂົ້າ ແລະ ສົ່ງອອກທີ່ງ່າຍດາຍກວ່າເກົ່າ, ການຫັນເປັນດິຈິຕອນ, ການນຳໃຊ້ການບໍລິການປະຕູດຽວໃຫ້ມີປະສິດທິຜົນສູງ ແລະ ຮັບປະກັນຕາໜ່າງການຂົນສົ່ງ ແລະ ການສື່ສານ ພ້ອມທັງການເກັບຄ່າບໍລິການໃນອັດຕາທີ່ເໝາະສົມ, ໂດຍສະເພາະການບໍລິການທາງລົດໄຟ ລາວ-ຈີນ ແລະ ເຂດໂລຊິດຕິກ;
- ປັບປຸງສະພາບແວດລ້ອມການດຳເນີນທຸລະກິດ ແລະ ການຮ່ວມມືລະຫວ່າງບັນດາອົງກອນຂອງລັດໃຫ້ມີປະສິດທິຜົນສູງຂຶ້ນ ຄວນເປັນບຸລິມະສິດເພື່ອອຳນວຍຄວາມສະດວກໃຫ້ແກ່ດຳເນີນທຸລະກິດ;
- ເລັ່ງແກ້ໄຂໃຫ້ມີຄວາມສະຖຽນລະພາບທາງດ້ານເສດຖະກິດມະຫາພາກ ເພື່ອຊ່ວຍຍົກລະດັບຄວາມອາດສາມາດໃນການແຂ່ງຂັນ ແລະ ການຂະຫຍາຍຕົວຂອງທຸລະກິດ ເປັນຕົ້ນແມ່ນ: ອັດຕາແລກປ່ຽນ, ອັດຕາເງິນເຟີ້ ແລະ ອື່ນໆ;
- ທົບທວນຄືນນະໂຍບາຍຄ່າສາທາລະນະປະໂພກ ເພື່ອຊຸກຍູ້ການຂະຫຍາຍຕົວຂອງເຂດເສດຖະກິດພິເສດ ແລະ ດຶງດູດນັກລົງທຶນໃໝ່ ເພາະເປັນປັດໄຈໜຶ່ງທີ່ມີອິດທິພົນຕໍ່ຕົ້ນທຶນການຜະລິດ;
- ທົບທວນຄືນບັນດາແຮງຈູງໃຈ ແລະ ສິດທິພິເສດຕ່າງໆ ທີ່ໄດ້ສົ່ງເສີມບໍລິສັດຜ່ານມາແມ່ນຖືກຕ້ອງຕາມສະພາບແວດລ້ອມຕ້ອງການຕົວຈິງແລ້ວບໍ່ ເພື່ອເສີມສ້າງຄວາມເຂັ້ມແຂງໃຫ້ແກ່ບໍລິສັດໃນການຮັບມືກັບສະພາບແວດລ້ອມໃນການດຳເນີນທຸລະກິດທີ່ປ່ຽນແປງໄປແຕ່ລະໄລຍະ.

ເອກະສານອ້າງອີງ

- AJC. (2023). Deepening interdependence in trade between the ASEAN Member States and Japan. Retrieved from <https://www.asean.or.jp/en/asean/relation/>.
- ASEAN. (2020). ASEAN-Japan Economic Relation. Retrieved from <https://asean.org/our-communities/economic-community/integration-with-global-economy/asean-japan-economic-relation/>.
- BHRRC. (2022). Laos: Boten Special Economic Zone/Boten Beautiful Land. Retrieved from <https://www.business-humanrights.org/en/latest-news/laos-boten-special-economic-zoneboten-beautiful-land/>.
- BOT. (2023a). *Bank of Thailand report on BSI, May 2023*. Retrieved from Bangkok, Thailand: [https://www.bot.or.th/content/dam/bot/documents/en/thai-economy/econ-publication/business-sentiment-index-\(bsi\)/BSI-EN-2023-05.pdf](https://www.bot.or.th/content/dam/bot/documents/en/thai-economy/econ-publication/business-sentiment-index-(bsi)/BSI-EN-2023-05.pdf).
- BOT. (2023b). Report on Business Sentiment Index (BSI). Retrieved from <https://www.bot.or.th/en/thai-economy/econ-publication/bsi-business-sentiment-index.html>.
- Condon, J., Kwiatkowski, K., & Singer, V. (2022). The coronavirus effect on global economic sentiment. Retrieved from <https://www.mckinsey.com/capabilities/strategy-and-corporate-finance/our-insights/the-coronavirus-effect-on-global-economic-sentiment>.
- IPD-MPI. (2021). Savan – Seno Special Economic Zone. Retrieved from <https://investlaos.gov.la/where-to-invest/special-economic-zone-sez/savan-seno-special-economic-zone/>.
- JETRO. (2022). *Survey on Business Sentiment of Japanese Corporations in Thailand For the 2nd Half of 2021*. Retrieved from Bangkok, Thailand.
- METI. (2020). Mekong-Japan Cooperation. Retrieved from https://www.meti.go.jp/english/policy/external_economy/regional_affairs/southeast_asia_pacific/mekong_japan_corp.html.
- MOFA.JP. (2015). Joint Statement on Establishing Strategic Partnership between Japan and the Lao PDR. Retrieved from <https://www.mofa.go.jp/files/100002852.pdf>.
- SEZO. (2021). *Special Economic Zones in Lao PDR*. Retrieved from Vientiane, Laos.
- Thephavong, S. (2017). Laos Attracts More Japanese Investors. Retrieved from <https://kpl.gov.la/en/detail.aspx?id=21568#:~:text=Japan%20currently%20ranks%20as%20the,in%20electricity%2C%20health%20and%20transportation>.
- Vientianetimes. (2021). Laos, Japan vow to strengthen cooperative ties. Retrieved from https://www.vientianetimes.org.la/freeContent/FreeContent_Laos69.php#:~:text=In%202017%2C%20Japan%20was%20the,job%20opportunities%20for%20Lao%20people
- Yoshino, V. (2009). A Hopeful Future for Asia 40th Year of ASEAN-Japan Friendship and Cooperation. Retrieved from https://www.gov-online.go.jp/eng/publicity/book/hlj/html/201311/201311_01_en.html#:~:text=The%20formal%20relationship%20between%20ASEAN,foreign%20policy%20toward%20Southeast%20Asia.