



ກະຊວງອຸດສາຫະກຳ ແລະ ການຄ້າ

ສະຖາບັນອຸດສາຫະກຳ ແລະ ການຄ້າ



ການຜະລິດ ແລະ ສະໜອງອາຫານສັດຂອງລາວ

ໂດຍ ວຽງສະຫວ່າງ ທິບພະວິງ¹
ຮອງຫົວໜ້າສະຖາບັນ

ພາກສະເໜີ

ການຊື້ຫົວອາຫານສັດແມ່ນຕົ້ນທຶນສຳຄັນຂອງການລ້ຽງສັດເປັນສິນຄ້າເພື່ອສະໜອງໃຫ້ຕະຫຼາດພາຍໃນປະເທດ ແລະ ດັດສົມລາຄາໃນຕະຫຼາດ. ໜຶ່ງໃນສິນຄ້າກະທົບໄວຕໍ່ສັງຄົມແມ່ນປະເພດຊີ້ນສັດທີ່ຖືວ່າເປັນສິນຄ້າໃນໜວດສະບຽງອາຫານທີ່ມີອິດທິພົນສູງຕໍ່ການເໜັງຕີງຂອງອັດຕາເງິນເຟີ້ປະຈຳເດືອນຂອງປະເທດ². ອີງໃສ່ບົດຄົ້ນຄວ້າຂອງສະຖາບັນສະແດງໃຫ້ເຫັນວ່າຄ່າໃຊ້ຈ່າຍໃນການຊື້ອາຫານສັດແມ່ນກວມຫຼາຍກວ່າ 49% ຂອງຕົ້ນທຶນທັງໝົດ. ການລ້ຽງສັດເປັນສິນຄ້າເພື່ອສະໜອງພາຍໃນປະເທດແມ່ນໄດ້ຮັບການເອົາໃຈໃສ່ຫຼາຍຈາກລັດຖະບານໃນໄລຍະຜ່ານມາໂດຍໄດ້ກຳນົດຄາດໝາຍຂະຫຍາຍຕົວໃນອັດຕາສ່ວນ 3-4% ຕໍ່ປີນັບແຕ່ 2021-2025³. ຕົ້ນທຶນການລ້ຽງສັດເປັນສິນຄ້າທີ່ກວມເປີເຊັນຫຼາຍແມ່ນຈາກການຊື້ຫົວອາຫານ ສະນັ້ນຖ້າການຜະລິດອາຫານສັດຢູ່ພາຍໃນປະເທດສາມາດສະໜອງໄດ້ຕາມຄວາມຕ້ອງການ

ຂອງຕະຫຼາດ ຈະເຮັດໃຫ້ຕົ້ນທຶນການລ້ຽງສັດຕໍ່າລົງ ແລະ ກໍ່ຈະສົ່ງຜົນໃຫ້ລາຄາຂາຍຍ່ອຍຊື່ນສັດໃນຕະຫຼາດຖືກລົງ ຫຼື ສາມາດດັດສົມການເໜັງຕີງຂອງລາຄາໄດ້ງ່າຍຂຶ້ນ.

ການສົ່ງເສີມການຜະລິດຫົວອາຫານສັດໃຫ້ເຂັ້ມແຂງ ແລະ ສາມາດສະໜອງໃຫ້ຟາມລ້ຽງສັດພາຍໃນປະເທດໄດ້ຢ່າງພຽງພໍແມ່ນຈະຊ່ວຍຮັກສາຄວາມໝັ້ນທ່ຽງຂອງລາຄາຊີ້ນສັດໃນຕະຫຼາດ. ດັ່ງນັ້ນເພື່ອເຮັດໃຫ້ວຽກງານສົ່ງເສີມຜະລິດເປັນສິນຄ້າສະໜອງພາຍໃນໃຫ້ເຂັ້ມແຂງ ບົດສຶກສານີ້ຈະໄດ້ຍົກເອົາສະພາບການຜະລິດ ແລະ ການສະໜອງຫົວອາຫານສັດຂອງປະເທດເປັນຫົວຂໍ້ຄົ້ນຄວ້າ ໂດຍມີຈຸດປະສົງ ຄື:

- 1) ນຳສະເໜີສະພາບລວມການຜະລິດ ແລະ ຈຳໜ່າຍຫົວອາຫານສັດຂອງປະເທດ, 2) ຍົກໃຫ້ເຫັນບັນຫາສິ່ງທ້າທາຍຂອງໂຮງງານຜະລິດຫົວອາຫານ ແລະ 3) ຂໍ້ສະເໜີແນະນຳວິຊາການຕໍ່ບັນຫາທີ່ພົບພໍ້.

¹ ຄະນະຊ່ວຍວຽກຄົ້ນຄວ້າ: ພິລາວັນ ພິລາກ່ອງ, ພູຄຳ ວົງພັນທອງ ແລະ ສັນຕິສຸກ ສິສິມບັດ

² ຄິດໄລ່ຈາກການປ່ຽນແປງຂອງຄ່າດັດຊະນີລາຄາການຊົມໃຊ້ (Consumer Price Index: CIP).

³ ຄັດຈາກແຜນພັດທະນາເສດຖະກິດ-ສັງຄົມ 5 ປີ (2021-2025) ຄັ້ງທີ IX.

ຂໍ້ມູນໃນການສຶກສາ

ການສຶກສາແມ່ນໄດ້ນຳໃຊ້ຂໍ້ມູນຈາກການເກັບກຳຢູ່ບໍລິສັດຜະລິດຫົວອາຫານຂະໜາດໃຫຍ່ສອງແຫ່ງຢູ່ນະຄອນຫຼວງວຽງຈັນ ລະຫວ່າງວັນທີ 21 – 30 ພະຈິກ 2022 ເປັນຕົວຢ່າງໃນການອະທິບາຍສະພາບການຜະລິດ ແລະ ການສະໜອງຫົວອາຫານຂອງປະເທດ; ນອກນັ້ນຍັງໄດ້ນຳໃຊ້ສະຖິຕິອຸດສາຫະກຳ, ເອກະສານທີ່ກ່ຽວຂ້ອງຢູ່ພາຍໃນ ແລະ ຂໍ້ມູນສະຖິຕິຈາກຕ່າງປະເທດເພື່ອອ້າງອີງໃນບົດສຶກສາ.

ສະພາບການຜະລິດຫົວອາຫານສັດ

ອີງຕາມບົດລາຍງານຂອງກະຊວງກະສິກຳ ແລະ ປ່າໄມ້ ຕໍ່ກອງປະຊຸມສະພາແຫ່ງຊາດຄັ້ງທີ 4 ປີ 2022 ຊຶ່ງໃຫ້ເຫັນວ່າທົ່ວປະເທດມີໂຮງງານຫົວອາຫານ 6 ແຫ່ງ⁴ (ຂະໜາດໃຫຍ່ 3 ແຫ່ງຢູ່ນະຄອນຫຼວງວຽງຈັນ ແລະ ຂະໜາດກາງ 3 ແຫ່ງຢູ່ຕ່າງແຂວງ) ສາມາດຜະລິດຫົວອາຫານສັດລວມທັງໝົດໄດ້ 377.215 ໂຕນ/ປີ ເທົ່າກັບ 63,6%⁵ ຄວາມຕ້ອງການທັງໝົດຂອງປະເທດ. ຢ່າງໃດກໍດີ ບົດລາຍງານຍັງໃຫ້ຮູ້ວ່າບັນດາໂຮງງານເຫຼົ່ານັ້ນບໍ່ໄດ້ຜະລິດເຕັມກຳລັງເທື່ອ ແຕ່ຖ້າຜະລິດໄດ້ເຕັມກຳລັງການຜະລິດແລ້ວແມ່ນຈະສາມາດສະໜອງໃຫ້ຕະຫຼາດພາຍໃນໄດ້ເຖິງ 97,2% ຂອງຄວາມຕ້ອງການທັງໝົດ.

ໂດຍການສັງລວມຂອງກະຊວງກະສິກຳ ແລະ ປ່າໄມ້ ກ່ຽວກັບການຜະລິດອາຫານສັດພາຍໃນປະເທດນັບແຕ່ຕົ້ນປີເຖິງເດືອນທັນວາ 2022 ພົບວ່າຫົວອາຫານໝູສາມາດຜະລິດໄດ້ 164.731 ໂຕນ, ອາຫານ

ສັດປີກ ໄດ້ 97.303 ໂຕນ, ອາຫານປາ ໄດ້ 33.565 ໂຕນ ແລະ ອາຫານງົວ ໄດ້ 2.603 ໂຕນ ຕາມລຳດັບ; ຢ່າງໃດກໍດີ ປະລິມານການຜະລິດດັ່ງກ່າວແມ່ນກວມພຽງ 79% ຂອງແຜນການຜະລິດຂອງບັນດາໂຮງງານທີ່ກະຊວງກະສິກຳ ແລະ ປ່າໄມ້ ໄດ້ເຮັດການສຳຫຼວດ ແລະ ຖ້າສາມາດຜະລິດໄດ້ຕາມແຜນການທີ່ກຳນົດໄວ້ ກໍຈະເຮັດໃຫ້ຫຼຸດຜ່ອນການນຳເຂົ້າອາຫານສັດໂດຍລວມໄດ້ຫຼາຍກວ່າຫົກສິບເປີເຊັນ.

ຜ່ານມາການນຳເຂົ້າອາຫານສັດຂອງປະເທດຍັງບໍ່ທັນມີການບັນທຶກລະອຽດ ແລະ ລາຍງານເປັນທາງການມີປະລິມານເທົ່າໃດໃນແຕ່ລະປີ. ແຕ່ຖ້າອີງໃສ່ການລາຍງານຂອງສູນການຄ້າສາກົນ (ITC)⁶ ໂດຍຖືເອົາການລາຍງານຂໍ້ມູນການຄ້າຂອງປະເທດສິ່ງອອກເປັນຕົວແທນໃຫ້ປະເທດນຳເຂົ້າ (ກໍລະນີປະເທດນຳເຂົ້າບໍ່ໄດ້ເກັບກຳລະອຽດປະເພດສິນຄ້າໃດໜຶ່ງ) ໄດ້ສະແດງໃຫ້ເຫັນວ່າການນຳເຂົ້າອາຫານສັດຕາມລະຫັດ HS 230990⁷ ຂອງ ສປປ ລາວ ສະເລ່ຍແລ້ວໃນໄລຍະ 6 ປີຜ່ານມາ (2015-2021) ມີມູນຄ່ານຳເຂົ້າປະມານ 41 ລ້ານໂດລາ/ປີ ຫຼືເທົ່າກັບ 25.828 ໂຕນ/ປີ; ສາມອັນດັບປະເທດທີ່ ສປປ ລາວ ນຳເຂົ້າອາຫານສັດຫຼາຍກວ່າໝູ່ (ລວມກັນກວມຫຼາຍກວ່າ 90%) ແມ່ນປະເທດໄທ, ຫວຽດນາມ ແລະ ຈີນ ຕາມລຳດັບໃນແຕ່ລະປີ; ສະເພາະປີ 2021 ປະເທດໄທກວມອັດຕາສ່ວນ 70% ຂອງການນຳເຂົ້າທັງໝົດ (49,3 ລ້ານ ໂດລາ ຫຼື 26.689ໂຕນ), ຮອງລົງມາແມ່ນປະເທດຫວຽດນາມ

⁴ ໂຮງງານອາຫານສັດພູຄຳ (ຊີພີ), ໂຮງງານອາຫານສັດຄວາມຫວັງໃໝ່, ໂຮງງານອາຫານສັດກຣິນຟິດ, ໂຮງງານອາຫານສັດດາວໄຟ, ໂຮງງານອາຫານສັດເຟິງໂຮ ແລະ ໂຮງງານອາຫານສັດພັດທະນາການປຸງແຕ່ງກະສິກຳຈຳກັດ.

⁵ ບົດລາຍງານຕໍ່ກອງປະຊຸມສະໄໝສາມັນ ຄັ້ງທີ 4, ສະພາແຫ່ງຊາດ ຊຸດທີ IX, ກະຊວງກະສິກຳ ແລະ ປ່າໄມ້.

⁶ ຈາກເວັບໄຊສູນການຄ້າສາກົນ (www.trademap.org)

⁷ Preparations of a kind used in animal feeding (excluding dog or cat food put up for retail)

21% (14,6 ລ້ານ ໂດລາ ຫຼື 7,892 ໂຕນ) ແລະ ປະເທດຈີນ ກວມ 2% (1,3 ລ້ານໂດລາ ຫຼື 678 ໂຕນ)⁸.

ວັດຖຸດິບນໍາໃຊ້ໃນການຜະລິດຫົວອາຫານສັດເກືອບ 60% ແມ່ນໄດ້ຈາກການສະໜອງຢູ່ພາຍໃນປະເທດ ເຊັ່ນ: ສາລີແຂງ, ມັນຕົ້ນແຫ້ງ, ປາຍເຂົ້າ, ຮໍາ, ນໍ້າມັນປາມ, ຫິນປຸນ, ກາກແປ້ງ. ສ່ວນປະສົມປະມານ 40% ທີ່ນໍາເຂົ້າຈາກຕ່າງປະເທດລວມມີ: ທາດໂປຼຕີນ, ແຮ່ທາດ, ວິຕາມິນ, ພຣີມິກ (Premix), ສານເສີມ (ປາປິ່ນ, ຊີ້ນໝູບົດ, ນໍ້າຕານຊາຍແດງ, ກາກຖົ່ວເຫຼືອງ, ກາກປາມ, ຖົ່ວເຫຼືອງໜຶ່ງ, ຮໍາສະກັດ ແລະ ເກືອແຫ້ງຕ່າງໆ)⁹. ການນໍາໃຊ້ວັດຖຸດິບຈາກພາຍໃນ ແລະ ຕ່າງປະເທດເພື່ອຜະລິດອາຫານສັດແຕ່ລະຊະນິດແມ່ນແຕກຕ່າງກັນໃນດ້ານປະລິມານ ແລະ ຕົ້ນທຶນ ໂດຍອີງໃສ່ຄວາມຕ້ອງການຂອງຕະຫຼາດ.

ການຈໍາໜ່າຍ ແລະ ລາຄາ

ຈາກການເກັບກໍາຂໍ້ມູນດ້ານການຈໍາໜ່າຍຜົນຜະລິດຂອງໂຮງງານອາຫານສັດຢູ່ນະຄອນຫຼວງວຽງຈັນ ພົບວ່າສ່ວນໃຫຍ່ແມ່ນຢູ່ໃນສອງຮູບແບບ ຄື: ຂາຍໂດຍກົງໃຫ້ຟາມລ້ຽງສັດ ແລະ ສົ່ງຂາຍຍ່ອຍໃຫ້ຮ້ານຂາຍອາຫານສັດທົ່ວໄປ ແຕ່ຮູບແບບການຂາຍວິທີທີ່ໜຶ່ງແມ່ນເກີດຂຶ້ນຫຼາຍສຸດ. ການຂາຍໂດຍກົງຍັງຄວບຄຸມໄປເຖິງບັນດາແຂວງທີ່ຢູ່ໃກ້ຄຽງ ແລະ ລຸກຄ້າປະຈໍາຢູ່ແຂວງຕ່າງໆທີ່ມີຄວາມພໍໃຈໃນການໃຊ້ຜະລິດຕະພັນອາຫານສັດຂອງໂຮງງານ. ຢ່າງໃດກໍດີກໍມີໂຮງ

ງານທີ່ເນັ້ນຂາຍໃຫ້ຟາມໃນເຄືອຄ່າຍຂອງບໍລິສັດຫຼາຍກວ່າຂາຍທົ່ວໄປ ດັ່ງຕົວຢ່າງຂອງໂຮງງານອາຫານສັດພູຄໍາ (ຊີພີ) ມີອັດຕາສ່ວນຈໍາໜ່າຍລະຫວ່າງຟາມໃນເຄືອຄ່າຍ ແລະ ຂາຍທົ່ວໄປ ປະມານ 70/30.

ໃນດ້ານລາຄາຈໍາໜ່າຍອາຫານສັດທີ່ຜະລິດຢູ່ພາຍໃນປະເທດໂດຍລວມເຫັນວ່າມີລາຄາຖືກກວ່າອາຫານສັດນໍາເຂົ້າໃນປະເທດທີ່ໃກ້ຄຽງກັນ. ໂດຍຄິດໄລ່ການສົມທຽບລາຄາອາຫານສັດພາຍໃນ ແລະ ນໍາເຂົ້າຈາກຂໍ້ມູນສະຖິຕິລາຄາປະຈໍາເດືອນຂອງກະຊວງອຸດສາຫະກໍາ ແລະ ການຄ້າ ສະແດງໃຫ້ເຫັນວ່າລາຄາອາຫານສັດຢູ່ແຂວງວຽງຈັນ, ຫຼວງພະບາງ ແລະ ຈໍາປາສັກ ມີລາຄາຂາຍຍ່ອຍຕໍ່ກິໂລຖືກກວ່າອາຫານນໍາເຂົ້າລະຫວ່າງ 13% - 82% (ລາຍລະອຽດເບິ່ງຂໍ້ມູນຊ້ອນທ້າຍ). ສໍາລັບນະຄອນຫຼວງວຽງຈັນອາຫານໄກ່ນ້ອຍ, ໝູນ້ອຍ ແລະ ໝູໃຫຍ່ຜະລິດພາຍໃນປະເທດມີລາຄາຖືກກວ່າອາຫານສັດນໍາເຂົ້າຫຼາຍກວ່າ 75%.

ບັນຫາ ແລະ ສິ່ງທ້າທາຍ

ຈາກຂໍ້ມູນທີ່ໄດ້ຮັບໃນການເກັບກໍາຂໍ້ມູນຢູ່ນະຄອນຫຼວງວຽງຈັນ ພົບວ່າບັນຫາທີ່ກະທົບຫຼາຍສຸດຕໍ່ຂະບວນການຜະລິດອາຫານສັດແມ່ນການສະໜອງວັດຖຸດິບບໍ່ພຽງພໍຈາກພາຍໃນ ເຊັ່ນ: ສາລີແຂງ, ຮໍາເຂົ້າ ແລະ ມັນຕົ້ນ ເຊິ່ງຜ່ານມາໄດ້ເກີດສະພາບການຍາດຊື້ລະຫວ່າງທຸລະກິດເກັບຊື້ໃຫ້ໂຮງງານຜະລິດອາຫານສັດ ແລະ ຜູ້ສົ່ງອອກ ຫຼື ຜູ້ເກັບຊື້ເພື່ອສົ່ງຂາຍໃຫ້ໂຮງ

⁸ ພາຍໃຕ້ພາຍສັນຍາການຄ້າເສລີດ້ານສິນຄ້າຂອງອາຊຽນ (ATIGA) ການນໍາເຂົ້າອາຫານສັດແມ່ນບໍ່ເສຍພາສີ ແຕ່ພາຍໃຕ້ກົດໝາຍອາກອນມູນຄ່າເພີ່ມ (2018) ຜູ້ນໍາເຂົ້າຕ້ອງເສຍອາກອນມູນຄ່າເພີ່ມ 10%.

⁹ ຂໍ້ມູນສັງລວມຈາກບໍລິສັດສັດພູຄໍາ (ຊີພີ) ແລະ ບໍລິສັດຄວາມຫວັງໃໝ່.

ງານຜະລິດປຸງແຕ່ງພາຍໃນ. ນອກຈາກນັ້ນບັນຫາລາຄາ ວັດຖຸດິບທີ່ຂຶ້ນ-ລົງບໍ່ປົກກະຕິກໍເຮັດໃຫ້ໂຮງງານຄາດ ຄະເນຕົ້ນທຶນການຜະລິດໃນແຕ່ລະໄລຍະໄດ້ຍາກ, ແລະ ການສະໜອງວັດຖຸດິບຈາກພາຍໃນໃຫ້ໂຮງງານ ບໍ່ທັນຮັບປະກັນດ້ານປະລິມານ ແລະ ຄຸນນະພາບທີ່ໄດ້ ກຳນົດໄວ້ກໍມັກເກີດຂຶ້ນໃນໄລຍະຜ່ານມາ.

ບັນຫາການສະໜອງວັດຖຸດິບຈາກພາຍໃນຍັງ ມີຜົນກະທົບເຖິງການດຳເນີນການຜະລິດຂອງໂຮງງານ ນ້ອຍ ແລະ ກາງຈຳນວນໜຶ່ງທີ່ຕ້ອງຢຸດເຊົາ ແລະ ໂຈະ ການຜະລິດໃນໄລຍະຜ່ານມາ. ໂດຍອີງຕາມສະຖິຕິ ໂຮງງານອຸດສາຫະກຳຂອງກະຊວງອຸດສາຫະກຳ ແລະ ການຄ້າ ສະແດງໃຫ້ ເຫັນວ່າໂຮງງານຜະລິດອາຫານ ທີ່ຕ້ອງຢຸດການຜະລິດມີປະມານ 11 ແຫ່ງ. ບາງໂຮງ ງານແມ່ນເຮັດການຜະລິດແບບບໍ່ຕໍ່ເນື່ອງ ຍ້ອນຕົ້ນທຶນ ການຊື້ວັດຖຸດິບທີ່ແພງຂຶ້ນຂອງໂຮງງານ. ສະພາບເງິນ ເຟີ້ໃນປັດຈຸບັນກໍເປັນ ອີກບັນຫາໜຶ່ງທີ່ເຮັດໃຫ້ໂຮງ ງານຂະໜາດນ້ອຍ ແລະ ກາງ ບໍ່ສາມາດຊື້ວັດຖຸດິບ ຈາກພາຍໃນ ແລະ ຕ່າງປະເທດ. ຕົ້ນທຶນການຜະລິດ ທີ່ສູງຂຶ້ນບວກກັບການຫົດໂຕຂອງເສດຖະກິດເຮັດ ໃຫ້ຄວາມຕ້ອງການອາຫານສັດບໍ່ຂະຫຍາຍຕົວກໍເປັນ ອີກເຫດ ຜົນທີ່ເຮັດໃຫ້ການຜະລິດອາຫານສັດຂອງໂຮງ ງານຂະໜາດນ້ອຍ ແລະ ກາງ ບໍ່ສາມາດສືບຕໍ່ດຳເນີນ ການໃນໄລຍະຜ່ານມາ.

ບັນຫາຄ່າຂົນສົ່ງແພງກໍເປັນຫົວຂໍ້ໜຶ່ງທີ່ຍົກຂຶ້ນ. ຕົ້ນທຶນການຂົນສົ່ງຈາກແຫຼ່ງວັດຖຸດິບເຖິງໂຮງງານ ໂດຍ ສະເພາະແມ່ນໂຮງງານໃຫຍ່ທີ່ຕັ້ງຢູ່ໄກຈາກແຫຼ່ງວັດຖຸ ດິບ. ຕົວຢ່າງການຊື້ສາລີແຂງຂອງໂຮງງານທີ່ຕັ້ງຢູ່ນະ ຄອນຫຼວງວຽງຈັນແມ່ນໄດ້ຈາກແຂວງອຸດົມໄຊ ແລະ

ໄຊຍະບູລີ. ນອກຈາກນັ້ນ ການປຸກພືດເປັນວັດຖຸດິບ ເພື່ອສະໜອງໃຫ້ ໂຮງງານກໍຍັງບໍ່ທັນໄດ້ຮັບການຈັດ ຕັ້ງເປັນລະບົບ ແລະ ເປັນກຸ່ມທີ່ເຂັ້ມແຂງ. ຍັງບໍ່ທັນມີ ມາດຕະການຈະແຈ້ງຈາກພາກລັດໃນການຈຳກັດການ ສົ່ງອອກ ຫຼື ຂາຍຂ້າມແດນປະເພດວັດຖຸດິບທີ່ຈຳເປັນ ຮັບໃຊ້ການຜະລິດຂອງໂຮງງານອາຫານສັດພາຍໃນປະ ເທດ ຈຶ່ງເຮັດໃຫ້ບາງຊ່ວງເກີດການຍາດຊື້ ແລະ ຂຶ້ນລາ ຄາບໍ່ສົມເຫດຜົນ ເຊິ່ງມີຜົນກະທົບຕໍ່ການຂອງລາຄາ ຂາຍອາຫານສັດໃນຕະຫຼາດ.

ອີງຂໍ້ມູນທີ່ໄດ້ເກັບກຳພົບວ່າ 2 ໃນ 3 ໂຮງງານ ໃຫຍ່ຢູ່ນະຄອນຫຼວງວຽງຈັນ ແມ່ນຜະລິດເພື່ອຈຳໜ່າຍ ທົ່ວໄປໃນສັງຄົມ ແລະ ໜຶ່ງບໍລິສັດແມ່ນຜະລິດເພື່ອຈຳ ໜ່າຍພາຍໃນເຄືອຄາຍຟາມລ້ຽງສັດຂອງບໍລິສັດເປັນ ສ່ວນໃຫຍ່. ດັ່ງນັ້ນ ຖ້າຕ້ອງການເພີ່ມຜູ້ລ້ຽງສັດເປັນ ສິນຄ້າໃຫ້ຫຼາຍຂຶ້ນຕ້ອງໄດ້ສົ່ງເສີມໃຫ້ໂຮງງານຜະລິດ ອາຫານສັດທັງໝົດເພີ່ມປະລິມານການສະໜອງໃຫ້ຕະ ຫຼາຍໃນພາຍໃນຫຼາຍຂຶ້ນ ເພື່ອດຸ່ນດ່ຽງຄວາມຕ້ອງການ ແລະ ລາຄາຂອງອາຫານສັດໃນຕະຫຼາດ.

ຂໍ້ສະເໜີແນະ

ອີງໃສ່ບັນຫາ ແລະ ສິ່ງທ້າທາຍທີ່ໄດ້ຍົກຂຶ້ນຈຶ່ງ ຂໍສະເໜີບາງມາດຕະການລຸ່ມນີ້.

- ຄວນສົ່ງເສີມໃຫ້ມີການຈັດຕັ້ງເປັນສະມາຄົມ ຫຼື ກຸ່ມທຸລະກິດໂຮງງານຜະລິດອາຫານສັດ ໃຫ້ເປັນຕົວແທນໃນການປະສານງານກັບພາກ ລັດເພື່ອໄດ້ຮັບນະໂຍບາຍສົ່ງເສີມທີ່ເໝາະສົມ.
- ສ້າງລະບົບປະສານງານ ແລະ ກຳເກັບຂໍ້ມູນ ຄວາມຕ້ອງການດ້ານວັດຖຸດິບຈາກພາຍໃນ

ເພື່ອກ້າວໄປເຖິງການອອກມາດຕະການດຸ່ນ
ດ່ຽງພາຍໃນກ່ອນອະນຸຍາດສິ່ງອອກສິນຄ້າກະ
ສິກຳທີ່ເປັນວັດຖຸດິບສຳຄັນຂອງໂຮງງານພາຍ
ໃນປະເທດ.

- ຊຸກຍູ້ໃຫ້ເກີດການສົ່ງເສີມການຜະລິດວັດຖຸດິບ
ຈາກພາຍໃນສະໜອງໃຫ້ໂຮງງານຜະລິດອາ
ຫານສັດແບບຕ່ອງໂສ້ ແລະ ມີການຈັດຕັ້ງທີ່
ເຂັ້ມແຂງ ເພື່ອຮັບປະກັນໄດ້ດ້ານປະລິມານ,
ຄຸນນະພາບ ແລະ ລາຄາໜັ້ນຄົງ. ພ້ອມນັ້ນ
ຄວນສົ່ງເສີມຈັດເຂດການຜະລິດວັດຖຸດິບໃນ
ເຂດທີ່ງຽບ ແລະ ພູພຽງຂອງບັນດາແຂວງທີ່
ໃກ້ຄຽງ ເຂດໂຮງງານຕັ້ງຢູ່ເພື່ອຫຼຸດຜ່ອນຄ່າໃຊ້
ຈ່າຍໃນການຂົນສົ່ງ ແລະ ເກັບຮັກສາຄຸນນະ
ພາບຂອງວັດຖຸດິບ.
- ຊຸກຍູ້ໃຫ້ທຸກໂຮງງານມີພັນທະປະກອບສ່ວນ
ສະໜອງອາຫານສັດໃຫ້ຕະຫຼາດພາຍໃນໃຫ້
ຫຼາຍຂຶ້ນ ເພື່ອແຊກແຊງຕະຫຼາດ ແລະ ດັດສີມ
ດ້ານລາຄາໃນແຕ່ລະໄລຍະ.
- ການສົ່ງເສີມໃຫ້ຜູ້ລ້ຽງຂະໜາດນ້ອຍ ແລະ
ຟາມຂະໜາດໃຫຍ່ນຳໃຊ້ອາຫານສັດຜະລິດ
ພາຍໃນໃຫ້ຫຼາຍຂຶ້ນດ້ວຍນະໂຍບາຍສະໜັບ
ສະໜັບຕ່າງໆກໍເປັນມາດຕະການສຳຄັນສ້າງ
ຄວາມເຂັ້ມແຂງ ແລະ ຄວາມຍືນຍົງຂອງໂຮງ
ງານຜະລິດອາຫານສັດຂອງປະເທດ.

ສະຫຼຸບ

ປັດຈຸບັນສະພາບການຜະລິດອາຫານສັດພາຍ
ໃນປະເທດແມ່ນສາມາດສະໜອງໃຫ້ຕະຫຼາດພາຍ
ໃນໄດ້ໃນລະດັບດີສົມຄວນ ໂດຍສະເພາະໃນເຂດ
ການຜະລິດຢູ່ບັນດາຕົວເມືອງໃຫຍ່ຂອງປະເທດ.
ການເພີ່ມຂຶ້ນຂອງຕົ້ນທຶນໃນສະພາບເສດຖະກິດ
ທີ່ພົບກັບບັນຫາເງິນເຟີ້ສູງໃນປັດຈຸບັນໄດ້ເຮັດໃຫ້
ໂຮງງານຂະໜາດນ້ອຍ ແລະ ກາງຈຳນວນຢຸດເຊົາ ຫຼື
ໂຈະການຜະລິດ ໃນໄລຍະຜ່ານມາມີພຽງ 6
ໂຮງງານຈາກ 17 ແຫ່ງທີ່ວ່າປະເທດທີ່ຍັງດຳເນີນ
ການຜະລິດ. ກຳລັງການຜະລິດຂອງບັນດາໂຮງງານ
ແມ່ນສາມາດສະໜອງພາຍໃນໄດ້ປະມານ 2/3
ຂອງຄວາມຕ້ອງການທັງໝົດ ແລະ ຕ້ອງໄດ້ນຳເຂົ້າ
ຈາກປະເທດເພື່ອນບ້ານໃນຈຳນວນທີ່ຍັງບໍ່ພໍ.

ການຜະລິດອາຫານສັດຍັງພົບກັບບັນຫາ ແລະ
ສິ່ງທ້າທາຍຈຳນວນໜຶ່ງ ເຊັ່ນ: ການສະໜອງວັດຖຸ
ດິບຈາກພາຍໃນຍັງບໍ່ພຽງພໍ, ຄຸນນະພາບຂອງວັດຖຸ
ດິບບໍ່ທັນຮັບປະກັນຢ່າງຕໍ່ເນື່ອງ ແລະ ລາຄາທີ່ບໍ່ຄົງ
ທີ່ໃນແຕ່ລະປີ.

ຈາກບັນຫາທີ່ອະທິບາຍໃນມານັ້ນ ໃນພາກຂໍ້
ສະເໜີແນະແມ່ນໄດ້ນຳສະເໜີບາງວິທີການແກ້ໄຂ
ໂດຍເລີ່ມຈາກການສ້າງຄວາມໝັ້ນຄົງທາງດ້ານການ
ສະໜອງວັດຖຸດິບ, ສົ່ງເສີມການຈັດສັນເຂດຜະລິດ
ວັດຖຸດິບໃກ້ໂຮງງານເພື່ອຫຼຸດຜ່ອນຄ່າຂົນສົ່ງ, ຊຸກຍູ້
ໂຮງງານຜະລິດອາຫານສັດໃຫ້ມີຄວາມເຂັ້ມແຂງ
ໄປເຖິງການສະໜັບສະໜູນໃຫ້ຫົວໜ່ວຍທຸລະກິດ
ລ້ຽງສັດນຳໃຊ້ອາຫານສັດທີ່ຜະລິດຈາກພາຍໃນປະ
ເທດໃຫ້ຫຼາຍຂຶ້ນ.

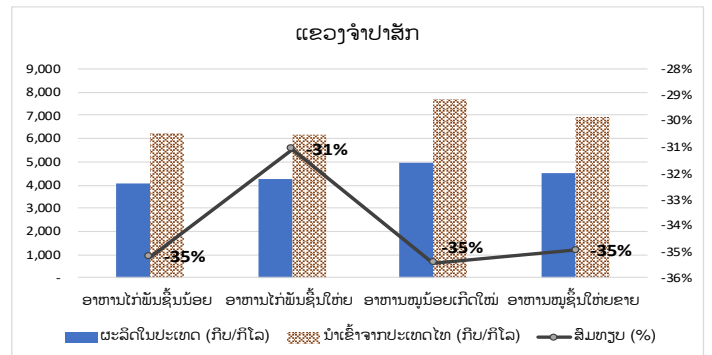
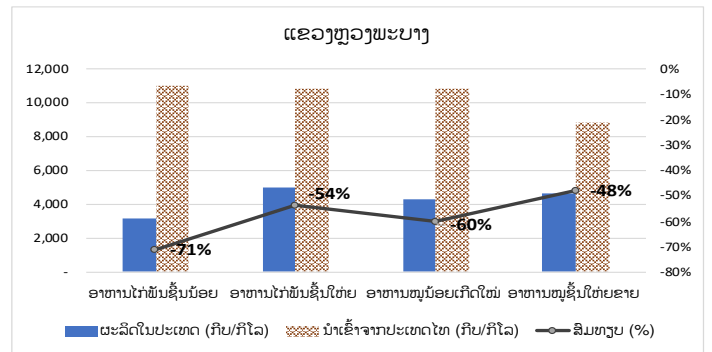
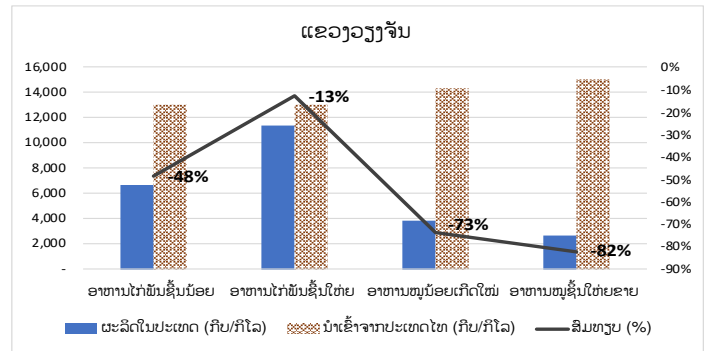
ເອກະສານອ້າງອີງ

- 1) ແຜນພັດທະນາເສດຖະກິດ-ສັງຄົມ 5 ປີ (2021-2025) ຄັ້ງທີ IX.
- 2) ບົດລາຍງານຕໍ່ກອງປະຊຸມສະໄໝສາມັນ ຄັ້ງທີ 4, ສະພາແຫ່ງຊາດ ຊຸດທີ IX, ກະຊວງກະສິກໍາ ແລະ ປ່າໄມ້.
- 3) ກະຊວງອຸດສາຫະກໍາ ແລະ ການຄ້າ (2022), ສັນຍາການຄ້າເສລີດ້ານສິນຄ້າຂອງອາຊຽນ (ATIGA)
- 4) ກະຊວງອຸດສາຫະກໍາ ແລະ ການຄ້າ (2022), ສະຖິຕິໂຮງງານອຸດສາຫະກໍາປຸງແຕ່ງປະຈໍາປີ.
- 5) ກະຊວງອຸດສາຫະກໍາ ແລະ ການຄ້າ (2022), ສະຖິຕິລາຄາສິນຄ້າປະຈໍາເດືອນ.

ເອກະສານຊ້ອນທ້າຍ

	ລາຄາທີ່ໄລ່ແຂວງຈຽງຈັນ			ລາຄາທີ່ໄລ່ແຂວງຫຼວງພະບາງ			ລາຄາທີ່ໄລ່ແຂວງຈໍາປາສັກ		
	ຜະລິດໃນ	ນໍາເຂົ້າຈາກ	ສົມທຽບ	ຜະລິດໃນ	ນໍາເຂົ້າຈາກ	ສົມທຽບ	ຜະລິດໃນ	ນໍາເຂົ້າຈາກ	ສົມທຽບ
	ປະເທດ	ປະເທດໄທ		ປະເທດ	ປະເທດໄທ		ປະເທດ	ປະເທດໄທ	
(ກີບ/ກິໂລ)	(ກີບ/ກິໂລ)	(%)	(ກີບ/ກິໂລ)	(ກີບ/ກິໂລ)	(%)	(ກີບ/ກິໂລ)	(ກີບ/ກິໂລ)	(%)	
ອາຫານໄກ່ພັນຊີ້ນນ້ອຍ	6,700	13,000	-48%	3,150	11,000	-71%	4,050	6,250	-35%
ອາຫານໄກ່ພັນຊີ້ນໃຫຍ່	11,333	13,000	-13%	5,000	10,833	-54%	4,250	6,167	-31%
ອາຫານໝູ່ນ້ອຍເກີດໃໝ່	3,800	14,300	-73%	4,300	10,833	-60%	4,950	7,667	-35%
ອາຫານໝູ່ຊີ້ນໃຫຍ່ຂາຍ	2,700	15,000	-82%	4,600	8,833	-48%	4,500	6,917	-35%

ແຫຼ່ງຂໍ້ມູນ: ຜູ້ຄົນຄວບຄຸມໄດ້ໄລ່ຈາກສະຖິຕິລາຄາສິນຄ້າຂອງກະຊວງອຸດສາຫະກໍາ ແລະ ການຄ້າ



ໝາຍເຫດ: ການສົມທຽບລາຄາອາຫານສັດຜະລິດພາຍໃນ ແລະ ນໍາເຂົ້າຂອງບົດສຶກສານີ້ແມ່ນອີງໃສ່ຄວາມໃກ້ຄຽງ ຂອງປະເພດອາຫານສັດແຕ່ຄວາມ ແຕກຕ່າງດ້ານອື່ນໆ ເຊັ່ນ: ຄຸນນະພາບ ຫຼື ສຸດຫົວອາຫານ ແລະ ຄວາມນິຍົມ ຂອງຜູ້ຊື້ແມ່ນບໍ່ໄດ້ນໍາມາເປັນປັດໄຈສົມທຽບ.